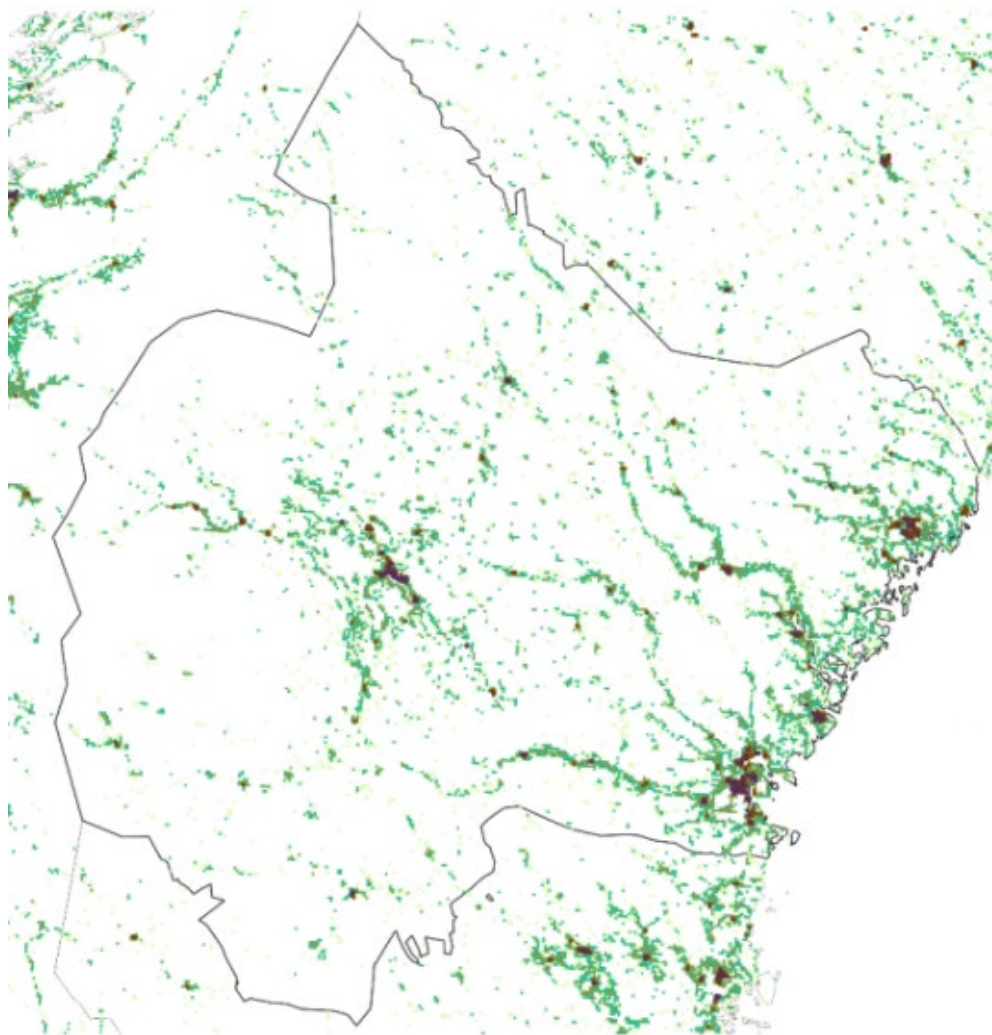


Regional handlingsplan ESF+ Mellersta Norrland 2021-2027



Innehåll

KAPITEL 1	3
Europeiska socialfonden i Sverige	3
Programområde A Öka möjligheten till ett inkluderande och hållbart arbetsliv för alla.....	3
Programområde B Öka möjligheten till arbete.....	4
Programområde C Minska risken för ekonomisk utsatthet.....	4
Programområde D Öka kapaciteten i den glesa geografien.....	4
Programområde E Social Innovation.....	5
KAPITEL 2	5
Regional handlingsplan för Mellersta Norrland.....	5
Mellersta Norrland – om våra förutsättningar och utmaningar	6
KAPITEL 3	8
ESF+ som verktyg för hållbar regional utveckling	8
Mellersta Norrlands handlingsplan omfattar två programområden.....	8
Visionär målbild	9
Prioriteringar för Mellersta Norrland	10
Prioritering 1: Förbättra flexibel tillgång till livslångt lärande.....	10
Prioritering 2: Rätt kompetens på en föränderlig arbetsmarknad	11
Prioritering 3: Förbättrade förutsättningar för en långsiktigt hållbar och inkluderande arbetsmarknad	12
Prioritering 4: Digital kompetens och medborgardriven lokal utveckling	13
Övergripande principer för prioritering av projekt	14
Prioriteringsgrunder	15
KAPITEL 4	16
Handlingsplanens framtagande.....	16
KAPITEL 5	18
Plan för genomförande.....	18
Samverkan och nära dialog.....	18
Strukturfondspartnerskapet för Mellersta Norrland.....	18
Utlysningens process och syfte	19
Processen kring utlysningar och ansökningar	20
Regelbunden dialog och uppföljning	20
Arbetsprocess för årlig uppföljning	21

Kapitel 1

Europeiska socialfonden i Sverige

Europeiska socialfonden är en av Europeiska Unionens (EU) strukturfonder. Fondernas syfte är att stärka medlemsstaternas ekonomi och sociala sammanhållning. Europeiska socialfonden Plus (ESF+) är EU:s främsta verktyg för att investera i människor och finansierar genomförandet av principerna från den europiska pelaren för sociala rättigheter. ESF+ ska bidra till medlemsstaternas arbete med att minska arbetslösheten, främja kvalitet och lika möjligheter inom utbildning och yrkesutbildning samt förbättra social integration och integration. I alla sina investeringar ska ESF+ främja de horisontella principerna om jämställdhet, respekt för grundläggande rättigheter, lika möjligheter och icke-diskriminering.

Socialfonden i Sverige kommer under programperioden 2021-2027 att uppgå till **xx** miljarder kronor¹. I fonden lägger EU och Sverige in pengar som sedan går till nationella, regionala och lokala projekt. Offentliga, ideella och privata organisationer kan få stöd.

Det nationella socialfondsprogrammet är till för att förstärka och utveckla arbetsmarknadspolitiken i Sverige. Programmet innehåller mål och strategier för hur fondmedlen ska användas. Det beskriver vilken typ av utveckling som är önskvärd på arbetsmarknaden och vilka insatser Socialfonden ska finansiera för att uppnå det.

Målen med socialfondsprogrammet i Sverige är att

- främja livslångt lärande,
- uppmuntra aktiv inkludering,
- förbättra sysselsättning för alla arbetssökande,
- främja social inkludering,
- modernisera arbetsmarknadens institutioner och tjänster.

Det nationella programmet är inrättat i fem programområden (A-E) och spänner över fem tematiska målområden (etablering, återinträde, instabil och stabil ställning på arbetsmarknaden samt ekonomisk utsatthet).

I Sverige genomförs ESF+ med grund i en nationell handlingsplan samt åtta regionala handlingsplaner.

Programområde A Öka möjligheten till ett inkluderande och hållbart arbetsliv för alla

Programområde A möter programmets samtliga fem angivna tematiska målområden (etablering, återinträde, instabil och stabil ställning på arbetsmarknaden samt ekonomisk utsatthet). Det kan handla om insatser direkt riktade till individen, att bygga strukturer och samverkan samt förändra könssegregerade yrkesval. Gemensamt för satsningarna är att de ska bidra till ett inkluderande och hållbart arbetsliv för alla. Insatser inom programområdet kan därmed riktas brett, från insatser som

¹ Xx miljarder euro enligt finansplanen, eurokursen är ännu inte fastställd och därtill kommer nationell medfinansiering i form av anslag som heller inte är fastställd ännu.

riktar sig till individer utanför arbetsmarknaden på grund av arbetslöshet till individer i behov av kompetensutveckling i sitt yrkesliv. Insatser inom programområdet kan bestå av insatser direkt kopplade till individen som förväntas stärka dennes ställning på arbetsmarknaden, genom att antingen leda till eller närma sig ett arbete eller genom yrkesmässig kompetensutveckling. Programområdet kan även innehålla insatser för att utveckla såväl organisationer som strukturer, genom exempelvis nya metoder och arbetssätt eller samverkanslösningar. Insatser som genomförs inom programområdet ska bidra till sysselsättning, tillväxt och ett hållbart arbetsliv genom att främja det livslånga lärandet och genom att öka möjligheten till sysselsättning eller studier för alla arbetssökande. Programområdet är indelat i två delar; A1 och A2. De handlar om att:

- främja livslångt lärande och att skapa flexibla möjligheter till kompetenshöjning samt att underlätta karriärövergångar och främja yrkesmässig rörlighet (A1).
- uppmuntra aktiv inkludering i syfte att främja lika möjligheter och aktivt deltagande samt förbättra anställningsbarheten (A2).

Programområde A beslutas både på nationell- och regional nivå.

Programområde B Öka möjligheten till arbete

Programområde B kan endast sökas av Arbetsförmedlingen och insatserna ska bidra till att fler individer har kompetens som möter arbetsmarknadens behov. Insatser som genomförs inom programområdet ska riktas till individer inskrivna på Arbetsförmedlingen som är långt ifrån arbetsmarknaden och som är i behov av rustande och matchande insatser i form av exempelvis platsförmedling, stöd för att förbättra deltagarens jobbsökande och vägledning mot arbete eller studier. Andra insatser kan vara kartläggning, planering och uppföljning av aktiviteter eller i form av rustande karaktär som understödjer matchningen.

Programområde B beslutas på nationell nivå.

Programområde C Minska risken för ekonomisk utsatthet

Programområde C möter det tematiska målområdet ekonomisk utsatthet. Insatser inom programområdet ska motverka och mildra konsekvenserna av ekonomisk utsatthet. Inom programområdet är det möjligt att rikta insatser till såväl barn från sex års ålder till vuxna individer. För insatser riktade till vuxna individer står egenförsörjning i fokus och insatserna ska syfta till att stärka möjligheterna till arbete, studier och för att närma sig ett arbete. Insatserna riktade till barn ska syfta till att ge dem förutsättningar för en meningsfull fritid och trygg skolgång och därmed öka deras möjligheter till social gemenskap, samtidigt som risken för skolavhopp minskar.

Programområde C beslutas på nationell nivå.

Programområde D Öka kapaciteten i den glesa geografien

Programområde D riktas till de glesbefolkade regionerna Övre Norrland och Mellersta Norrland och ska i första hand avse kapacitetsförstärkning av lokala och regionala strukturer, men kan även avse insatser direkt till individen. Insatserna kan syfta till att kompensera för regionernas specifika utmaningar kring stora avstånd med få möjligheter till kollektivt resande, en låg befolkningstäthet och en åldrande befolkning. Dessa utmaningar förstärks även många gånger då de behöver hanteras i

kombination med små och många gånger isolerade lokala eller regionala arbetsmarknader samt små organisationer och kommuner med förhållandevis låg genomförandekapacitet. Kommunerna och regionerna i de glesbefolkade regionerna får ofta ta ett större ansvar än i tätbefolkade områden där statliga myndigheter, organisationer inom civilsamhället och marknadsaktörer kan komplettera.

Programområde D beslutas på regional nivå i de aktuella regionerna.

Programområde E Social Innovation

Programområde E möter de tematiska målområdena etablering och återinträde på arbetsmarknaden samt ekonomisk utsatthet och ska möjliggöra för nyskapande och effektivare lösningar för att möta utmaningar och behov inom exempelvis social inkludering, arbetsmarknad, utbildning eller kapacitetsuppbyggnad. Insatser inom området kan med fördel genomföras i partnerskap mellan aktörer inom den idéburna, privata eller offentliga sektorn, och ska syfta till att med innovativa angreppssätt leverera samhällstjänster med hög kvalitet och effektivitet. Insatser inom programområde E kan bidra till metodutveckling, samarbete över gränser och nya tankesätt.

Programområde E beslutas på nationell nivå.

Kapitel 2

Regional handlingsplan för Mellersta Norrland

För att det nationella programmet ska få kraft på regional och lokal nivå, har de regionalt utvecklingsansvariga i Mellersta Norrland i uppdrag att ta fram en regional handlingsplan som beskriver hur det nationella socialfondsprogrammet ska genomföras på regional nivå, utifrån regionala förutsättningar.

Denna regionala handlingsplan omfattar Mellersta Norrland som består av regionerna Jämtland Härjedalen och Västernorrland. Mellersta Norrlands handlingsplan omfattar programområde A och D och tar sin utgångspunkt i de två regionernas respektive regionala utvecklingsstrategier och därtill hörande relevanta planer och styrdokument. Fördjupande strategier/planer som rör bland annat Smart specialisering, kompetensförsörjning och folkhälsa är i sammanhanget av särskild relevans. Dessa stärks upp av den gemensamt framtagna socioekonomiska analysen från 2019 som kompletterats med vissa uppdaterade analyser. Sammantaget utgör detta viktiga utgångspunkter vid framtagandet av innehållet i den regionala handlingsplanen. I relation till ESF+ och dess programområde A och D har specifika förutsättningar och utmaningar av relevans i de båda länen identifierats.

Mellersta Norrland – om våra förutsättningar och utmaningar

Mellersta Norrland utgörs av Jämtlands och Västernorrlands län, och Saepmies geografi är en stor del av området. Totalt bor knappt 380 000 personer i de båda länen. Nationella minoriteter och urfolket samerna utgör en unik del av befolkningen.

Mellersta Norrland är ett glest befolkat område där befolkningstätheten är 5,3 invånare per kvadratkilometer med stora geografiska variationer. Det kan jämföras med Sverige i stort, där motsvarande siffra är 25 invånare per kvadratkilometer, eller genomsnittet i Europa på 118 invånare per kvadratkilometer.

Mellersta Norrland karaktäriseras förutom av låg befolkningstäthet också av liten arbetsför befolkning, svaga förbindelser med externa marknader, små lokala marknader med ett begränsat utbud av varor och tjänster, ett starkt beroende av naturresurser och en förhållandevis låg utbildningsnivå bland invånarna.

Mellersta Norrland har en rad utmaningar kopplat till såväl geografiska som demografiska förutsättningar. Flera av inlandskommunerna i området brottas med långa avstånd och begränsad tillgång till stöd och service samtidigt som de socioekonomiska utmaningarna på sina håll är stora. Femton kommuner finns i Mellersta Norrland. Av dessa ingår fem i de totalt 30 landsbygdskommuner som av regeringen anses ha särskilt ogynnsamma förutsättningar. Regeringen har identifierat kommunerna utifrån kriterierna hög arbetslöshet, låg utbildningsnivå, lågt valdeltagande och låg sysselsättningsgrad samt hög andel invånare med långa avstånd till tätort och därmed begränsad tillgång till stöd och service.

Delar av Mellersta Norrland domineras av småskalig näringslivsstruktur, samtidigt finns också många större företag och inte minst en stor, ofta förhållandevis trögrörlig offentlig sektor. Den mångfasetterade arbetsmarknaden ställer krav på olika typer av samverkan och arbetssätt för att kunna möta arbetslivets föränderliga behov samt anställande arbetslivs kompetenskrav på ett funktionellt sätt. Att både kunna möta individers behov av kompetens och arbetsmarknadens föränderliga kompetenskrav i en gles geografi ställer särskilda krav på ett fungerande system för matchning och livslångt lärande. Det finns för närvarande begränsningar i funktionaliteten i systemet som helhet, då varken individer eller anställande arbetsliv på ett flexibelt och behovsanpassat sätt identifierar eller kan ta del av de kompetenshöjande insatser som krävs för framtida anställningsbarhet.

Den socioekonomiska analysen visar att Mellersta Norrland delar många större samhällsutmaningar som finns i landet i övrigt. Ställt i relation till de mer specifika förutsättningarna i regionen blir dock vissa av utmaningarna än mer komplexa och bekymmersamma:

- Det demografiska läget är och kommer framöver bli alltmer bekymmersamt i flera delar av regionen, inte minst i gles- och landsbygdskommunerna. Försörjningskvoten är och kommer bli ett reellt bekymmer på många håll.
- Stora och delvis ökande socioekonomiska skillnader finns mellan grupper, mellan kommuner och inom olika kommundelar.
- Inom flera branscher utgör kompetensförsörjningen redan en utmaning och ett tillväxthinder. Bristen på arbetskraft har förvärrats i och med pandemin, i synnerhet inom vissa branscher.

- Innehåll i utbildning och ungdomars och vuxnas val av utbildning ligger inte i tillräckligt hög grad i linje med efterfrågan på arbetsmarknaden. Det demografiska läget gör det nödvändigt att få så god matchning som möjligt för att kunna möta kompetensförsörjningen och minska risk för utanförskap.
- Låg generell utbildningsnivå och brister i genomströmningen genom grundskola och vidare till gymnasium utgör riskfaktorer som kan ha förvärrats under pandemin.
- Arbetskraftsreserven är ej direkt matchningsbar mot behov, merparten av arbetslösa utgörs av långtidsarbetslösa med mångfasetterade behov av stöd och anpassade kedjor av insatser.
- Arbetsmarknaden har i vissa avseenden ett exkluderande funktionssätt med en rekryteringskultur som bygger på befintliga relationer, något som särskilt drabbar vissa grupper.
- Tillgång till funktionella stödstrukturer och livslångt lärande för såväl individer som arbetsgivare är begränsat i stora delar av regionens kommuner. Tillgång till fungerande strukturer för bl. a validering och stödstrukturer som främjar fjärr/distansundervisning är otillräckliga.
- Covid-19 pandemin har förstärkt och snabbat på andra strukturella förändringar (digitalisering, industrins och handelns omvandling, med mera) vilket ökar kraven på omställning inom branscher och yrken.
- Osäkerheten i näringsliv och arbetsmarknad kan förväntas vara stor under kommande år och det finns ett behov av att regionala och lokala aktörer blir mer agila och snabbare i att anpassa sina analyser och insatser till en föränderlig omvärld.
- I regionen finns en hög grad av solo och småföretag, som saknar egna resurser för HR och analysstöd, vilket ger särskilda utmaningar när det kommer till att hantera osäkerhet och krav på föränderlighet och ny kompetens.
- Bristande generell analys och prognoskapacitet hos kommuner, organisationer, anställande arbetsliv samt andra regionala aktörer försvårar möjligheterna till strategisk utveckling.
- Digitaliseringens snabba utvecklingstakt utgör en möjlighet i många avseenden, inte minst i regionens glesa delar, samtidigt innebär det en risk för ökat utanförskap för medborgare och arbetsgivare med låg digital mognad och kompetens.

Kapitel 3

ESF+ som verktyg för hållbar regional utveckling

Sammanhållningspolitiken är EU:s viktigaste investeringsverktyg för att skapa tillväxt och sysselsättning lokalt och regionalt i Europa. Regionala prioriteringar och inflytande över medlen är en förutsättning för ett framgångsrikt regionalt utvecklingsarbete. Europeiska socialfonden är ett av flera verktyg för att möta utmaningar och för att operationalisera de regionala utvecklingsstrategierna. Sammanhållningspolitiken syftar till att minska regionala skillnader och ojämlikheter inom EU. Den genomförs genom olika struktur- och investeringsfonder, där ESF+ och ERUF (Europeiska regionala utvecklingsfonden) är två av de viktigaste för den lokala och regionala nivån. Dessa fonder möjliggör och bidrar till hållbar regional utveckling. I den nationella strategin för hållbar regional utveckling i hela landet 2021-2030 är utvecklingen av regionalt kompetensförsörjningsarbete en av prioriteringarna. Regionalt utvecklingsansvariga aktörer ska i sitt uppdrag inom kompetensförsörjning se till helheten och verka för samverkan. Det regionala inflytandet fastställs i förordningen om förvaltning av program för vissa EU-fonder där 14 § lyder: ”Strukturfondspartnerskapet ska samråda med berörd region i fråga om projektets överensstämmelse med det regionala tillväxtarbetet i berörda län. Samrådet ska ske innan strukturfondspartnerskapet avger sitt yttrande om prioritering och dokumenteras skriftligt.”

Projekt som genomförs i Mellersta Norrland har möjlighet att samverka transnationellt inom de regionalt utpekade områdena. Transnationellt samarbete kan användas både som verktyg för innovation, lärande och kunskapsinhämtning samt för spridning av resultat och idéer. Samverkan med andra program/fonder som verkar både inom som utanför Sverige kan också vara effektiva sätt för att minska de utmaningar som Norra Mellansverige har framför sig. Exempel på sådana program/fonder är det samarbete som sker inom ramen för Östersjöstrategin eller inom t.ex. Interreg Sverige-Norge, Erasmus+, Central Baltic-programmet, AMIF d.v.s. asyl-, migrations- och integrationsfonden, ERUF samt EaSI d.v.s. programmet för sysselsättning och social innovation.

Agenda 2030 är FN:s gemensamma globala mål för hållbar social, ekonomisk och miljömässig hållbarhet. Mål och delmål kan användas lokalt, regionalt, nationellt och internationellt och är en vägvisare vad gäller att förstå, initiera och genomföra hållbar utveckling. Agenda 2030 är en viktig utgångspunkt i de regionala utvecklingsstrategierna och därmed för Mellersta Norrlands regionala handlingsplan.

Mellersta Norrlands handlingsplan omfattar två programområden

Som tidigare redogjorts för, har det nationella programmet för ESF+ för perioden 2021–2027 fem programområden totalt. Mellersta Norrlands regionala handlingsplan är styrande för det arbete som ska bedrivas regionalt inom programområde A, Öka möjligheterna till ett inkluderande och hållbart arbetsliv för alla samt inom programområde D, Öka kapaciteten i den glesa geografien.

Programområde A handlar om insatser direkt till individer, att utveckla organisationer, strukturer och samverkan samt attitydpåverkan för att förändra könssegregerade yrkesval och för att underlätta för individer, som även under god ekonomisk utveckling, saknar reguljärt arbete. Insatser ska bidra till sysselsättning, tillväxt och ett hållbart arbetsliv både genom livslångt lärande och genom att öka möjligheten till sysselsättning eller studier.

Insatser för att främja framväxt och medverkan från verksamheter inom den sociala ekonomin kan i sammanhanget vara ett viktigt bidrag för att stärka individers ställning på arbetsmarknaden. En annan viktig insats för att långsiktigt säkra individers deltagande på arbetsmarknaden är att stärka arbetsplatsernas och arbetsgivarnas mottagarkompetens. Insatser kan riktas brett för att ge effekter på hela kedjan, från ekonomisk utsatthet samt etablering och återinträde på arbetsmarknaden, till insatser för sysselsatta oavsett instabil eller stabil ställning på arbetsmarknaden.

Programområde D handlar om insatser som syftar till att öka kapaciteten i den glesa geografin. Den huvudsakliga målgruppen för insatser i programområdet är organisationer, myndigheter, företag och andra arbetsgivare inom privat, offentlig och idéburen sektor även om insatser till individer är tillåtna. Insatser ska bland annat bidra till att minska konsekvenserna på arbetsmarknaden som orsakas av gles geografi och att stärka förutsättningarna för regional kompetensförsörjning. Programområdet fokuserar insatser som tar hänsyn till kompetensförsörjning i ett bredare perspektiv och inbegriper insatser som syftar till att skapa kapacitet hos aktörerna genom samverkansprojekt och genom att utveckla och pröva nya metoder och arbetssätt. Insatser som inkluderar möjligheter att stärka utbildningssystemens kvalitet, effektivitet och anpassning till arbetsmarknaden för att underlätta för människor att tillägna sig nyckelkompetenser, inbegripet digitala färdigheter är också centralt. Liksom möjliggörande insatser inom digitalisering eller andra insatser som röjer hinder för fysisk mobilitet och bidrar till att förbättra medborgares tillgänglighet och valmöjlighet vad gäller tillgång till stöd, arbete eller utbildning. Insatserna syftar på det stora hela till att modernisera arbetsmarknadens aktörer och tjänster för att bedöma och förutse kompetensbehov och säkerställa snabbt och skräddarsytt bistånd och stöd till matchning, övergångar och rörlighet på arbetsmarknaden.

Visionär målbild

Utifrån de båda länens regionala utvecklingsstrategier samt tidigare beskrivna utmaningar och mål och ramar för POA och POD har Mellersta Norrland formulerat en bred visionär målbild med vad vi vill uppnå med den regionala handlingsplanen.

”Mellersta Norrland erbjuder attraktiva livsmiljöer för alla med goda möjligheter till stöd, utveckling och livslångt lärande för såväl individer, företag som organisationer. Det privata näringslivet och den offentliga sektorn har den kompetens och förnyelseförmåga som krävs för att möta framtiden på ett långsiktigt hållbart sätt.”

Utifrån målbilden har fyra prioriteringar formulerats där angelägna områden för insatser pekas ut. Sammantaget identifierar dessa inriktningen för genomförandet av ESF+ för Mellersta Norrland under kommande år. Inriktningen är tydligt utformad inom ramen för ESF+ programmet, men med utgångspunkt från Mellersta Norrlands specifika förutsättningar och utmaningar

De utmaningar som ursprungligen föranlett att Mellersta Norrland omfattas av programområde D gör att kapacitetsstärkande insatser initialt är helt avgörande för att möjliggöra många av tänkta insatser i programområde A. Stor hänsyn behöver tas till att den generella genomförandekapaciteten är mycket begränsad i Mellersta Norrland.

Prioriteringar för Mellersta Norrland

Fyra prioriteringar har ringats in som centrala för att adressera komplexiteten i utmaningarna i Mellersta Norrland. Prioriteringarna går i mångt och mycket in i varandra, för att adressera utmaningar finns anledning att parallellt jobba med insatser från flera av prioriteringarna.

Mot bakgrund av att inga förstudier genomförts i Mellersta Norrland vare sig inför den nya programperioden eller under föregående programperiod finns ett eftersatt behov av förstudier och samverkansmobilisering för att stärka förutsättningarna för bra genomförande som ger beständiga effekter.

Nedan beskrivs valda prioriteringarna närmare, genom en kortfattad beskrivning av problem och behovsbild, förväntad långsiktig effekt, insatsområden av relevans samt viktiga nyckelord i sammanhanget. I sammanhanget lyfts såväl insatser på individ-, organisations- och strukturnivå. Initialt under programperioden bedöms emellertid en tonvikt behöva ligga på de senare två för att skapa mer hållbara förutsättningar för individer i Mellersta Norrland.

Prioritering 1: Förbättra flexibel tillgång till livslångt lärande

Prioriteringen svarar i första hand mot PO A1 och PO D. Kan även innefatta PO A2. För att långsiktigt möjliggöra hållbar utveckling som gynnar individer behövs framförallt en tonvikt av insatser på organisations- och strukturnivå.

Ett viktigt verktyg för att möta flera av de utmaningar som finns för såväl individ, arbetsliv och samhälle är att på olika sätt utveckla tillgänglighet och förnya innehåll i system och modeller för utbildning och livslångt lärande. Att det för medborgare och arbetsliv i Mellersta Norrland finns kännedom om och flexibel tillgång till behovsanpassat lärande i olika former är en viktig grundförutsättning för att kunna lösa många av utmaningarna rörande bristande matchning och minska risker för framtida arbetslöshet och utanförskap.

Tillgången till livslångt lärande begränsas idag i alltför hög utsträckning till större orter, tillräcklig koppling mellan anställande arbetsliv och utbildning saknas, kännedom om befintligt utbildningsutbud är ofta låg, liksom kunskap om och nyttjande av Lärcentra som möjlighet eller andra former för mer informellt lärande.

Kapacitetsstärkande och förutsättningsskapande satsningar krävs för att kompensera för låg utbildningsnivå och en kultur där utbildning i låg utsträckning premieras. Hög grad av anpassning av metoder, förutsättningar och attitydpåverkande insatser är nödvändiga inom området. Anpassningar utifrån småskalighet är särskilt viktiga att beakta då det i sig många gånger innebär försvårade omständigheter för genomförande.

Förväntad effekt: Ökad tillgänglighet till flexibla former för livslångt lärande för alla

Prioriteringen omfattar insatser som syftar till att:

- Stärka lika tillgång till livslångt lärande för alla oavsett ålder, bakgrund eller boendeort i formella, icke-formella och informella sammanhang.
- Dra nytta av digitaliseringens möjligheter på området genom att förbättra förutsättningar för distans/fjärrundervisning.
- Stärka samverkan mellan utbildningsaktörer och relevanta aktörer i arbets- och föreningsliv.

- Stärka samverkan och kedjor av insatser mellan olika utbildningsformer (grundskola, gymnasieutbildning, vuxenutbildning, folkbildning, yrkeshögskola och universitet.)
- Förbättra tillgänglighet och infrastruktur för livslångt lärande genom utveckling av lärcentra, validering, vägledning och information.
- Utveckla samverkan, metoder och insatser för stöd och lärande anpassade för olika målgrupper.
- Öka arbetskraftens kunskaper, färdigheter och kompetens och främja flexibla utbildningsvägar samt förbättrade möjligheter till yrkesvägledning samt validering av förvärvat kompetens.

Nyckelord: tillgänglighet, fjärr/distansundervisning, validering, vägledning, lärcentra, samverkan utbildningsformer/aktörer/arbetsliv.

Prioritering 2: Rätt kompetens på en föränderlig arbetsmarknad

Prioriteringen svarar i första hand mot PO A1 och PO D. Kan även innefatta PO A2.

För att långsiktigt möjliggöra hållbar utveckling som gynnar individer behövs framförallt en tonvikt av insatser på organisations och strukturnivå.

Kompetensbehov förändras i allt snabbare takt, vare sig arbetsliv, individer eller utbildningssystem har förståelse för hur behoven ser ut och vilka krav på flexibilitet och anpassningar som kommer krävas. För att klara kompetensförsörjningen i samhället som helhet kommer ökad rörlighet på arbetsmarknaden och flexibelt nyttjande av kompetens och ny teknik bli nödvändigt. Att stärka förutsättningarna för en ökad förnyelse- och innovationsförmåga i samhället är grundläggande för välfärdens förmåga att tillgodose medborgarnas behov av service och för näringslivets långsiktiga konkurrenskraft. Det finns betydande risk för konkurser med ökad arbetslöshet som följd om inte de många små företagen i Mellersta Norrland klarar den omställning som krävs för att vara långsiktigt konkurrenskraftiga. Det faktum att en betydande andel av arbetsgivarna i Mellersta Norrland har begränsad förmåga att arbeta långsiktigt och strategiskt med sin kompetensförsörjning innebär en försvårande omständighet som i sig gör utmaningen än större. Omfattande kompensatoriska insatser krävs för att stödja arbetsgivare och andra relevanta aktörer att stärka utvecklingskapaciteten. Hög grad av anpassning av metoder, förutsättningar och attitydpåverkande insatser nödvändiga inom området liksom bred samverkan och insatser på flera nivåer.

Förväntad effekt: Förbättrad förmåga att framtidssäkra kompetens på en arbetsmarknad i förändring

Prioriteringen omfattar insatser som syftar till att:

- Framtidssäkra kompetensen på arbetsmarknaden genom att bättre förutse förändringar och nya kompetenskrav utifrån arbetsmarknadens behov.
- Förbättra arbetsgivares beställarkompetens och utveckla förutsättningar för organisatoriskt lärande, nätverkande och olika former av modellutveckling.
- Stärka förutsättningar och kapacitet för att möjliggöra för fler arbetsgivare att långsiktigt och strategiskt arbeta med inventering, planering, och utveckling av kompetens.
- Säkerställa snabbt och anpassat stöd till matchning, underlätta karriärövergångar och främja yrkesmässig och geografisk rörlighet på arbetsmarknaden samt distansoberoende lösningar.

- Förbättra och utveckla former för funktionell samverkan mellan arbetsliv och utbildning.
- Stärka individers förutsättningar för en starkare ställning på en arbetsmarknad i förändring

Nyckelord: samverkan arbetsliv/utbildning, underlag och prognoser, stöd arbetsgivare, validering/kompetensplanering, vägledning, kompetensutveckling, omställning, nyetableringar och expansioner, karriärväxling, matchning och rörlighet/inflyttning.

Prioritering 3: Förbättrade förutsättningar för en långsiktigt hållbar och inkluderande arbetsmarknad

Prioriteringen svarar i första hand mot PO A2 och PO D. Kan även innefatta PO A1.

För att långsiktigt möjliggöra hållbar utveckling som gynnar individer behövs framförallt en tonvikt av insatser på organisations och strukturnivå.

Invanda rekryteringsmönster och tidsbrist hos många arbetsgivare medför att många arbetsgivares mottagarkapacitet är starkt begränsad, något som i sin tur får negativa effekter på såväl arbetsgivares förmåga att kompetensförsörja verksamheten som för de grupper av individer som exkluderas. Kapacitetsstärkande förutsättningsskapande stöd behöver därför riktas till arbetsgivare för att stärka förmågan att tänka nytt och hållbart vid kompetensplanering och rekrytering. Den sociala ekonomin inrymmer en rad outnyttjade möjligheter samtidigt som utbredning och kunskap är begränsad. Stärkta förutsättningar för samverkan och nya lösningar som involverar olika aktörer inom den sociala ekonomin behöver utvecklas, i synnerhet för att kompensera för den offentliga sektorns bristande resurser och närvaro genom att söka alternativa metoder och arbetssätt.

Brister finns på flera håll i genomströmning och tillgång till anpassat stöd i grund- och gymnasieskolan och vidare i utbildningssystemet. Det finns en problematik med avhopp, ohälsa och därmed risker för framtida arbetslöshet. Identifierade riskfaktorer identifieras ofta tidigt men förutsättningar att adressera dessa saknas ofta. Kapacitetsstärkande förutsättningsskapande stöd behöver därmed riktas till aktörer och organisationer som möter unga inom ramen för utbildningssystemet och på fritiden. Ett ökat holistiskt synsätt med stärkt samverkan kring tidiga förebyggande insatser inom skola/fritid behöver utvecklas. En mängd kompensatoriska insatser behöver utvecklas på olika nivåer och utifrån ett tydligt långsiktigt helhetsperspektiv där stärkt samverkan med arbetsliv ingår.

Förväntad effekt: Förbättrad förmåga att långsiktigt stärka, tillvarata och inkludera all tillgänglig kompetens

Prioriteringen omfattar insatser på olika nivåer som syftar till att:

- Förbättra tillgången till sysselsättning och långsiktigt hållbart arbete för personer utanför arbetskraften genom främjande av förbättrad mottagarkapacitet i anställande arbetsliv samt främjande av egenföretagande och den sociala ekonomin.
- Stärka arbetsgivares mottagarkapacitet och förutsättningar att hållbart bidra till ökad inkludering i arbetslivet genom utveckling av nya sätt att tillvarata kompetens och kompetensförsörja verksamheten.

- Främja nya arbetssätt och praktiska möjligheter till breddad rekrytering, arbetsdelning och kompetensmässig rörlighet på arbetsplatser vilket öppnar upp för rekrytering av individer utanför arbetsmarknaden.
- Stärka förutsättningar och utveckla nya arbetssätt kring mottagning och samordning av praktikanter och studerande i behov av olika former av verksamhetsförlagt lärande samt utveckla arbetssätt för att bättre tillvarata äldres kompetens.
- Tidigt och förebyggande arbete för att stärka individers möjlighet att fullfölja studier och stärka förutsättningar till arbetsmarknadsetablering, ökad delaktighet i samhällsliv och förbättrat mående samt verka för förändring av könssegregerade utbildnings- och yrkesval.
- Förberedande, vägledande och stärkande insatser för individ och organisation, t.ex. stöd för kompetensanalys, validering och studie- och yrkesvägledning samt förbättrad samverkan mellan aktörer för att förbättra individers möjligheter till arbetsmarknadsetablering.
- Stärkt samverkan och förutsättningsskapande arbete för ökad framväxt av den sociala ekonomin och socialt entreprenörskap/innovationer i syfte att underlätta deltagandet på arbetsmarknaden för individer, som även under god ekonomisk utveckling, saknar reguljärt arbete.
- Främja förutsättningar och kunskap om egenföretagande samt utveckla och stärka entreprenöriella förmågor.

Nyckelord: stöd arbetsgivare, breddad rekrytering, kompetensplanering, validering, rörlighet, socialt entreprenörskap/social innovation, jämlikhet/jämställdhet, mångfald/integration.

Prioritering 4: Digital kompetens och medborgardriven lokal utveckling

Prioriteringen svarar mot såväl PO D, POA1 och POA2. För att långsiktigt möjliggöra hållbar utveckling som gynnar individer behövs framförallt en tonvikt av insatser på organisations och strukturnivå.

Den fysiska tillgängligheten till stöd och service i ersätts i allt högre grad av olika former av digital service och stöd vilket gör att den digitala tryggheten och kompetensen behöver öka hos medborgare, företag och organisationer. Behovet blir extra stort för de många medborgare som har långa avstånd till relevant stöd och service i områdets mer glesa delar. Färdigheter för att kunna både använda och skapa digitala tjänster behöver kompletteras med ett kritiskt förhållningssätt för ökad trygghet och tillit till det digitala utbudet.

Den digitala mognaden är generellt högre hos större företag (250 anställda och mer) i Sverige, ju mindre företag desto lägre förmåga att tillgodogöra sig nyttan av digitalisering.

Att säkra grundläggande digitala färdigheter och kompetens är av särskilt stor vikt i Mellersta Norrlands glesa delar där service hänvisas till digitala kanaler och näringslivet domineras av soloföretag. Avsaknad eller otillräckliga färdigheter innebär en stor risk för mer permanent utanförskap i samhället och svårigheter att etablera sig eller att långsiktigt bibehålla en stabil ställning på arbetsmarknaden.

Att på olika sätt främja förutsättningar för medborgardriven utveckling är särskilt viktig i landsbygd. Utan individer, i synnerhet unga, som vill investera i en framtid i landsbygder finns det ingen varaktig utveckling i lokalsamhället. Unga och nybyggare i landsbygder är av central betydelse

för att vi ska kunna behålla och utveckla hållbara lokal och landsbygdssamhällen. Alla behöver ha möjlighet att utveckla kompetenser och kunskaper oberoende av sociala och ekonomiska förhållanden, ålder, könstillhörighet och funktionsnedsättning. Förvärvade kunskaper och kompetenser ökar möjligheten att påverka den egna situationen. Föreningslivet och den sociala ekonomin kan spela en särskilt viktig roll och utgöra ett viktigt sammanhang för lärande och formande av meningsfullhet för många människor, inte minst i landsbygd. Det finns särskild anledning att stärka förutsättningar för olika alternativa lärmiljöer som främjar allas potential att växa och utvecklas.

Förväntad effekt: Stärkt delaktighet i samhälls- och arbetsliv

Prioriteringen omfattar insatser som syftar till att:

- Förbättra grundläggande digital trygghet och digital kompetens för att möjliggöra förbättrade förutsättningar för fler att ta del av information, stöd, service, utbildning och arbete.
- Stärka förutsättningar för framväxt av digitala miljöer/mötesplatser/co-workplatser där lärande, samverkan och nyskapande utveckling kan äga rum.
- Utveckla miljöer och modeller för ökat kollegialt lärande och samverkan mellan organisationer kring informellt lärande/utveckling och delning av kompetens.
- Stärka förutsättningar och utveckla olika arbetssätt och modeller för förbättrad digital omställning.
- Främja möjligheter till ökat inflytande och delaktighet i lokalsamhället samt utveckla sammanhang som skapar delaktighet och gemenskap mellan människor och främjar förbättrat mående, ansvarstagande och lärande.
- Främja medborgardriven och socialt hållbar lokal utveckling som förbättrar livsvillkor och bidrar till en attraktiv livsmiljö.

Nyckelord: digital trygghet och kompetens, minska utanförskap, öka tillgång till stöd/service/arbete. Stöd arbetsgivare, kompetensutveckling. Flexibla metoder för lärande, stärkt inland/landsbygd.

Övergripande principer för prioritering av projekt

För att möta utmaningarna och nå långsiktig framgång i prioriteringarna som rör PoA och PoD finns ett betydande behov att *stärka den generella utvecklingskapaciteten* i Mellersta Norrland. Förstudier, ökad helhetssyn och olika former av konkreta stödinsatser, förenklingar samt stimulans av olika möjliga lösningar på utmaningar behövs för att underlätta, stötta och möjliggöra för aktörer att förbättra såväl analys- som genomförandekapacitet. Att främja dessa förutsättningar som lägger grund för innovation och utveckling samtidigt som de minskar risk för polarisering och utanförskap är en nödvändighet för att klara utmaningarna i välfärd och i näringsliv.

En hållbar inkludering på arbetsmarknaden, en fungerande kompetensförsörjning och ett funktionellt och tillgängligt system för livslångt lärande kräver många typer av lösningar inom ett stort fält av politikområden där en mängd olika aktörer är verksamma. En *förbättrad samverkan* krävs mellan myndigheter, region, kommun, näringsliv och idéburen sektor men också mellan utbildningsanordnare på olika nivåer och anställande arbetsliv. För att långsiktigt gynna individer krävs *initialt ett ökat fokus på organisations- system och strukturförändrande nivå* i Mellersta Norrland.

Ett *ökat systemtänk* behövs som länkar ihop insatser på flera nivåer. Satsningar som *kombinerar insatser utifrån flera perspektiv och som främjar synergier och kedjor* för att ge samlad kraft åt de många utmaningar som finns är viktiga och prioriterade.

Det finns ett behov av ökad involvering av och aktivt deltagande från fler aktörer i området. *Småskaliga och kreativa utvecklingsinitiativ* behöver därför också möjliggöras och uppmuntras.

En *flexibel hållning* behövs inför *förändrade förutsättningar*, om nya behov snabbt uppstår som en följd av förändringar i omvärld.

Prioriteringsgrunder

Mot bakgrund av detta finns anledning att tydliggöra ett antal övergripande prioriteringsgrunder som särskilt behöver beaktas i Mellersta Norrland.

I Mellersta Norrland ska samtliga projekt ligga i linje med länens regionala utvecklingsstrategier och andra underliggande planer som av regionalt utvecklingsansvariga bedöms relevanta i sammanhanget.

Vidare ska projekt som uppfyller ett eller flera av följande kriterier värderas högt:

- Projekt som utvecklar nytänkande lösningar på samhällsutmaningar
- Projekt som främjar helhetssyn och omfattar partnerskap och samverkan över sektorsgränser (idéburen, offentlig och privat) och/eller administrativa gränser såsom kommun/län och/eller land.
- Projekt som sätter fokus på förutsättningskapande stöd och strukturer som långsiktigt gynnar individer, arbetsgivare och organisationer.
- Projektinitiativ av mer småskalig art som på ett funktionellt och nytänkande sätt möter behov och stärker lokal utvecklingskraft

Utöver kravet att projekt ska ligga i linje med de regionala utvecklingsstrategierna finns ingen inbördes rangordning mellan kriterierna. De övergripande principerna och prioriteringsgrunderna ska lyftas fram i de årliga utlysningsplaner som tas fram. De ska vara vägledande vid regionala samråd och vid strukturfondspartnerskapets prioritering. Med fördel kan de lyftas fram i utlysningstexter. Det är möjligt att i en utlysningsplan lägga vikt vid alla eller att, när det är relevant, lyfta prioriteringsgrunder som vid utlysningar ska värderas högre än övriga.

Kapitel 4

Handlingsplanens framtagande

Processen för den regionala handlingsplanen inleddes med framtagande av en socioekonomisk analys för Mellersta Norrland. Arbetsgrupp för framskrivande av den regionala handlingsplanen har utgjorts av representanter från Region Jämtland Härjedalen och Region Västernorrland.

Utifrån tillgängliga analyser, där den socioekonomiska analysen är den mest betydande, arbetade representanter för Region Jämtland Härjedalen och Region Västernorrland fram ett första utkast till handlingsplan. En rad olika aktörer har delgetts information om det pågående arbetet samt getts möjlighet till inspel och vidare involvering i arbetet. Det handlar om aktörer från såväl offentlig och idéburen sektor, näringsliv, universitet och organisationer samt statliga myndigheter som medverkar i det regionala utvecklingsarbetet. Skrivandet har skett i dialog med ESF-rådet nationellt och ESF-rådet Mellersta Norrland.

Processen med att ta fram de regionala handlingsplanerna har underlättats av att såväl Region Jämtland Härjedalen som Region Västernorrland åren innan framtagandet arbetat med att forma både regionala utvecklingsstrategier och strategier för smart specialisering samt tillsammans med aktörerna tydliggjort riktning och fokus för arbetet med regional kompetensförsörjning. I samband med dessa processer har många aktörer involverats och haft möjlighet att spela in sina utmaningar och behov. Delar av de behov som fångats upp i samband med dessa processer passar väl att adressera via ESF+ och den regionala handlingsplanen.

I takt med att utkast till innehåll i regional handlingsplan ESF+ för Mellersta Norrland tagits fram har såväl information om framtagande av plan och möjlighet till ytterligare inspel skett i en rad sammanhang där olika aktörer och organisationer finns representerade.

I Jämtland har detta bland annat skett via befintliga forum med bred representation av aktörer i länet, som Länspartnerskap och Näringslivsdialog samt vid återkommande tillfällen i ledningsgrupp för kompetensförsörjning (där Arbetsförmedlingen, Mittuniversitetet, Jämtlands gymnasieförbund, Samling näringsliv, Handelskammaren, representanter för Folkhögskolorna samt kommunala nätverk för Näringslivschefer och vuxenutbildning/Lärcentrumchefer ingår.) Länet kommuner har bland annat delgivit information och getts möjlighet till inspel via Regionens samverkansråd, nätverk för kommunchefer, tillväxt/näringslivschefer och HR-chefer. Flertalet aktörer har också tagit initiativ till fördjupade dialoger, som exempelvis Samordningsförbundet, Mittuniversitetet, RF-SISU Jämtland Härjedalen, Innanförskapsakademien, Coompanion, Handelskammaren samt olika delar av kommunala verksamheter.

I Västernorrland har detta bland annat skett via samverkansforum Regionala Samverkansrådet, Stora Samverkansrådet. Nätverk och arenor för utbildningsfrågor som Yh föreningen Västernorrland, vuxenutbildningschefsnätverket i Västernorrland och Mittuniversitetet. Länsstyrelsen Västernorrland,

Kommunförbundet Västernorrland och Samordningsförbundet har haft möjlighet att komma med inspel och synpunkter till handlingsplanen. Dialoger har också förts i omställningsgrupperingar i regionen med regionala arbetsgivarorganisationer, exempelvis Handelskammaren och Svenskt Näringsliv. Vidare har dialoger förts med branschorganisationer och kluster som exempelvis Bron Innovation och Vård- och omsorgscollege. Samverkansdialoger har förts med samtliga kommuner i Västernorrland.

Sammantaget finns följande aktörer företrädna i de olika sammanhang som information och dialog förts gällande den regionala handlingsplanen för Mellersta Norrland för ESF+:

Almi Mitt AB
 Arbetsförmedlingen
 Coompanion
 Företagarna
 Försäkringskassan
 Handelskammaren Mittsverige
 Hushållningssällskapet
 Innanförskapsakademin
 IUC Z-group
 Jämtlands gymnasieförbund
 Jämtland Härjedalen Turism
 Kommunförbundet Västernorrland
 Leader Höga Kusten
 Leader 3sam
 Leader Sjö Skog Fjäll
 Landsorganisationen i Sverige (LO)
 Lantbrukarnas riksförbund (LRF)
 Länsstyrelsen Jämtlands län
 Länsstyrelsen Västernorrland
 Mittuniversitetet
 Nyföretagarcentrum Jämtland Härjedalen
 Kommunerna i Jämtland Härjedalen
 Kommunerna i Västernorrland
 Samordningsförbundet Jämtlands län
 Samordningsförbunden i Västernorrland
 Samling Näringsliv Jämtlands län
 RF-SISU Jämtland Härjedalen
 Skogsstyrelsen
 Tjänstemännens centralorganisation (TCO)
 Tillväxtverket
 Torsta AB

Efter dialog med aktörerna har handlingsplanen antagits av Regionala utvecklingsnämnden i Region Jämtland Härjedalen samt av Regionstyrelsen i Region Västernorrland.

Kapitel 5

Plan för genomförande

För att de utlysningar som görs ska vara träffsäkra och ge efterfrågade effekter för individer och organisationer samt ge mer strukturpåverkande förändringar behöver en kontinuerlig dialog om innehåll ske utifrån den omvärld som vi befinner oss i. Erfarenheter från tidigare programperioder och inte minst Coronapandemin visar på vikten av att vara flexibel och med relativt kort varsel vara beredd att göra nya bedömningar. Detta är också ett av skälen till att den utlysningsplan som tas fram och läggs som bilaga till handlingsplanen är tvåårig.

Genom ett regelbundet uppföljningsarbete av beslutade projekt och genom en kontinuerlig uppföljning av den regionala handlingsplanen kommer underlag som kan ligga till grund för nya reviderade utlysningsplaner kunna tas fram.

Nedan beskrivs olika roller mellan berörda parter samt hur processen och samarbetet kan tydliggöras vid mobilisering, utlysning och uppföljning i syfte att förbättra förutsättningar för att pengarna ska komma ut där de gör bäst nytta i Mellersta Norrland. Detta kommer under programperioden behöva utvecklas närmare i nära samspel mellan berörda.

Samverkan och nära dialog

Samverkan och kontinuerlig dialog mellan regionalt utvecklingsansvariga (RUA), Svenska ESF-rådet, Strukturfondspartnerskapet (SFP) är grundläggande för ett effektivt genomförande av program och handlingsplan. Transparens och samverkan mellan parterna skapar förutsättningar för god framförhållning för programmets intressenter. Parterna bidrar till gemensam planering inför utlysningar samt mobilisering och kommunikation i syfte att nå alla målgrupper som handlingsplanen riktar sig till

Ett effektivt genomförande av handlingsplanen förutsätter ett systematiskt arbete med det gemensamma lärandet. För detta krävs en kontinuerlig uppföljning, analys och utvärdering av beviljade projekt som bidrar till spridning av metoder, förutsättningar och andra resultat på lokal, regional eller nationell nivå.

ESF-rådet har ansvaret att följa upp socialfondens genomförande på programnivå, utlysningsnivå och projektnivå. ESF-rådet ska under programperioden hålla SFP och RUA informerade om resultat av effekter och lärande utvärderingar.

Strukturfondspartnerskapet för Mellersta Norrland

Strukturfondspartnerskapet för Mellersta Norrland har ett lagstadgat uppdrag att säkerställa ett regionalt inflytande över genomförandet och prioritera de EU-medel som är avsatta för regionen används på bästa sätt för att utveckla regionen. Det handlar om att öka regionens konkurrenskraft, entreprenörskap och sysselsättning. Till sitt stöd har partnerskapet ett sekretariat.

Strukturfondspartnerskapet Mellersta Norrland är gemensamt för den regionala handlingsplanen för ESF+ och för det regionala programmet för Europeiska regionala utvecklingsfonden i Mellersta Norrland, programperioden 2021-2027.

Strukturfondspartnerskapet ska samverka med svenska ESF-rådet. Det ska finnas en nära koppling mellan strukturfondspartnerskapets arbete och regionernas regionala utvecklingsarbete. Syftet är att insatser inom de olika programmen ska bidra till att uppfylla målen i de regionala utvecklingsstrategierna och därmed även till nationella och europeiska mål.

Strukturfondspartnerskapet i Mellersta Norrland har två specifika uppdrag för ESF+
 - Samråda med ESF-rådet inför de regionala utlysningarna av socialfondsmedel.
 - Prioritera utifrån de ansökningar som kommit in och godkännts av Svenska ESF-rådet.

Utlysningar i Mellersta Norrland ska ske med utgångspunkt i den regionala handlingsplanen för ESF+ och aktuella regionala behov, samt följa den tvååriga utlysningsplan som finns som bilaga till handlingsplanen.

Inför varje regional utlysning under programperioden ska Svenska ESF-rådet samråda med Strukturfondspartnerskapet Mellersta Norrland. Svenska ESF-rådet ska i samband med planering av utlysning också samverka med förvaltande myndigheter för övriga ESI-fonder samt med Region Västernorrland och Region Jämtland Härjedalen. Regionerna ska dessutom lämna utlåtanden om ansökningarna inför prioritering i Strukturfondspartnerskapet. Detta för att säkerställa koppling till de regionala utvecklingsstrategierna.

Strukturfondspartnerskapet ska ge en motivering till prioriteringsordning bland ansökningar. Av motiveringen ska det framgå på vilket sätt respektive ansökan bidrar till genomförande av de regionala utvecklingsstrategierna.

Roll- och ansvarsfördelning mellan berörda aktörer framgår närmare av följande:

- Lag (2007:459) om strukturfondspartnerskap (uppdaterad: SFS 2014:479)
- Förordning (2014:1383) om förvaltning av EU:s strukturfonder
- Regional handlingsplan för socialfonden
- Regeringens riktlinjer
- Strukturfondspartnerskapets arbetsordning

Utlysningsplanens process och syfte

Utlysningsplanen formuleras utifrån regionala och lokala förutsättningar och behov och tas fram i dialog mellan Strukturfondspartnerskapet, ESF-rådet och de regionalt utvecklingsansvariga aktörerna. De regionalt utvecklingsansvariga aktörerna anger inriktningen för kommande utlysningar och ESF-rådet ansvarar för att i dialog med de regionalt utvecklingsansvariga formulera utlysningstexterna och skapa utlysningarna. SFP godkänner utlysningsplanen.

Utlysningsplanen har flera syften:

- Projektägarna ska få en god framförhållning och få en tydlig bild av inriktningen på kommande utlysningar samt förstå strukturen och processen som omfattar ansökningsförfarandet.
- ESF-rådet ska få vägledning i sin strategiska planering av kommande utlysningar.

- Strukturfondspartnerskapet ska få en översikt över kommande utlysningar
- De regionalt utvecklingsansvariga aktörerna ska kunna planera för mobilisering av insatser.

Utlisningsplanen utformas så att den tillåter flexibilitet för att kunna hantera oväntade händelser med inverkan på arbetsmarknadspolitiken och samhällsekonomin.

Processen kring utlysningar och ansökningar

En dialog mellan de regionalt utvecklingsansvariga, Svenska ESF-rådet och vid behov andra relevanta regionala aktörer kommer ske varje halvår för att diskutera framtida behov av utlysningar. Bra former för detta behöver utvecklas. RUA träffar många aktörer i en mängd olika fora, där olika behov fångas upp och diskuteras. Inför ny utlysningssomgång rådgör ESF-rådet med RUA som förmedlar en samlad bild av det aktuella läget kring vilka behov som lyfts och som i närtid kan vara angelägna att adressera via ESF+ inom Mellersta Norrland. Här behöver också SFP involveras. ESF-rådet ansvarar i nära dialog med RUA för formuleringarna av utlysningstexterna och expedierar sedan utlysningarna.

ESF-rådet och RUA planerar tillsammans mobiliseringsmöten med relevanta aktörer i respektive län. ESF-rådet svarar för att stötta projektägarna framåt i skrivprocessen och att säkerställa att ansökningarna är fullständiga. Mot bakgrund av att Mellersta Norrland utgör en av två utpekade regioner där särskilda kapacitetsstärkande insatser behövs, bedöms ESF-rådet behöva anta en hög grad av stödjande och uppmuntrande roll för att möjliggöra för fler projektägare att ta steget att ansöka och komma i mål med projekt.

Strukturfondspartnerskapet ansvarar för att prioritera bland inkomna ansökningar. Innan dess har ESF-rådet handlagt ansökningarna utifrån legala aspekter. RUA ansvarar för bedömning av projekten utifrån det regionala utvecklingsperspektivet och förmedlar detta till strukturfondspartnerskapet.

Regelbunden dialog och uppföljning

Ett systematiskt arbete med det gemensamma lärandet är en viktig förutsättning för att möjliggöra ett bra genomförande under programperioden. För detta krävs en kontinuerlig uppföljning och dialog gällande pågående projekt, prioritering bland målgrupper, identifiering av glapp i stödsystemet och andra närliggande nationella eller regionala initiativ.

ESF-rådet följer projektresultaten i dialog med projektägarna. Återkoppling och dialog sker med strukturfondspartnerskapet och de regionalt utvecklingsansvariga.

Uppföljning och dialogerna mellan parterna ska bidra till att kommande utlysningssplan skapas utifrån aktuella behov och vunna erfarenheter inom Mellersta Norrland. Utlisningsplanen ska också ta hänsyn till kommande nationella eller EU-satsningar som kan påverka utvecklingsprocesserna på regional och lokal nivå.

Arbetsprocess för årlig uppföljning

Uppföljning av den regionala handlingsplanen ska ske årligen inför att utlysningssplanen ska revideras. Detta sker i samband med beslutsmötet för strukturfondspartnerskapet i slutet av varje år för att vara ständigt aktuell och relevant. Beslutsmötet föregås av ett eller flera dialogmöten där RUA, ESF-råd och en representant för strukturfondspartnerskapet medverkar. För att uppnå fonsdamordning bör även Tillväxtverket medverka i dessa sammanhang. Inför dessa dialogmöten ska respektive part vara uppdaterad om Mellersta Norrlands utmaningar och behov av insatser.

Årshjulet nedan är ett sätt att visualisera beskrivna processer ovan. Tidpunkter för utlysningar och exakt ordningsföljd kan komma att ändras. Oaktat detta illustrerar bilden viktiga delmoment i de olika processerna kopplat till utlysningar och årlig uppföljning av handlingsplanen. Att bygga och säkra dessa processer i samförstånd mellan de berörda parterna är av stor vikt framåt för att säkerställa att tillgängliga medel kommer ut där de kan göra allra bäst nytta utifrån rådande förutsättningar och behov i Mellersta Norrland.

Det finns initialt under den nya programperioden ett behov av att RUA, ESF-rådet och Strukturfondspartnerskapet tillsammans ser över och vidareutvecklar tydliggör processer, former och rutiner för samverkan, kommunikation och lärande för att genomförandet ska bli så effektivt och träffsäkert som möjligt i förhållande till de behov som finns.

