

Glaukom, katarakt: diagnos, remiss, behandling

Lev Reznichenko, familjeläkare.



καταρρακτη

Kunskapsstöd

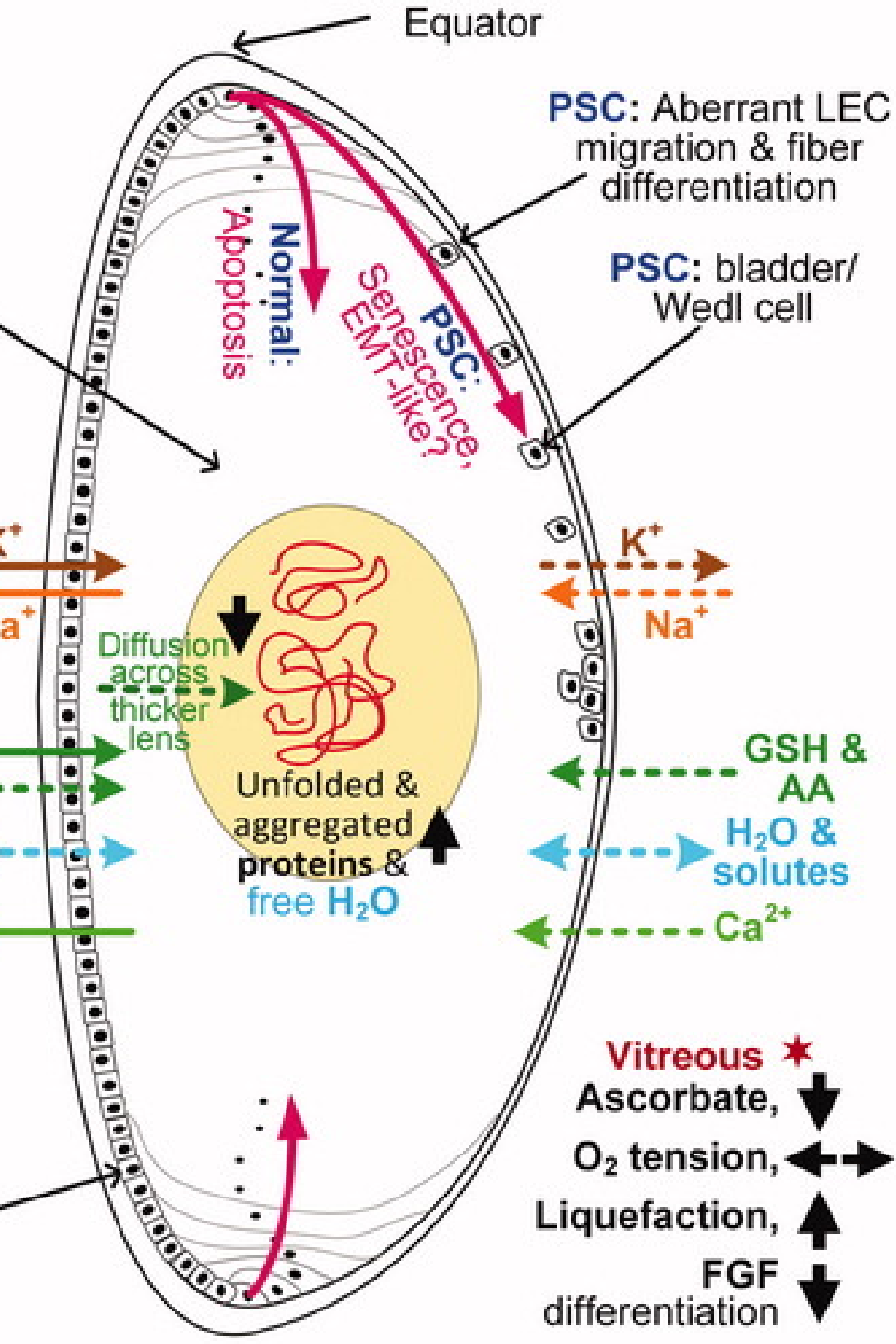
- [Riktlinje för katarakt \(swedeye.org\)](http://swedeye.org)

Riktlinje för katarakt

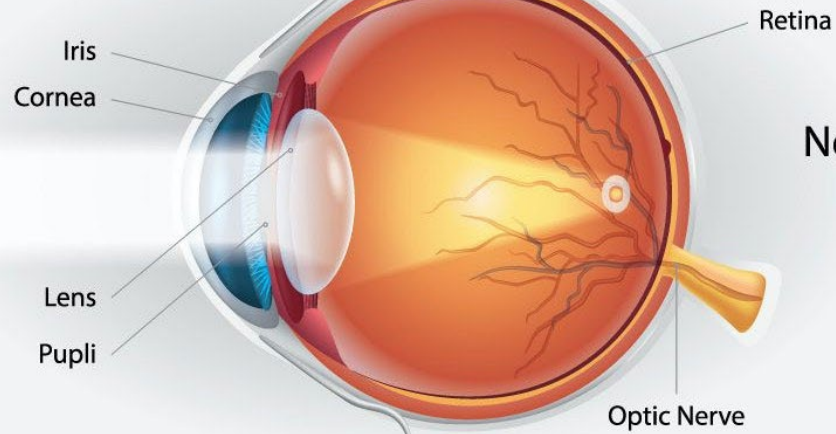
NPO ögonsjukdomar

Snabbfakta

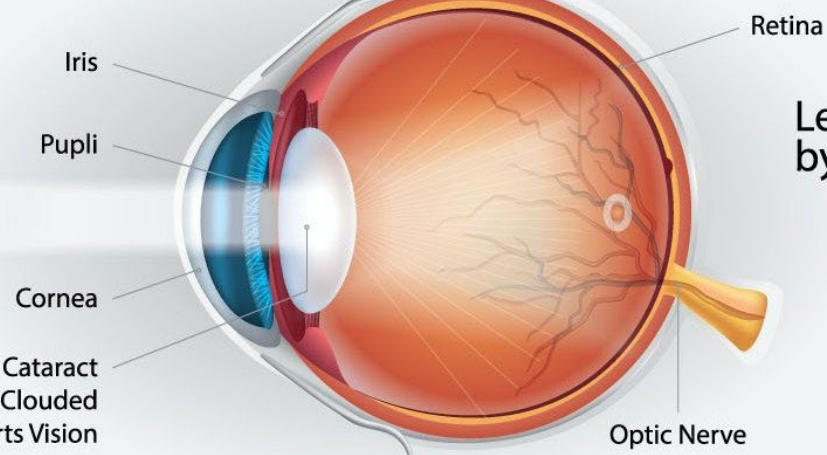
- Katarakt ligger bakom ca 47 - 65% av alla blindhetsfall i världen
- Antal kataraktingrepp i Sverige per år är mer än 130 000
- . Mer än 60 % av ingreppen i Sverige görs idag vid privata kliniker
- Brunögda individer löper större risk utveckla katarakt
- Kataraktkirurg kan erbjuda att operera båda ögonen p.g.a katarakt trots att ett öga har normal syn



“Loss of protein solubility” , “protein aggregation”



Normal Lens



Lens Affected by Cataracts

Lens eith Cataract is Severly Clouded and Distorts Vision

Symptom

- Subjektiva symptom: dimsyn, bländningsbesvär
- Nedsatt synskärpa
- Förändrat färgseende
- Monokulär dubbelbild



Förebyggande åtgärder/levnadsvanor

Faktorer som har visat sig påskynda utveckling av katarakt är:

- Rökning
- Hög exponering av ultraviolett ljus (UVB) i form av solljus
- Diabetes
- Långvarig behandling med kortison.

Undersökningsfynd

- Visus (< 0,7)
- Tryck (linsinducerat okulär hypertension)
- Slitlampundersökning/oftalmoskopi:

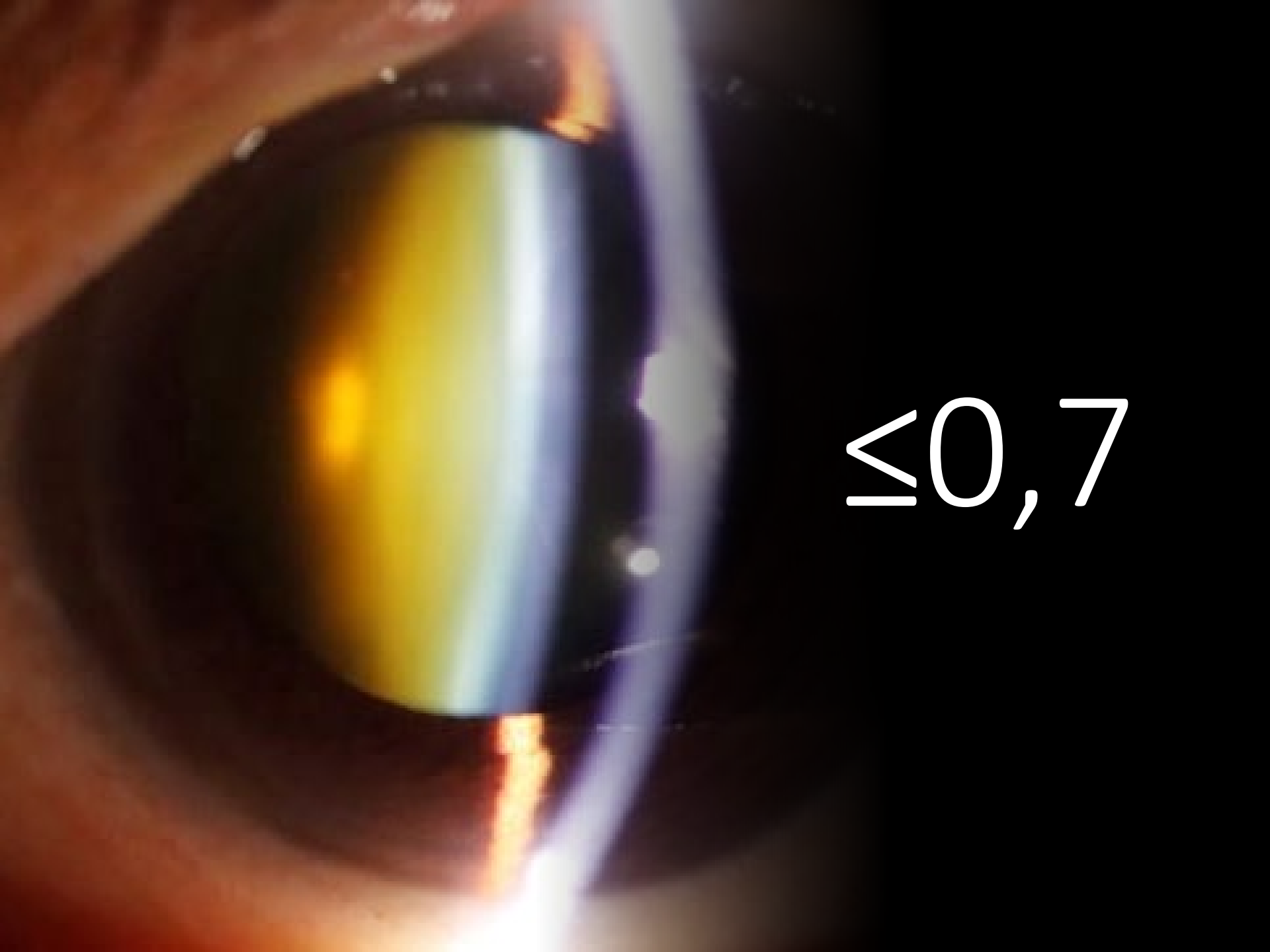
Kortikal katarakt

Kärnkatarakt

Pseudoexfoliationer

Dilatationsgrad

Om linsen stabil eller det finns fakodonesis

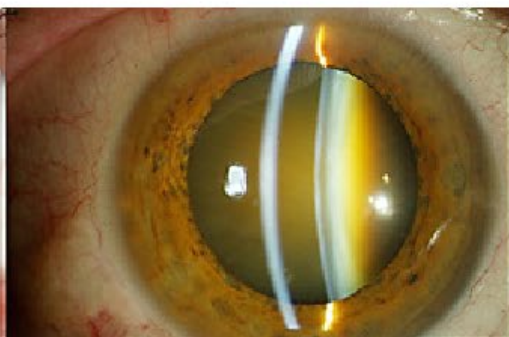


$\leq 0,7$

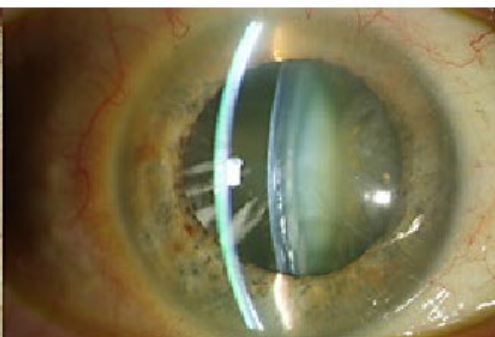
No cataract



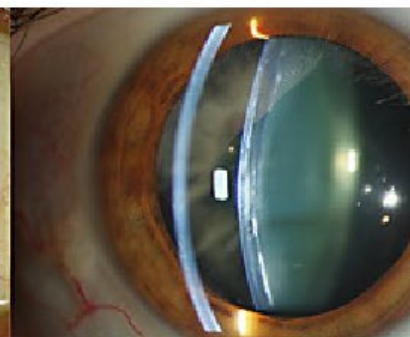
Pure nuclear



Mixed cataract



Pure cortical



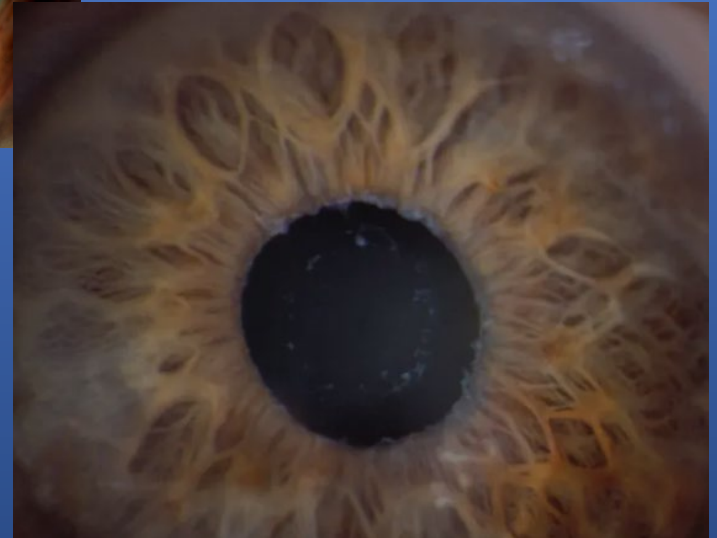
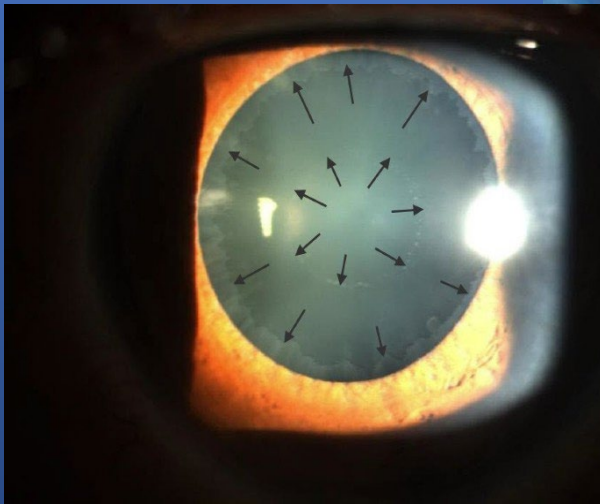
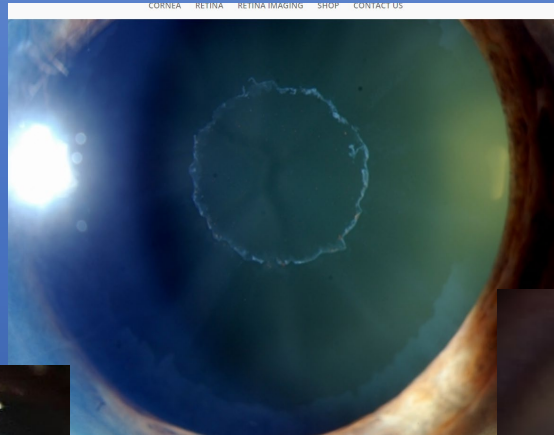
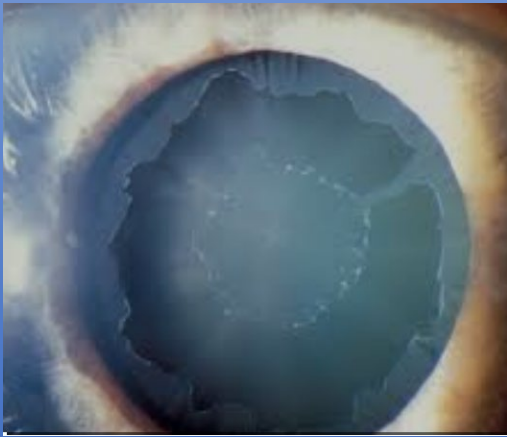
Cortical grade: 0
Nuclear grade: 2

Cortical grade: 0
Nuclear grade: 8

Cortical grade: 3
Nuclear grade: 4

Cortical grade: 4
Nuclear grade: 2

Pseudoexfoliationssyndrome (PEX)



Remiss till ögonkliniken

- Symptombgivande katarakt som påverkar patientens liv (bästa korrektion $\leq 0,7$ på det aktuella ögat)

Stor restriktivitet ska gälla för kataraktkirurgi vid synskärpa $>0,7$ och avsaknad av medicinsk indikation

- Uttalade bländningsbesvär
- Medicinska indikationer (t ex anisometri efter KatOp, högt ögontryck, behov att se/behandla retina t ex vid diabetes etc)
- Om katarakt påverkar bilkörning (visus binokulärt 0,5)

Remissrutin

- Remissorsak
 - • Andra kända ögonsjukdomar eller tidigare operation av ögonen
 - • Kör patienten bil, yrkesverksam
 - • Upplevda besvär, påverkan i dagliga aktiviteter, subjektiva besvär såsom dimsyn, ljuskänslighet, krokseende mm.
 - • Duration och plötslig/succesiv försämring
 - • Tidigare korrigerad med kontaktlinser/monovision
 - • Intresserad av operation eller ej

Monet och katarakt(B/G)

MONET'S WATER LILIES BEFORE AND AFTER CATARACT SURGERY IN 1923



1903



1906



1915



1919



1922



1925

Glaukom

- γλαύκωμα ögonfärg som inte var mörk (dvs. blå, grön, ljusgrå)
- γλαυκός ”på grund av sjukdom kan ha haft en grå starr eller en grönaktig ton i pupillen som ibland ses vid glaukom med synfältsbegränsning (grön starr)”.

“...as long as our patients can see when they die, their treatment was a success...”



Join *Glaucoma Today's* email list.

Stay updated on the latest articles, podcasts, videos, and more.

SUBSCRIBE NOW FOR FREE

Cover Stories: The New Face Of The Glaucoma Doctor | May/June 2014

Glaucoma and Primary Care

We are treating the whole patient, not just his or her eyes.

Jody Piltz-Seymour, MD

Glaukom

Vad ingår i definition?

- Samlingsnamn
- Progressiv irreversibel synnervsatrofi
- Synfältdefekt

Vårdnivå/Kliniska scenario

Optiker (tryck, papillbedömning, kammarvinkel etc.)

Allmänläkare (oftast tryck eller redan undersökt och kopplad till ögonkliniken - tryckkontroller, recept, biverkningar –torra ögon, röda ögon etc.)

Ögonläkare

Glaukom. Snabbfakta.

- Den vanligaste orsaken till blindhet efter katarakt i världen
- I Sverige fanns ca 100 000 (2008) personer med glaukom, ökning med 20% på 9 år -172 000 personer fått trycksänkande behandling år 2017
- 25% av alla besök på ögonkliniker i Sverige är glaukomrelaterade
- Ovanligt före 40 år
- Pseudoexfoliationer i vanliga i Sverige
- Patienter med afrikanskt och asiatiskt ursprung löper större risk att utveckla glaukom



Riktlinjer för Glaukomsjukvården

www.swedeye.org

- <https://www.google.com/url?sa=t&rct=j&q=&esrc=s&source=web&cd=&ved=2ahUKEwjkyO7Ky-SDAxU9PxAIHSuXDbAQFnoECBYQAAQ&url=https%3A%2F%2Fswedeye.org%2Fwp-content%2Fuploads%2F2016%2F04%2FGlaukomvardsboken-LR1.pdf&usg=AOvVaw3j3DyfParIEmtT7n3R8eIL&opi=89978449>

Nationellt

Riktlinjer för handläggning av öppenvinkelglaukom

NPO Ögonsjukdomar, NAG Glaukom

Akuta ögonbesvär

Ursprunglig version: 2021-11-16
Reviderad senast:
Ändrad senast: 2021-11-16

Egenvård

Primärvård

Specialistvård

Ögon

Omgående telefonkontakt med ögonjour för beslut om vidare handläggning

- Svår ensidig ögonvärk, stasinjektion, disig cornea, ögontryck >50 mmHg (*akut glaukom?*)

Närmaste dygnet telefonkontakt med ögonjour

- Corneainfiltrat perifert på cornea (*t.ex. punktformade infiltrat, dendritikamönster*)
- Misstanke irit med uttalade symtom
- Misstanke tårkanalsavslitning, skador ögonlockskant.
- Episoder av övergående dimsyn (1-2 timmar) på ena ögat utan värk eller rodnad (*trångvinkelglaukom?*).

Region Västernorrland



Dokumentrubrik
Glaukomdiagnostisering och uppföljning

www.rvn.se

Sida 1(6)

Handläggare

Sara Lagerlund (snm006)

Fastställare

Annie Aspvik (aak001)

Gäller för

Länsverksamhet Ögonsjukvård

Dokumenttyp

Rutin

Giltigt till och med

2026-03-25

Granskare

Ida Boman (iar002), Karl Mossberg (kht005), Anja Widell (afg010)

Fastställt

2022-03-25

Reviderat

2022-03-25

Dokumentnr / Version

627823 / Version 1

Processägare

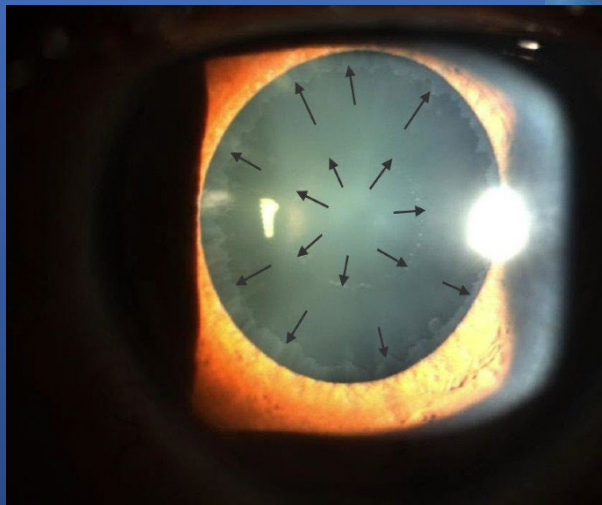
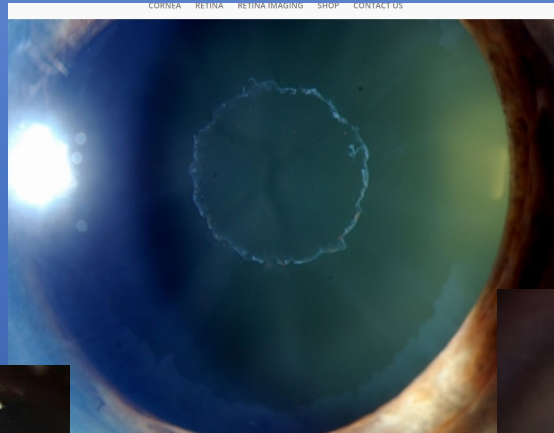
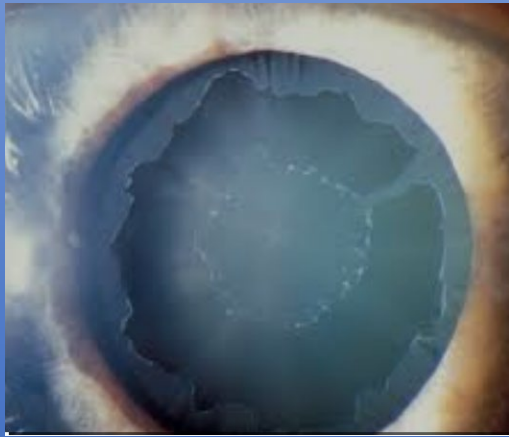
Ytterligare information

Glaukomdiagnostisering och uppföljning

Vid vilken ögontrycksnivå är remiss till ögonsjukvården enbart grundad på förhöjt ögontryck indicerad?

- "Högt ögontryck" (>25-30 mm Hg) minst 2 tillfälle
- Tryck mer än 30 mm Hg vid 1 tillfälle räcker
- Verifierad tryckskillnaden 5 mm Hg och mer oavsett tryck nivå (t ex 19/14, 22/27)
- Pseudoexfoliationer och tryck mer än 21 mm Hg

Pseudoexfoliationssyndrome



Andra scenarier som är relevanta för primärvården

- Önskemål från Ögoncentrum om *tryckkontroll* med (bl. a på ett äldreboende eller glesbygd)
- Önskemål om *receptförnyelse* – hänvisa till Ögoncentrum
- Patienten söker med *torra ögon* eller andra biverkningar som man kan koppla till glaukomläkemedel
- *Betablockerare* (ögondroppar/systemisk behandling)
- Nedsjunken IOL med tryckstegring
- Glaukom och överbehandlad arteriell hypertension (arteriell hypotoni)

Vad ska man ha i läkarväska/på VC (ett förslag)

- I-Care
- Läkemedel för att behandla högt ögontryck (trångvinkelattack om kornealödem finns):

Tabletter:

Diamox 500 mg p.o.

Ögondroppar:

Iopidine (apraklonidine) 10 mg/ml

Timolol 5 mg/ml

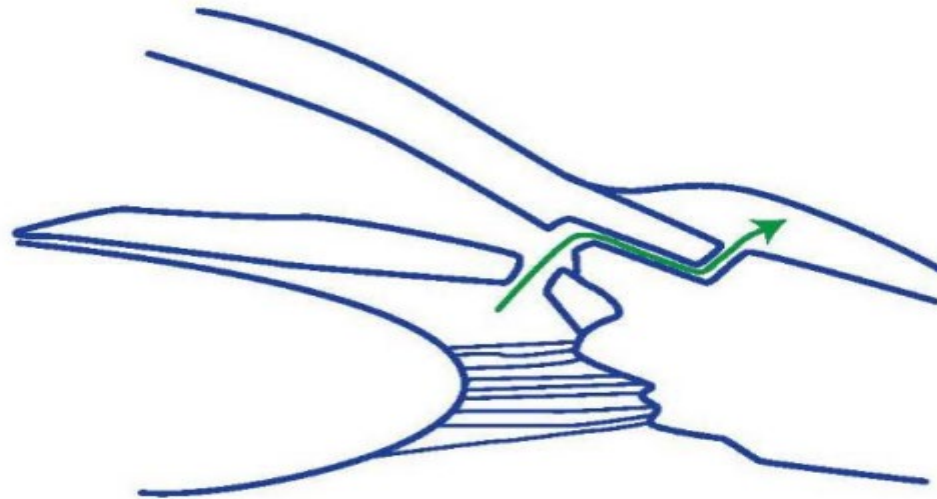
Maxidex x 6-12

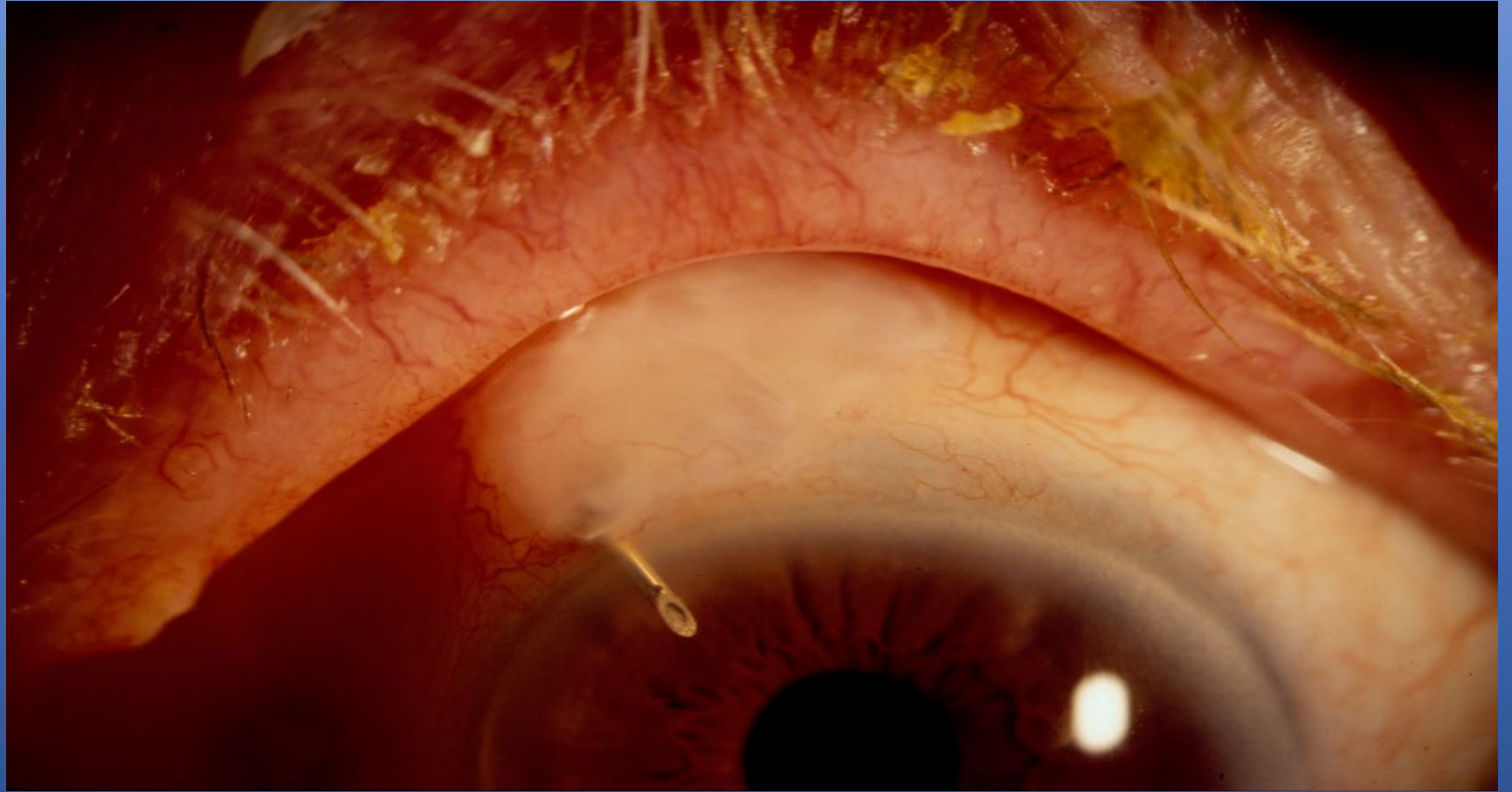
Glaukom. Behandling

- Prostaglandiner (Latanoprost, Taflotan, Bimaprost)
- Betablockerare (Timolol, Timosan)
- Karbanhydrashämmare (Dorzolamid, Diamox p.o.)
- Alfa-agonister (Alfagan)
- Pilocarpin
- Roclanda
- Osmotiska diuretika (mannitol, glycerol)
- Kombinationer (t ex Cosopt: Dorzolamid/Timolol, Ganfort: Timolol/Bimatoprost)

Kirurgisk behandling

Trabekulektomi

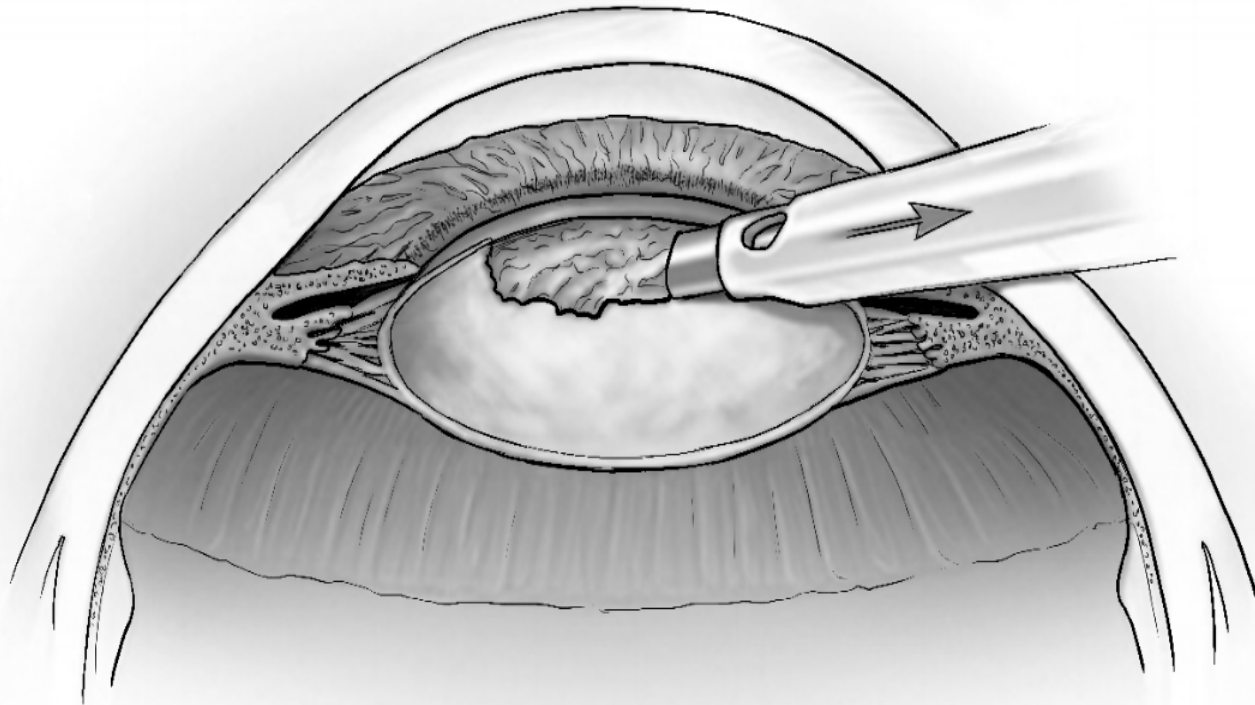




Ahmed ventril



Linsextraktion vid glaukom



VC Stöde
hälsar

