



Medfinansieras av
Europeiska unionen

Svenska ESF-rådet

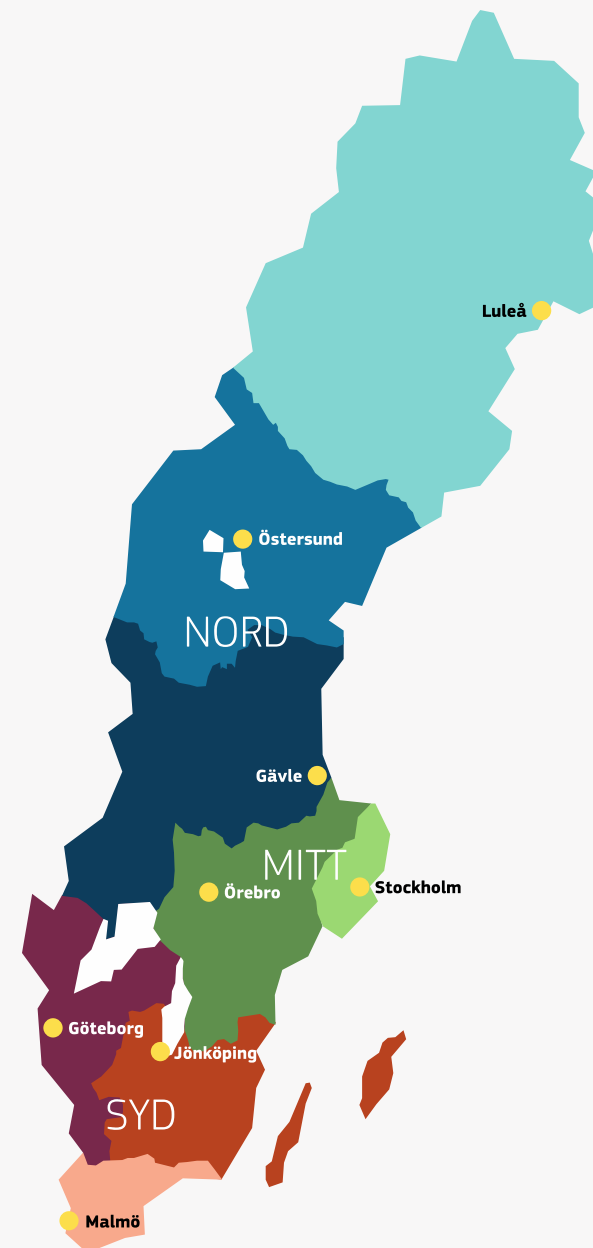
ESF+

Program

- ESF-rådet & ESF+
- Öppna utlysningar
- Övrig info

Vad är Svenska ESF-rådet?

- Myndighet som förvaltar Europeiska socialfonden+ (ESF+) som är ett viktigt verktyg för EU.
- 8 regionkontor och en nationell enhet
- Skapar möjligheter att utveckla regioner, individer, organisationer och företag i hela Sverige.
- Bidrar till att fler människor kan få ett arbete, eller den kompetens som arbetsmarknaden behöver.



Kontoret



Per-Åke Fredriksson, Regionchef



Malin Karlsson, Samordnare



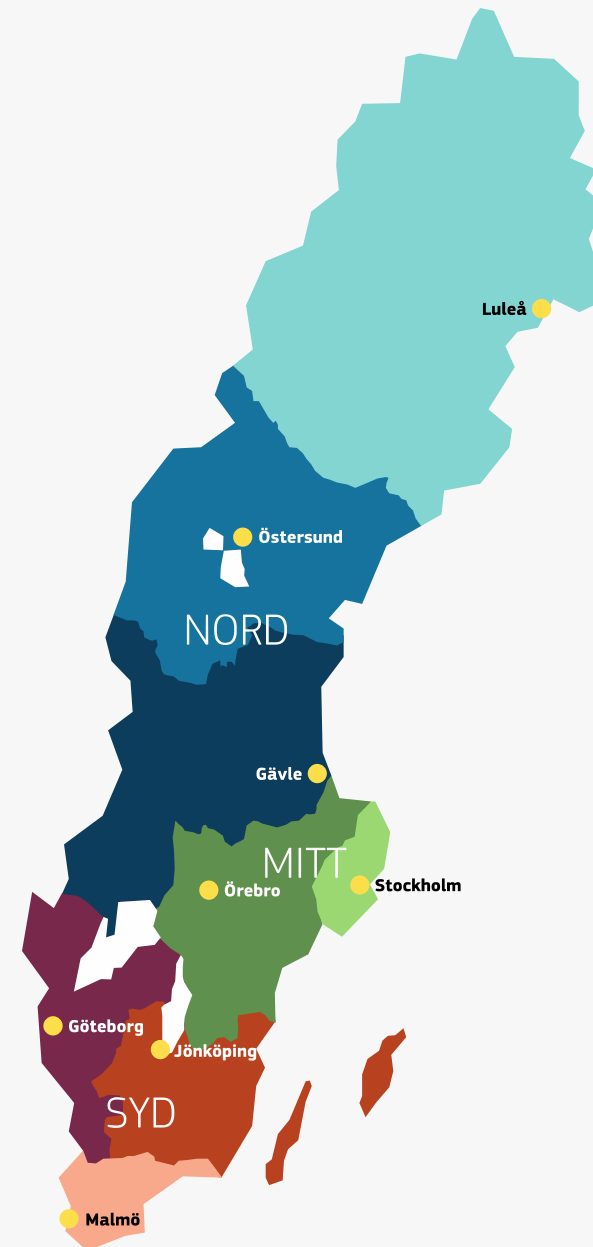
Maria Dernmar, Samordnare



Anders Björklund, Samordnare



David Petri, Projektcontroller



Socialfondsprogrammet ESF+ 2021-2027

- A. Öka möjligheterna till ett inkluderande och hållbart arbetsliv för alla**
- B. Öka möjligheten till arbete
- C. Minska risken för ekonomisk utsatthet
- D. Öka kapaciteten i den glesa geografin**
- E. Social innovation
- F. Fast Care

Tre öppna utlysningar

Vem kan söka?

- Aktörer inom offentlig, privat och ideell sektor
- Samarbetsorganisationer såsom bransch-, arbetsgivar- eller medlemsorganisationer

Viktiga datum

- Utlysningarna stänger 24 september 2026 kl. 16:00
- Planerad projektstart 1 januari - 1 mars 2027
- Sista dag för genomförande 30 juni 2029

Programområde A1: Öka möjligheterna till ett inkluderande och hållbart arbetsliv för alla - kompetensutveckling för sysselsatta

Kompetensutveckling för yrkesverksamma individer i Mellersta Norrland

- 29 000 000 kronor
- 46 % medfinansiering från projekten

Inriktning

Målgrupp: Anställda individer, oavsett anställningsform och tid i arbete

- Kompetensutveckling av anställda för att stärka deras ställning på arbetsmarknaden, matcha arbetsmarknadens kompetensbehov och skapa rörlighet på arbetsplatser.
- På organisationsnivå kan det handla om att stärka sin omställningsförmåga till exempel genom digitalisering. Insatser kan också syfta till ökad kapacitet för att arbeta med strategisk kompetensförsörjning.



Projektexempel

LÄRDIG (Lärande i digital miljö) - Åre kommun

Kompetensutvecklar 124 anställda i digitala kunskaper genom föreläsningar och workshops för att möta arbetsmarknadens behov och minska digitala klyftor.

Kompetensutveckling hälso-och sjukvården - Region Jämtland Härjedalen

Projektet kompetensutvecklar 238 anställda inom traumavård genom riktade utbildningsinsatser inom områdena traumavård, psykisk hälsa, sterilteknik och undersköterskeutbildning.

Tryggad välfärd under samhällsomvandling - Härnösands kommun

Projektet ger kortare utbildningsväg för vårdbiträden och undersköterskor, där språkutveckling och yrkesutbildning kombineras. Man utbildar även kommunens anställda via en inkluderingsutbildning för förbättrat mottagande på arbetsplatsen. 759 anställda genomför kompetensutveckling.



Programområde A2: Öka möjligheterna till ett inkluderande och hållbart arbetsliv för alla - insatser riktade till individer utanför arbetsmarknaden

Stöd till ungdomar och unga vuxna (16-29 år) som varken arbetar eller studerar, samt grundskolelever med svårigheter i skolan (13-16 år)

- 11 400 000 kronor
- 46 % medfinansiering från projekten

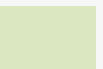
Inriktning

Målgrupp:

Individer mellan 13-16 år med problematisk skolfrånvaro, eller individer mellan 16-29 år som varken arbetar eller studerar.

Notera att denna utlysning har två olika målgrupper. Ansökningar i denna utlysning ska välja en av målgrupperna.

- Projekten ska utveckla och genomföra insatser som främjar ungas skolnärvaro, eller hjälpa unga som varken arbetar eller studerar att närma sig arbetsmarknad eller studier.



Projektexempel

Ung växtkraft - Krokoms kommun

Projektmålet är att fler unga vuxna i åldern 16-29 år ska återuppta sina gymnasiestudier eller ha annan sysselsättning. Kartläggning, uppföljning, matchning, avbrottsförebyggande samtal.

HUSKU - Bergs kommun

Motiverande samtal/coachning, studievägledning, kompetenshöjande insatser/konkret information/ samhällsinformation/hjälp med myndighetskontakt, hälsofrämjande insatser, praktik/arbetsträning på lågtröskelarena.

START Sundsvall - Sundsvalls kommun

Testar ett nytt arbets sätt att korta ledtiden från en första ansökan om ekonomiskt bistånd till att bli erbjuden en insats. 300 individer ska få direkt och intensiv kartläggning, vägledning och individanpassade aktiviteter för stegförflyttning mot arbete eller studier.



Programområde D: Öka kapaciteten i den glesa geografin
- strukturpåverkande projekt

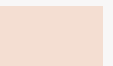
Utveckla den strukturella kapaciteten i Mellersta Norrlands glesa geografi

- 107 600 000 kronor
- 55 % medfinansiering från projekten

Inriktning

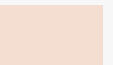
Målgrupp: Organisationer, myndigheter, företag och andra aktörer som har behov av strukturerna som ska byggas.

- Strukturpåverkande projekt som hanterar utmaningar kopplade till den glesa geografins påverkan på arbetsmarknaden.
- Projekten ska utveckla och pröva nya arbetssätt som stärker kapaciteten och de organisatoriska förutsättningarna i Mellersta Norrland.



Valbara områden och förväntade resultat

- Ansökan ska riktas mot minst ett av utlysningens fyra valbara områden med tillhörande mål:
 - Lärcentra och decentraliserade möjligheter
Mål: Ökad lokal/regional tillgång till utbildning och att fler utbildar sig i linje med arbetsmarknadens behov.
 - Fortbildning, omställning och validering
Mål: Individer och organisationer rustas för förändringar och/eller strukturuomvandling på arbetsmarknaden, fler individer etableras på arbetsmarknaden och fler arbetsgivare får sina kompetensbehov tillgodosedda.
 - Digital kompetens och flexibla arbets- eller studieförhållanden
Mål: Ökad arbetsgivaretablering och livskraftig arbetsmarknad.
 - Samverkan och organisering
Mål: Fler arbetsgivare får sina kompetensbehov tillgodosedda och fler individer etableras på arbetsmarknaden.



Projektexempel

Strategi 2032 : Målinriktad kompetensförsörjning - Strömsunds kommun

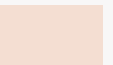
Motverkar kommunens kompetensbristen genom att inom sin organisation rekrytera bredare, använda kompetensen rätt och förlänga arbetslivet.

IMPACT Modern matchning - Timrå kommun

Motverka kompetensbristen genom att överbrygga arbetsgivarnas behov och den befintliga arbetskraften genom bland annat nya matchningsmetoder och utbildning i handledarskap.

Nya vägar för folkbildning och företagande- Region Västernorrland

Stärka samverkan mellan folkhögskolorna och aktörer inom företagsfrämjande. Identifiera nya företagsfrämjande processer som bidrar till kompetensförsörjning anställningsbarhet och eget företagande.



Fler exempel i projektbanken

Medfinansieras av Europeiska unionen

English Projekttrummet och Tidrapport Webbshoppen Socialfonden i siffror Sök

Svenska ESF-rådet För dig som vill... Meny


Vi driver utveckling och innovation för en inkluderande arbetsmarknad.

Projektbanken Europeiska socialfonden+ 2021-2027

Sök stöd steg för steg Driva projekt Om oss

Kalender Utlysningar Resultat

Sök på hela esf.se...



PROGRAMPERIOD

REGIONER ESF Nationellt Mellersta Norrland Norra Mellansverige

Småland och Öarna Stockholm Sydsverige Västsverige

Östra Mellansverige Övre Norrland

PROGRAMOMRÅDE A B C D E F

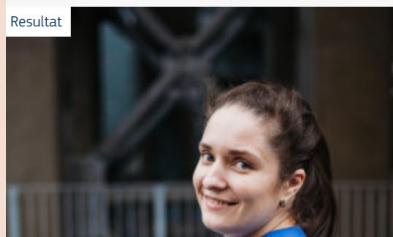
Prenumerera på RSS Vid frågor kontakta: webbredaktion@esf.se

Lista Tabell Exportera resultat

13 resultat hittades.

Projektnr.	Namn	Region	Projektägare	Specifikt mål	Total projektbudget	Beviljat ESF-stöd	Planerat antal deltagare	Projektperiod
23-034-S03	Stärkt attraktionskraft och mottagningskapacitet	Mellersta Norrland	SUNDSVALLS KOMMUN	D1	15 453 768	7 031 464	0	2024-02-01 - 2026-12-31
23-034-S01	Mind the Gap-från enhetssyn till helhetsperspektiv	Mellersta Norrland	TIMRÅ KOMMUN	D1	17 692 221	7 962 221	0	2024-03-01 - 2027-02-28
23-032-S03	Förstudie starkt samverkan	Mellersta Norrland	SAMORDNINGSFÖRBUNDET I JÄMTLANDS LÄN	D1	838 855	378 855	0	2024-01-01 - 2024-07-31
23-032-S02	NIA - Nod för inkluderande Arbetsliv	Mellersta Norrland	Cooperation - Kooperativ Utveckling Jämtlands län	D1	902 609	406 109	0	2024-01-01 - 2024-07-31
23-032-S01	Socialt entreprenörskap social innovation - SESI	Mellersta Norrland	Cooperation - Kooperativ Utveckling Västerorrland	D1	1 326 960	597 132	0	2024-01-01 - 2024-12-31

Resultat

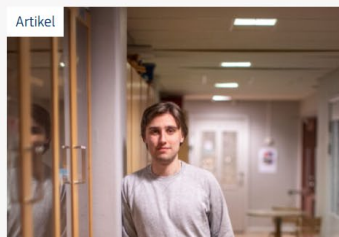


Nyheter

7 mars 2024

Ta chansen att visa upp ditt projekt i Europa i min region 2024

Artikel



Mer info på www.esf.se

Medfinansieras av Europeiska unionen

English **Projektrummet och Tidrapport** Webbshoppen Socialfonden i siffror Sök

Svenska ESF-rådet För dig som vill... Meny

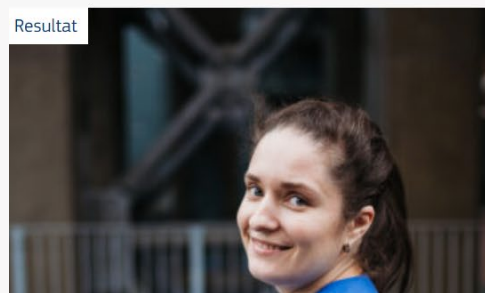
Vi driver utveckling och innovation för en inkluderande arbetsmarknad.

Projektbanken Europeiska socialfonden+ 2021-2027

Sök stöd steg för steg Driva projekt Om oss

Kalender Utlysningar Resultat

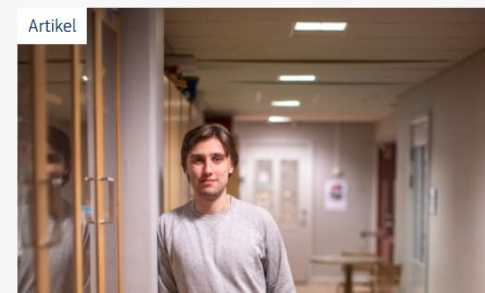
Sök på hela esf.se...



Nyheter

7 mars 2024

Ta chansen att visa upp ditt projekt i Europa i min region 2024



Kontakta oss

Anders Björklund, samordnare

063-14 28 66

Maria DERNMAR, samordnare

063-14 28 63

Malin Karlsson, samordnare

063-14 28 62

David Petri, projektcontroller

063-14 28 64

E-post: mellerstanorrlund@esf.se