



Strategiskt
kulturarvsprogram
för Västernorrland 2017–2020

Strategiskt
kulturarvsprogram
för Västernorrland 2017–2020

Framsidan:
Viskansparken.
Foto: Björn Grankvist

Innehåll

Förord 6

Kapitel 1

Kulturarv i Västernorrland 9

Kapitel 2

En vision för Västernorrland 15

 Mål 1 19

 Mål 2 20

 Mål 3 23

 Mål 4 24

Kapitel 3

Västernorrlandsmodellen 27

Kapitel 4

Att följa upp och värdera programmet 31

Bilagor

Bilaga 1. Västernorrlands sju kommuner 36

Bilaga 2. Vilka medel kan sökas? 63

Torsåker.

Foto: Björn Grankvist




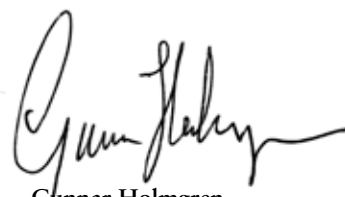
Förord

I Västernorrland har vi en tradition att samarbeta kring kulturarvsfrågor. Via en gemensam vision, gemensamma mål och dialog vill vi samla offentlig sektor, näringsliv och civilsamhälle i ett strategiskt regionalt kulturarvsarbete.

Vi är övertygade om att kulturarvet är viktigt för demokrati och hållbar regional utveckling i Västernorrland. Vi vill att kulturarvet ska vara angeläget för alla och bidra till att vidga och fördjupa det demokratiska offentliga samtalet. Vi vill främja medskapande och engagemang för att ta tillvara kulturarvets potential att bidra till tillväxt och utveckling.

Landstinget Västernorrland och Länsstyrelsen Västernorrland presenterar stolt Strategiskt kulturarvsprogram för Västernorrland 2017-2020, det femte programmet i ordningen.


Erik Lövgren
Regionstyrelsens ordförande


Gunnar Holmgren
Landshövding



Västanåfallet.
Foto: Mostphotos



Från Riksarkivet, Landsarkivet i Härnösand
- Sångbok ur Sidensjö kyrkoarkiv, 1500-tal.
Foto: Björn Grankvist

1

kapitel ett

Strategiskt kulturarvsprogram för Västernorrland
2017-2020

kulturarv

i Västernorrland

Strategiskt kulturarvsprogram för Västernorrland 2017-2020 utgör Landstinget Västernorrland och Länsstyrelsen Västernorrlands gemensamma syn på och strategi för arbetet med kulturarv och kulturmiljö. Kulturarvsprogrammets målgrupp är alla som är verksamma inom kulturarvssektorn i länet. Ambitionen är att programmet ska inspirera och vägleda dig som vill använda, utveckla och bevara regionens kulturarv. Kulturarvsprogrammet ligger även till grund för landstinget och länsstyrelsens egen verksamhet på området och fungerar som ett arbetsverktyg för handläggare vid anslags- och bidragsgivning samt utveckling av egna sakområden. Programmets vision och målsättning tar sin utgångspunkt i den nationella kulturarvspolitiken och de nationella kulturmiljömålen. Den regionala utvecklingsstrategin tillsammans med den regionala kulturplanen, samt strategier för tillväxt, besöksnäring och miljö, ligger till grund för programmet. Internationellt blickar kulturarvsprogrammet mot målsättningar inom EU samt FN:s globala mål för hållbar utveckling, Agenda 2030. Samverkan och engagemang är vår strategiska utgångspunkt för uppfyllelse av målen.

Västernorrlands kulturavspåringsprogram utgör ett fundament för förståelse och meningsskapande för regionens invånare och besökare. Genom en mångfald av berättelser breddas historieskrivningen och Västernorrlands historia lyfts in i samtiden. Kulturavspåringsprogrammet ska fungera som utgångspunkt för samverkan och dialog och underlätta för att gemensamt kunna möta samtida och framtida utmaningar.

Syftet med kulturavspåringsprogrammet är att samla kulturavspåringsaktörer, såsom kommunerna, de mångfasetterade arkiven, museerna och det ideella föreningslivet, i en gemensam vision och målbild för ett dynamiskt Västernorrland i förändring.

Genom sitt geografiska läge i Norden har Västernorrland i tusentals år fungerat som kommunikationsled och kulturell mötesplats som tidvis genomgått omfattande demografiska förändringar. Jorden, skogen och vattnet utgör de naturgivna förutsättningarna för mänsklig aktivitet här. Den tätbebyggda kusten med de större städerna, skärgården, odlingslandskapen, de markerade äldalarna samt det omfattande skogslandskapet präglar regionen. Dagens infrastruktur, städer och industrier är lokaliserade på samma platser som de allra tidigaste färdvägarna och centrumbildningarna. Dessa förutsättningar har format Västernorrland och ska tas hänsyn till i kulturmiljöarbetet.

Västernorrland har en lång tradition av att arbeta strategiskt med kulturavspåringsfrågor i Västernorrlands-

modellen. Den här upplagan av kulturavspåringsprogrammet, nummer fem i ordningen, presenteras av landstinget och länsstyrelsen och har arbetats fram i bred samverkan och i samråd med kulturavspåringsaktörer och samtliga kommuner i länet. Läs mer om Västernorrlandsmodellen på sidan 27.

Kulturavspåringsprogrammet är ett sektorsprogram som bland annat fördjupar den regionala utvecklingsstrategin och den regionala kulturplanen. Landstinget och länsstyrelsen fördelar projektbidrag som kan kopplas till kulturavspåringsprogrammet. Läs mer om vilka anslag och medel som kan sökas i bilaga 2.

Sedan 2013 har landstinget och länsstyrelsen en särskild överenskommelse med Riksantikvarieämbetet, den nationella statliga myndigheten för kulturmiljövård i Sverige. Överenskommelsen handlar om att möjliggöra strategiska insatser tillsammans för utveckling och uppföljning av kulturavspåringsarbete. Områdena för samverkan är ett inkluderande arbetssätt, fokus på mångfald samt samverkan med civilsamhälle, kulturavspåringssektor och folkbildning. Samverkan kan exempelvis ske genom gemensamma seminarier, fortbildningsaktiviteter och utvecklingsprojekt.

År 2017 presenterade regeringen en mer samlad nationell kulturavspåringspolitik som stämmer väl överens med Västernorrlands ambitioner och etablerade arbetssätt för kulturavspårings och kulturmiljö.



↑ **Nacksta.**
Foto: Björn Grankvist

← **Ådalsbyn.**
Foto: Margareta Bergvall

↙ **Frukost vid Sälstens fiskebodarna.**
Sjöbodarna vid Sälsten har renoverats, iordningsställt, tillgängliggjorts och viss tillbyggnation genomförts.
Foto: Björn Grankvist

↓ **Skoband i ylle.** Ur Länsmuseet Västernorrlands samling.
Foto: Björn Grankvist



Kulturarv

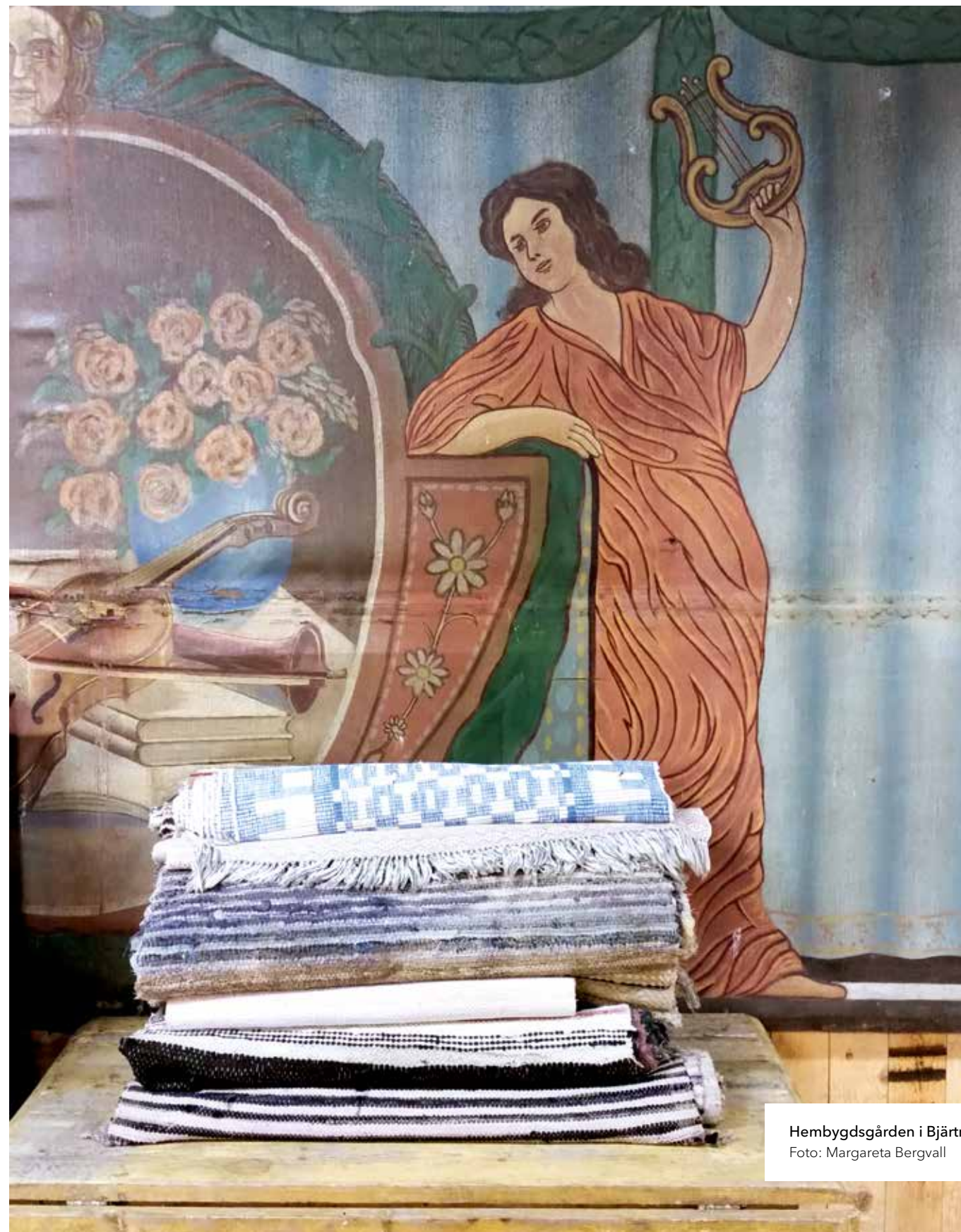
Kulturarv utgörs av de uttryck, föremål och lämningar, immateriella som materiella, vi människor har skapat och hur vi i dag uppfattar och tolkar dessa. Kulturarv är inte statiskt utan något som ständigt förändras och omformuleras. Varje tid bildar sig en egen uppfattning om vad som är kulturarv och vad det innebär.

Kulturmiljö

Den av människan påverkade miljön i större eller mindre skala som exempelvis skogslandskap, fångstmarker, odlingslandskap, stadslandskap, industrilandskap och älvdalar.

Kulturmiljöarbete och kulturmiljövård

Verksamhet som syftar till att främja kulturmiljöns värden till exempel genom att skydda, vårda, utveckla och sprida kunskap om kulturarv och kulturmiljöer.



Hembygdsgården i Bjärträ.
Foto: Margareta Bergvall



Graffitimåleri.
Foto: Björn Grankvist

2

kapitel två

Strategiskt kulturarvsprogram för Västernorrland
2017-2020

en vision för Västernorrland

I detta kapitel presenteras kulturarvsprogrammets vision samt fyra mål. Därefter följer fyra avsnitt som fördjupar respektive mål. De understryker den demokratiska värdegrund som hela programmet vilar på samt idén om ett tillgängligt och attraktivt kulturarv. Hållbarhetsperspektivet ska vara centralt i arbetet med kulturarv. Det finns stora möjligheter att bidra till regionens utveckling i linje med hållbarhetsbegreppets tre dimensioner: miljömässig, ekonomisk och social hållbarhet.

Vision

Kulturarvet är tillgängligt.
Det används och utvecklar Västernorrland.
Vi som bor och verkar i länet känner
gemensamt ansvar för allas kulturarv.

Mål

1

Kulturarvet är angeläget, fler berättelser främjas
och människors historiska och kulturella medvetenhet stärks.

2

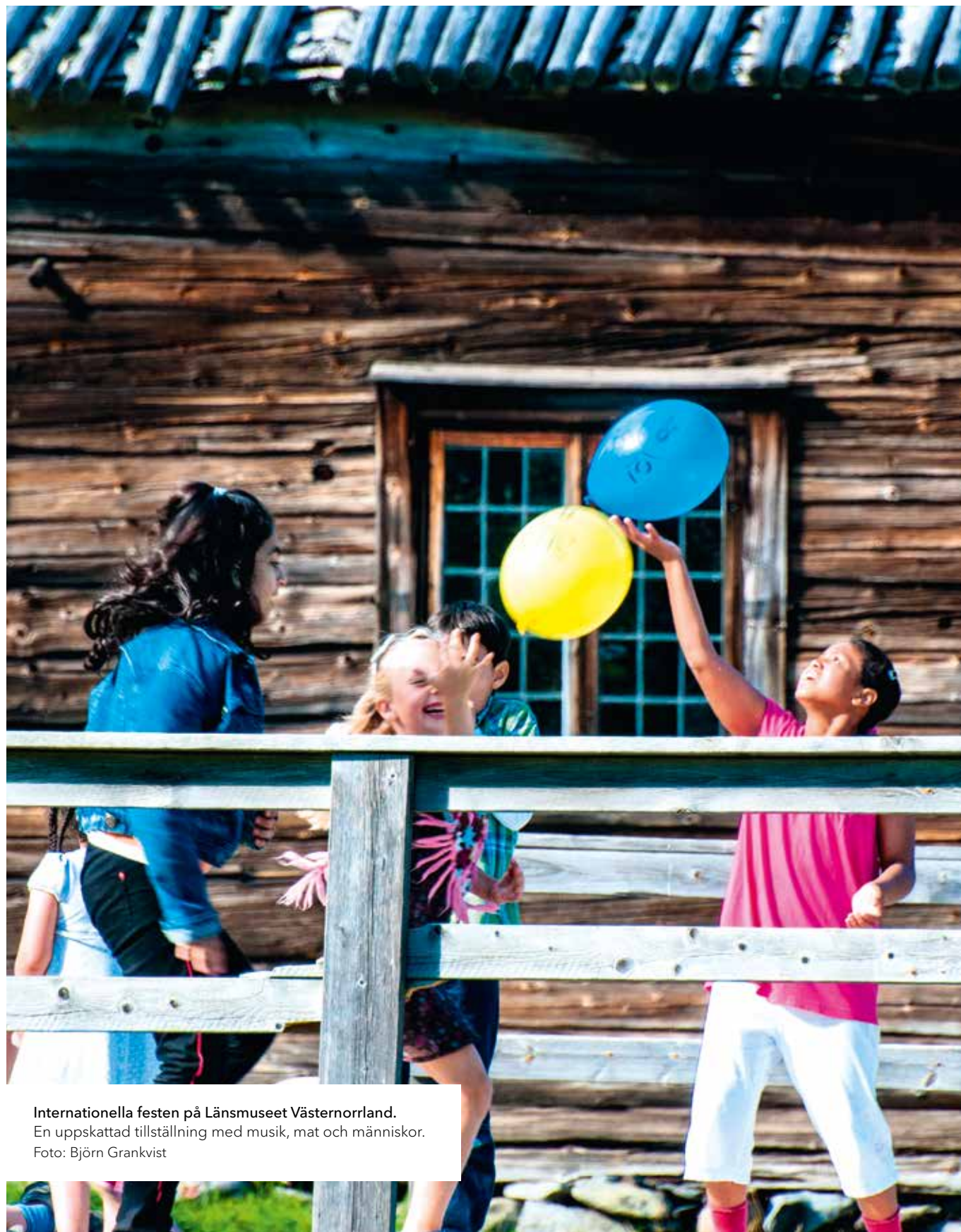
Kulturarvet är tillgängligt för alla
och upplevs som en gemensam kunskapskälla.

3

Kulturarvet är en resurs för hållbar utveckling.

4

Alla samhällssektorer tar ett ökat ansvar för kulturarvet.



Internationella festen på Läns museet Västernorrland.
En uppskattad tillställning med musik, mat och människor.
Foto: Björn Grankvist

Mål 1

Kulturarvet är angeläget, fler berättelser främjas och människors historiska och kulturella medvetenhet stärks.



Kulturarv är inte statiskt utan något som ständigt förändras och omformuleras. Varje tid bildar sig en uppfattning om vad kulturarv är och vad det innebär. Många människor och berättelser har under historiens gång inte förekommit i historieskrivningen, vilket bidragit till marginalisering och tystnad. Kulturarvet ska vara angeläget för alla. På så vis kan fler berättelser främjas och varierande perspektiv på historien belysas. Klimatet ska vara inkluderande och stimulera ett heterogent historieberättande och historieskrivande där alla upplever sig trygga i att bidra med berättelser och ta del av kulturarvet, däri ligger ett normkritiskt förfarande. Landstinget och länsstyrelsen ska arbeta för en ökad delaktighet hos dem som tidigare inte upplevt delaktighet liksom fortsatta satsningar för barn och unga samt de nationella minoriteterna.

En stärkt historisk och kulturell medvetenhet kan också stärka oss som människor och därmed skapa delaktighet och engagemang samt underlätta för ett

vidgat offentligt samtal vilket utgör ett fundament för demokratins efterlevnad och social hållbarhet. Att kulturarv brukas på ett inkluderande sätt är viktigt i detta sammanhang, inte minst i en tid då främlingsfientliga grupper använder en ensidig och statisk syn på Sveriges historia, kultur och traditioner för att exkludera människor. Det är nödvändigt att samverka och hitta gemensamma projekt och lösningar tillsammans med civilsamhället för dessa ändamål.

Strävan mot mångfasetterade historiska perspektiv ska genomsyra det offentliga värderings- och urvalsarbetet. Endast en mindre andel av alla kända kulturmiljöer vårdas och tillgängliggörs genom olika insatser. Det är därför viktigt att urvalen blir så representativa som möjligt för att kunna förmedla en nyanserad bild av den historia som format Västernorrland. Här har den offentliga kulturmiljövårdens företrädare ett viktigt ansvar att möjliggöra samtida och framtida generationers tillgång till en mångfald av kulturmiljöer.

Mål 2

Kulturarvet är tillgängligt för alla och upplevs som en gemensam kunskapskälla.



Ett av samhällets mest grundläggande demokratiska värden är att alla oavsett kön, könsöverskridande identitet eller könsuttryck, etnisk tillhörighet, religion eller annan trosuppfattning, funktionsnedsättning, sexuell läggning och ålder ska ha samma rättigheter. Inom det regionala kulturarvsarbetet ska det verkas för inkludering samt ett värdigt bemötande av alla. Kulturarv ska användas för att ge historiska perspektiv på dagens samhälle, belysa aktuella frågor och därmed utgöra ett fundament för meningsskapande och förståelse. Landstinget och länsstyrelsen ska fortsatt verka för att stärka kulturarv som gemensam kunskapskälla. Här utgör folkbildningsväsendet en aktiv aktör tillsammans med kommunerna, studieförbunden, arkiven, biblioteken och civilsamhället.

Den fysiska tillgängligheten till kulturarvsinstitutioner och kulturmiljöer ska fortsatt förbättras och likaså områden som exempelvis språk, information och bemötande ska ses över utifrån ett tillgänghets-

perspektiv. Här understryks även landstinget och länsstyrelsens eget arbete och vikten av att möta medborgaren på ett inkluderande sätt genom exempelvis språkbruk och läsbarhet, spridning av resultat och analys, tillgång till rapporter samt relevanta och tvärssektoriella kunskapsunderlag.

Att digitalisera ett material innefattar såväl bevarande som tillgängliggörande. Föremål och berättelser i samlingar och magasin kan på så sätt presenteras för en allmänhet och därmed är det viktigt att också utveckla och anpassa söktjänster och e-tjänster för dessa ändamål. Särskilda insatser för digital delaktighet är en väsentlig del av tillgänglighetsarbetet. Här samspelar kulturarvsprogrammet med den regionala digitala agendan som bland annat understryker vikten av att öka tillgängligheten till den digitala infrastrukturen som fundament för livslångt lärande.



Visualisering är en viktig aspekt av tillgängliggörande av kulturarv. Tekniska redskap som Virtual Reality (VR) och Augmented Reality (AR) är användbara för ändamålet. Virtual reality är en data- och simuleringsteknik som går ut på att replikera en fysisk miljö digitalt. Tekniken möjliggör exempelvis ett besök i en byggnad utan att själv fysiskt befinna sig i den vilket är ett viktigt led i arbetet med att tillgängliggöra svåråtkomliga kulturmiljöer för alla människor. Brukande av spel i utbildning eller andra områden, spelifiering, utvecklas allt mer och kan vara ett givande komplement för kreativt och engagerat lärande.

Foto: Björn Grankvist

Mål 3

Kulturarvet är en resurs för hållbar utveckling.



I detta mål vill landstinget och länsstyrelsen understryka kulturarvets självklarhet som givande resurs för hållbar regional utveckling. Den regionala utvecklingsstrategin understryker att ett starkt kulturliv är en förutsättning för god livsmiljö. Ett attraktivt kulturarv har betydelse för hälsa, rekreation och välbefinnande för alla som lever i Västernorrland, vilket i sin tur bidrar till meningsfulla upplevelser och delaktighet.

För att kulturarvet ännu bättre ska kunna fungera som en resurs för det kontinuerliga och livslånga lärandet ställs i dag nya krav på tillgänglighet. Ökad innovation, teknisk utveckling och digitala möjligheter har stor betydelse för ett tilltalande och tillgängligt kulturarv. Det är därför viktigt att samverka kring utbildning och forskning där folkbildningen och universiteten är viktiga nav. Tillväxten inom arkivsektorn med storskalig digitalisering, innovation och företagande i länet är också en viktig aspekt i sammanhanget.

Kulturarv med dess berättelser och historier utgör en resurs för tillväxt, entreprenörskap, nyföretagande, samt utvecklande av intressanta besöksdestinationer, inte minst för ett stärkt lokalsamhälle.

Inom kulturarvsområdet finns en potential i att utveckla samarbeten på internationell nivå och stimulera internationella kulturutbyten med andra regioner. De skilda traditioner och förutsättningar som finns i olika regioner kring arbetet med kulturarv kan på ett värdefullt sätt berika och ge perspektiv på kulturarvsarbetet i Västernorrland.

Kulturarvsprogrammet har bäring på så väl den regionala tillväxtstrategin för besöksnäring (2017–2020) som landsbygdsprogrammet (2014–2020) som stärker kulturarvsprogrammets inriktning genom en rad gemensamma utvecklingsområden. I besöksnäringstrategin eftersträvas till exempel utveckling av besöksdestinationer och där kan kulturella och kreativa näringarna få stor betydelse. Kulturarv och kulturmiljöer har en given roll och stor potential i den typen av näringsområden. I landsbygdsprogrammet efterfrågas bland annat projekt som ansvarar för återställande och utvecklande av kulturmiljöer för en dynamisk landsbygd. Se mer vilka projektstöd som kan sökas i bilaga 2.

Mål 4

Alla samhällssektorer tar ett ökat ansvar för kulturarvet.



Utveckling av hållbara samhällen förutsätter att kulturarv bevaras och tillvaratas för kunskap, bildning och upplevelser, nu och för kommande generationer. För detta ändamål behöver alla samhällssektorer ta sitt ansvar. Kulturarvets frågor är tvärssektoriella och därmed behövs bred samverkan för att underlätta ansvarstagandet. Det är exempelvis viktigt att använda allsidiga kunskapsunderlag för urval och kulturhistorisk värdering och här tar landstinget, länsstyrelsen och de regionala kulturarvsinstitutionerna ett ansvar.

Det är viktigt med en utvecklad helhetssyn och kunskapsuppbyggnad kring hur kulturmiljöer påverkas då städer och samhällen utvecklas genom nybyggnationer och upprustningar, men likaså när områden överges. Insatserna behöver stärkas för att förhindra skador på kulturmiljöer inom skogsbruk. Kunskap och strategier behövs för hur kulturmiljöer i odlingslandskap påverkas av ny bebyggelse och förändrat brukande. För att på bästa sätt ta tillvara våra kulturmiljöer krävs ökad kompetens, förbättrad samsyn och samarbete hos berörda aktörer, samt effektivare informationspridning.

Klimatförändringarna påverkar hela samhället och därmed också kulturarv så som samlingar, arkiv,

fornlämningar och byggnader. För kulturarvsaktörer gäller det att verka proaktivt med en utvecklad beredskapsstrategi för de fysiska miljöerna och föremålen och långsiktigt förebygga skador. I Västernorrland väntas ett klimat med högre temperaturer, ökad nederbörd och en ökad risk för extrema väderhändelser. Att i så bred utsträckning som möjligt samordna arbetet att hantera konsekvenserna av klimatförändringarna över myndighetsgränser, privata och offentliga initiativ, samt civilsamhället, är en förutsättning.

Många organisationer och institutioner såväl som civilsamhälle arbetar med det immateriella kulturarvet på olika sätt. Ett ökat ansvar för det immateriella kulturarvet behövs i större utsträckning. Det är viktigt att underlätta för detta exempelvis genom tekniska lösningar och innovation. Ett exempel handlar om det digitala kulturarvet ”born digital”, det vill säga det kulturarv som existerar i redan digital form. Inte att förglömma då exempelvis barn och ungas kulturarv i stor utsträckning existerar på detta sätt. Insamling av det immateriella kulturarvet som exempelvis berättelser, sånger, dans och dialekter kräver också en långsiktig metod för bevarande.

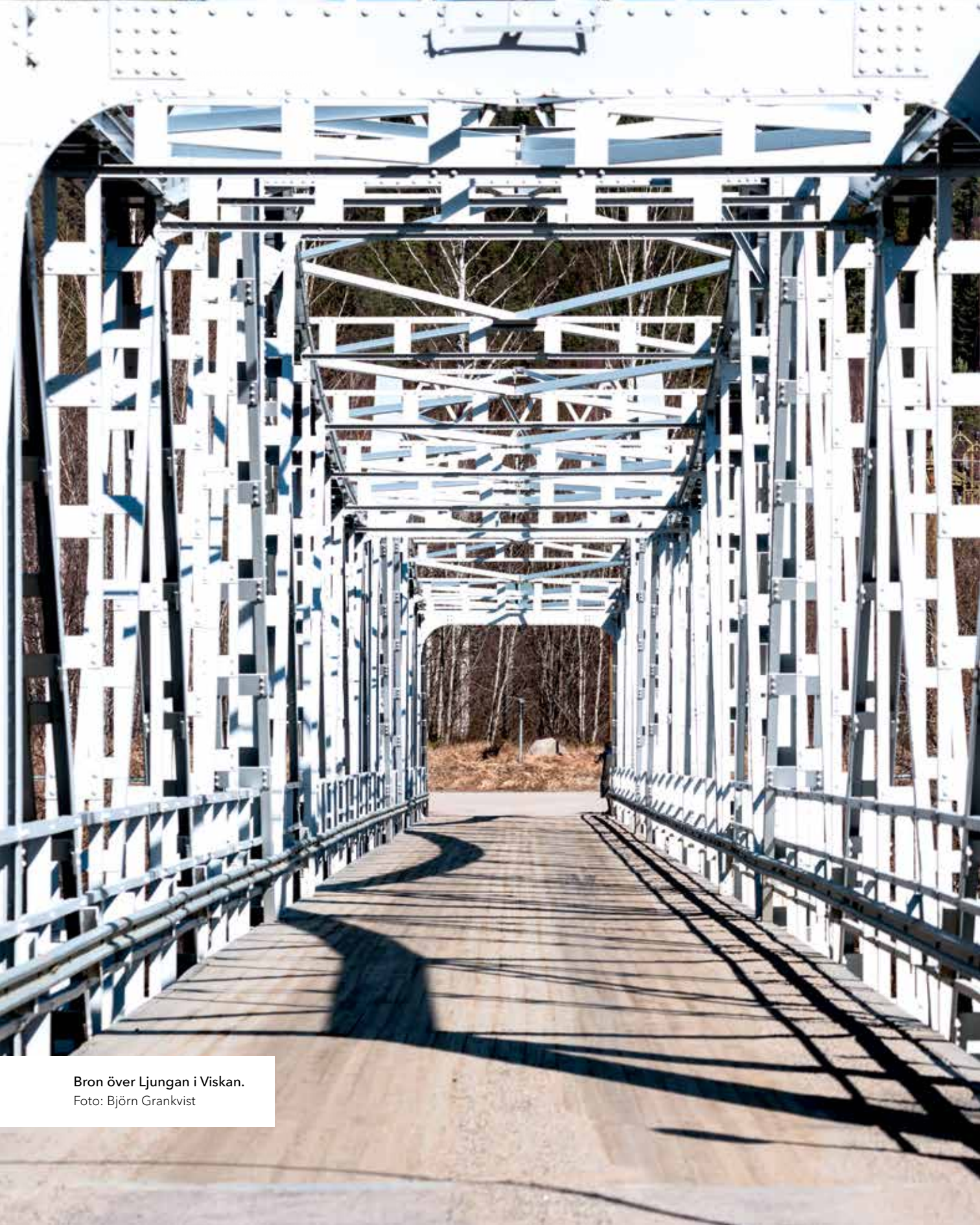


↑ Norrdans uppsättning
Härnösand 2013, ett
exempel på det immateriella
kulturarvet.

Foto: Bengt Wanselius

← Björkhöjden.

Foto: Foto: István Feher



Bron över Ljungan i Viskan.
Foto: Björn Grankvist

3

kapitel tre

Strategiskt kulturarvsprogram för Västernorrland
2017–2020

Västernorrlands- modellen

Att samverka brett genom gemensamma strategier för kulturarv är en väl utvecklad modell i Västernorrland. Aktivt kulturarvsarbete förutsätter engagemang och delaktighet hos många människor, myndigheter, föreningar, organisationer, institutioner och inom kommunernas breda uppdrag. Alla som bor och verkar i länet bidrar till kulturell mångfald och att kulturarv ständigt förändras och omdefinieras. Denna blandning av offentliga aktörer, näringsliv och civilsamhälle är en tillgång och en nödvändig förutsättning för ett framgångsrikt kulturarvsarbete i regionen. De ideella föreningarna har stor betydelse och folkbildningens, enskilda fastighetsägares och företagares roll ska också betonas. Samverkan inom kulturarvssektorn såväl som tvärsektorielt samarbete är viktigt ur flera perspektiv. Mest påtaglig är resursfrågan men även kunskaps- och erfarenhetsutbyte är en viktig förutsättning för ett angeläget kulturarvsarbete.

Samverkan och engagemang som strategisk utgångspunkt

Kulturavsningsfrågorna är mångfasetterade och tvärsektorieella. För att effektivt få till stånd ett engagerat och angeläget kulturavsningsarbete på alla nivåer, så väl lokala som regionala, krävs en bred resursbas som landstinget och länsstyrelsen utgör tillsammans och presenterar i detta program. Landstinget och länsstyrelsen har samverkat kring kulturavsningsfrågor under många år i gemensamma projekt och satsningar som bland annat har resulterat i en särskild överenskommelse med Riksantikvarieämbetet. Framåt ska insatser inom ramen för överenskommelsen utarbetas där landsting och länsstyrelse står som avsändare.

Landstinget och länsstyrelsen ska arbeta strategiskt tillsammans för målen i kulturavsningsprogrammet där samverkan kring finansiering och gemensamma aktiviteter är viktig. Genom att samla kulturavsningsaktörer i länet kring målen, vara delaktiga och uppmuntra projekt, bistå med kunskap och information, ges goda förutsättningar för ett önskvärt resultat. Landstinget och länsstyrelsen strävar efter ett utökat samarbete mellan kulturavsningsrådets många aktörer.

Inom kulturavsningssektorn i regionen finns funktionella nätverk och grupperingar. Samarbetet mellan arkiv, bibliotek och museer är starkt och ett gott exempel är samverkansorganet ABM Resurs, som drivs av Länsbiblioteket Västernorrland, Länsmuseum Västernorrland och Riksarkivet, Landsarkivet Härnös-

sand. ABM Resurs fungerar som arbetsgrupp till det bredare nätverket ABM Kulturavsningsarbete som består av företrädare från ett flertal offentliga aktörer som arbetar med kulturavsningsarbete i regionen samt företrädare från exempelvis kommuner, föreningsliv, folkbildning och näringsliv. På så vis har regionens aktörer en samsyn i kulturavsningsfrågor som manifesteras inte minst i det regionala kulturavsningsprogrammet.

På övergripande nivå finns även Kulturforum Västernorrland – ett nätverk av tjänstemän och politiker från samtliga kommuner, Kommunförbundet Västernorrland, landsting och länsstyrelse, som samverkar kring kulturavsningsfrågor sedan ett tiotal år tillbaka. Arbetet att i linje med kultursamverkansmodellen arbeta fram den regionala kulturplanen har även gett upphov till nya arbetsgrupper där företrädare för olika kulturorgan möts. Samverkan är en prioriterad strategi i det regionala kulturavsningsarbetet och förhoppningen är att människors engagemang och delaktighet ökar.

Länsmuseum Västernorrland är en viktig samverkansaktör för bevarande och förmedling av kulturavsningsarbete i Västernorrland. Dels i rollen som kunskapsbärande institution och pedagogisk resurs för allmänheten, dels med den expertis museum tillhandahåller för kulturavsningsfältet i hela länet. Länsmuseum har en gedigen samling av föremål och byggnader med historisk koppling till regionen, samt arbetar strategiskt



Bild från utställningen Destination hembygd som visades på länsmuseum sommaren 2016 som en del av 100 årsfirandet av hembygdsvården i Sverige. Hembygdsvården utgör en stark röst i länet med sina 14 000 medlemmar. De har hand om runt 400 hus och cirka 90 000 föremål. Detta arbete utförs på ideell basis. Foto: Björn Grankvist

och regelbundet med att samla in nytt material för att utvidga, bredda och komplettera samlingarna. Museum bistår även regionalt med kompetens och expertis gällande utgrävningar, fynd och byggnader runt om i Västernorrland. På länsmuseum arbetar Västernorrlands två hemsökskonsulenter med slöjdförmedlande projekt i hela länet.

Vidare finns ett flertal viktiga aktörer i Västernorrland som har avgörande roller och stora möjligheter för ett dynamiskt kulturavsningsklimat, exempelvis kommunerna, arkiven, biblioteken, museerna, däribland arbetslivsmuseer, Skogsstyrelsen, Svenska kyrkan, folkhögskolorna, universitetet och studieförbunden, hembygdsvården, intresseföreningar

och det civila samhället samt aktörer för designområdet och det immateriella kulturavsningsarbetet såsom Scenkonst Västernorrland AB.

En ambition i kulturavsningsprogrammet är att stärka den samverkan som redan existerar samt utveckla och hitta nya möjligheter för gemensamma insatser och projekt framöver samt nya former för olika typer av samarbeten. Mötesplatser och dialogföreläsningar kring sakfrågor kan på ett bra sätt komplettera de övergripande nätverken i Västernorrland. Därför uppmanar landstinget och länsstyrelsen en utveckling i den riktningen med givande plattformar för kulturavsningsfrågor.



Stillbild från uppsättningen Sollefteåflickor som sattes upp 2015 och 2016.
Foto: Tommy Engström, Ådalsfoto

4

kapitel fyra

Strategiskt kulturarvsprogram för Västernorrland

2017–2020

att följa upp

och värdera programmet



Strategiskt programarbete vilar på lärande. Detta program baseras på de förutsättningar regionen har och det arbete och de analyser som tidigare gjorts utifrån föregående programskrivningar, samt på de olika målsättningar som finns hos olika verksamheter. Kulturarvsprogrammet vilar därför på analys, utvärdering, uppföljningar, samtal, konferenser samt andra inspel. Att kombinera dessa metoder möjliggör en värdering av programmets mål och resultat där målsättningen är att följa dem ur en rad aspekter, framförallt avseende samhällsnytta, nytta för medborgarna och nytta för kulturarvsaktörerna.



Under programperioden ska landstinget och länsstyrelsen genomföra en ny medborgarundersökning för att mäta de boende i länets aktiviteter och upplevelser kopplat till kulturarv, samt ett antal turismekonomiska mätningar bland annat för att ge underlag för att exempelvis bedöma bidraget till hållbar tillväxt. Programmet och dess ambitioner ska även följas upp vid möten med Kulturforum Västernorrland, ABM Kulturarv och genom handläggarträffar eller dialogkonferenser för länsstyrelse och landsting för att hålla programmet aktuellt. Statistik som inhämtas inom ramen för kultursamverkansmodellen, exempelvis läns museets besöksstatistik, är också viktig i sammanhanget för att mäta resultat.

Årligen görs även uppföljning av länets överenskommelse med Riksantikvarieämbetet som också kan fungera som vägledande för programmets resultat.



↖ Långhuset i Viskan utgjorde kuliss i långfilmen "Miraklet i Viskan" med premiär 2015.

Foto: Björn Grankvist

← Brödbakning på Läns museet Västernorrland.

Foto: Margareta Bergvall

↘ Att navigera bland Västernorrlands alla berättelser är inte alltid lätt, ibland behövs guidning eller en karta!

Foto: Björn Grankvist

↑ Pipeline - Sundsvalls musikforum sedan 1973.

Foto: Björn Grankvist

↓ Slöjdworkshop på Läns museet Västernorrland.

Foto: Annso Grahn



Viskansparken.
Foto: Björn Grankvist

bilaga 1-2

Strategiskt kulturarvsprogram för Västernorrland
2017-2020

bilagor

Bilaga 1

Västernorrlands sju kommuner

Bilaga 2

Vilka medel kan sökas?

Bilaga 1

Västernorrlands sju kommuner



Samverkan med kommunal kulturverksamhet finns inom en rad områden. Hur kulturarvsarbete är organiserat i Västernorrland varierar från kommun till kommun. Gemensamt för samtliga kommuner är att alla kulturfrågor på senare år kommit att ingå i större politikområden. Det saknas handlingsplaner i flera kommuner och önskan om ett tydligare strategiskt arbete med kulturarv efterfrågas. Här har kommunerna möjlighet att koppla an kulturarvsarbete med andra områden så som hållbar utveckling och besöksnäring.

I länets sju kommuner finns idag inte någon nämnd som enbart hanterar kulturfrågor. I Sundsvall och Örnsköldsvik sker den politiska handläggningen av kultur- och fritidsfrågor i en och samma nämnd. I övriga kommuner ingår kulturfrågorna som del i större politiska ansvarsområden, ofta tillsammans med utbildnings- och samhällsbyggnadsfrågor. Kommunförbundet Västernorrland är en intresseorganisation för kommunerna i Västernorrlands län. Förbundets huvuduppdrag är att stödja kommunerna i det primärkommunala uppdraget att leverera välfärdstjänster av god kvalitet till sina medborgare. Detta genomförs genom att samordna kommunal samverkan och initiera kunskapsbaserat utvecklingsarbete. Förbundet har också uppdraget att vara en aktiv regional aktör. Förbundet ger ett kommunalt perspektiv på välfärdsfrågor och regional utveckling i kontakter med andra organisationer och myndigheter. Kommunförbundet samverkar med Sveriges Kommuner och Landsting och med övriga kommuners regionala förbund eller motsvarande. Ungdoms- och kulturpolitiska frågor har getts ett allt större utrymme inom kommunförbundets verksamhet. Det handlar bland annat om att främja ungas tillgång till välfärd och inflytande genom ett kunskapsbaserat utvecklingsarbete. Kommunförbundet samarbetar på länsnivå med landstinget och länsstyrelsen inom ett flertal områden, exempelvis i genomförandeorganisationen för den regionala tillväxtstrategin (RUS), i samverkansorganet Kulturforum och i EU-sammanhang.

Härnösands kommun

Härnösand har ett rikt kulturliv och en historisk stadskärna belägen på ön Härnön vid Ångermanälvens mynning i Höga Kustens södra skärgård. Det goda läget har medfört att Härnösundet sedan förhistorisk tid varit en central mötes- och handelsplats med kulturmiljöer som sträcker sig minst 8 000 år tillbaka i tiden. Härnösand har ett starkt kultur- och naturarv med stads- och landsbygd, kust och inland, öppen mark och djupa skogar. Här finns lämningar från historiska boplatser, jordbruksbygd, handelsplatser, mötes- och marknadsplatser, det maritima arvet som sjöfartsstad, skolstaden med Norrlands första gymnasium, det administrativa centrumet och den militära staden. Kulturarvet är varierande och manifesteras bland annat i byggnader, rika arkiv och spännande samlingar samt i en litterär tradition.

Några exempel på kulturmiljöer och andra kulturarv i härnösands kommun

Härnösands goda läge på Härnön kom tidigt att spela en viktig roll som strategisk punkt för handel och sjöfart. I Härnösand finns lämningar från maritima miljöer under tusentals år. Tack vare den kraftiga landhöjningen, störst i världen, har land-

skapet förändrats starkt under tidens lopp. I de centrala delarna av Härnösand finns många unika och kulturhistoriskt intressanta byggnader, bland annat i Norrstan, Östanbäcken, Hofsjorden, Mellanholmen, Rotudden, Torsvik och Kronholmen. Huvuddelen av stadens traditionella karaktär är bevarad. De bronsåldersrösen som är belägna på Vagnön har av Riksantikvarieämbetet pekats ut som ett område av riksintresse för kulturmiljövård.

Hemsön och dess läge vid mynningen av Ångermanälven gör att ön har varit försvarsmässigt intressant under hela 1900-talet. Fästningen byggdes under kalla kriget och huvuduppgiften var att skydda transportleden Ångermanälven och de viktiga industrier som fanns i området mot eventuella stridsfartyg. Idag har all militär verksamhet upphört och sedan 1998 är Hemsö fästning statligt byggnadsminne. Anläggningen har utvecklats med museum, modern restaurang, boende och aktiviteter.

Vid det mäktiga Västanåfallet, med en fallhöjd på 60-70 meter, låg en gång Västanå bruk. Under brukets storhetstid hade man en stor blandad produktion av stångjärn, knippjärn och bultjärn. Här



Alfhild Agrell.
Foto: Gösta Florman

tillverkades även skeppssmidan och bruksföremål som spik, hästskor, spadar och stekpannor som behövdes på traktens gårdar. Ett brukssamhälle växte fram och år 1864 fanns 101 hushåll på bruket. I dag är Västanå ett besöksmål med bland annat Naturum, ridning och café.

Tobaksmonopolet, ibland kallat Strengbergs fastighet, byggdes 1908–1913 och ett magasin tillbyggdes 1945. År 1915 bildades AB Svenska Tobaksmonopolet med syfte att stärka statsfinanserna genom att ta ut en tobaksskatt. Under ”rekordåret” 1919 konsumerades 7 000 ton snus i Sverige. Därefter minskade konsumtionen successivt och 1964 hade det minskat till 2 500 ton. 1997 lades Statliga Tobaksmonopolets cigarrtillverkning i Härnösand ner.

I dag ägs lokalerna av ett lokalt fastighetsbolag som gör om Tobaksmonopolet från monopol till metropol med företagshotell, däribland Hernö Hantverksöl. Under 2017 etableras ett nationellt fritidsbåtmuseum i lokalerna i samverkan mellan Härnösands kommun, Läns museet Västernorrland och Statens maritima museer.

Framtida kulturarvsutveckling

Kommunen avser att tillsammans med länets ABM-aktörer och andra aktörer som Härnösands bilmuseum, som är ett av Sveriges största, Technichus Science Center, Hemsö Fästning med flera hitta former för att lyfta och exponera kulturarvet, gärna i samverkan med besöksnärlings- och naturvårdsaktörer då Höga Kusten är en hög besöksfaktor

med intressanta naturområden som har koppling till kulturhistoria.

Tänkta utvecklingsområden kan vara stadsvandringar som kan fungera som ett öppet museum där spännande platser i stad och landsbygd med anknytning till historiska händelser och intressanta personer ur Härnösands historia kan presenteras och gestaltas, både fysiskt och digitalt. Redan nu arrangeras stadsvandringar dramatiserade av den



Ivar Arosenius, Qvistska samlingen, Härnösands kommun.

lokala ensemblen Bäverteatern med skådespelare. I samband med Birka Cruises kryssningar till Härnösand och Höga Kusten lanseras en digital guide om häxprocesserna i Härnösand och andra händelser för att öka tillgängligheten till Härnösands spännande historia. Kryssningarna

från Stockholm och det planerade destinationshotellet i Härnösand gör att efterfrågan på bra kulturarvsupplevelser ökar vilket stimulerar ett större utbud och nya innovativa produkter som synliggör vår historia och skapar attraktion för Härnösand och regionen.

Andra exempel är Härnösands konsthalls Qvistska samling, med konst av Picasso, Monet, Chagall, Matisse med fler, som varje år lyfts på ett nytt sätt genom samverkan mellan kommunen, föreningslivet, konstnärer, musiker, Statens kulturråd med flera. I samverkan med Alfhild Agrell-sällskapet ska också kommunen, företagare, fastighetsägare och föreningar uppföra ett digitalt konstverk till minne av Alfhild Agrell, en av våra största dramatiker.

Kramfors kommun

Kulturen är ett av tre prioriterade områden för Kramfors kommun under innevarande mandatperiod. Kreativitet och nytänkande stimuleras och prioriteras. Kulturarv i Ådalen och Höga kusten lyfts fram med en generationsöverskridande bredd och kommer att få förnyad presentation med lättillgänglig och överskådlig information. Arbetet med den digitala presentationen fortsätter. Besöksplatserna ges fördjupad och bildande information om historik och sammanhang med de ställda utgångsfrågorna: När? Vad? Varför? Vem? och Hur? Informationen skapar intresseväckande följdfrågor som leder in besökarna på olika spår till spännande platser runt om i landskapet. Konstnärliga uttryck och dimensioner ges utrymme och fördjupar upplevelserna.

Ådalen och Höga kusten har många unika och intressanta platser med spår av jordbrukarsamhällets och industrisamhällets utveckling som påverkat bygderna och förändrat landskapet. Med världsarvet Höga kusten har vi en världsunik natur som vittnar om inlandsisens enorma kraft och påverkan på landskapet. Höga kustens naturformationer kan upplevas samtidigt som vi ser boplatser med lämningar från stenåldersmänniskornas kultur.

Arbetet med att sprida Ådalens industrihistoria i ett vidare perspektiv fortsätter med förnyad kraft och kommer att lyfta fram den oerhörda betydelse som sågverksindustrin och trävaruproduktionen i vårt område haft för den ekonomiska utvecklingen i Sverige, Europa och många andra platser världen över. Utvecklingen åskådliggörs i "skikt" så att den idérikeedom och de kapitalflöden som ligger till grund för industrilandskapets utveckling synliggörs och platsernas historiska bakgrund tydligt framträder.

Det påbörjade utvecklingsarbetet med sju utvalda områden i kommunen kommer att intensifieras framöver. Kulturmiljöerna sätts in i ett större regionalt och nationellt sammanhang med intresseväckande information ur folkbildande perspektiv på flera språk. Områdena är följande:

1. Nyhamn, Marieberg, Box och Sandslån
2. Nyland, Ytterlännäs gamla kyrka och Bollstabruk
3. Kramfors stad
4. Frånö, Lunde, Svanö, Sandö och Klockestrand,
5. Prästmon, Häxberget och Höga kusten Airport
6. Nyadal och Hornöberget
7. Norrfällsviken



↑ Styresholm. Foto: Björn Grankvist

← Armborstskytt spanner bågen. Foto: Björn Grankvist

↓ Mannaminne. Foto: Björn Grankvist



Inom dessa historiskt intressanta platser syns bland annat spännande fornlämningar, jordbrukarsamhällets påverkan och omformning av bygderna, miljöer från 1600-talets fiskekultur och industri-samhället med sågverks, trä- och massaindustri.

Kulturarvet i Ådalen och Höga kusten är gemensamt med våra grannkommuner. Det gäller forntida lämningar, de många kyrkobyggnaderna från den rika medeltiden, de gemensamma näringarna, herrgårdarna, transportlederna på land och till sjöss för att nämna något av det vi delar och som också visar på omfattande kontakter med vår omvärld. Spännande delar av kulturarvet att lyfta fram som ett led i utvecklingen av besöksnäringarna.

Svanö industriarv är besöksvänligt och har en struktur som synliggör öns tidigare verksamheter under olika epoker. Ett spår att bygga vidare på är hur industrialismens, i vissa avseenden, negativa konsekvenser kan vändas till något nytt och positivt. Besökarna visar ett alltmer fördjupat intresse för hur det omfattande saneringsarbetet genomfördes. Konsekvenserna av industriernas restprodukter är en intressant och lärande nutida dimension.

Saneringen av området kring Marieberg har nyligen avslutats och planer finns för hur platsen kan utvecklas.

För att kunna korsbefrukta kulturarvet med besöksnäringen och öka vår regionala tillväxt fördjupas en bred och öppen dialog mellan entreprenörer,

näringsliv, de många ideella krafterna och kommunen, som blir ett stödande nav för de många rikt varierande verksamheterna. En växande dynamisk process för att skapa attraktiva besöksplatser där helheten presenteras och öppnas utåt.

Kramfors kommun fortsätter det påbörjade arbetet ute i socknarna med genomgång av de Historiska kartorna, ortnamnsarkivet och andra databaser som uppmuntrar till fortsatt forskning om den egna bostadsorten. Det är en angelägen uppgift då delar av vårt kulturarv försvinner med de människor och generationer som fortfarande minns. Hembygdsföreningarna, studieförbunden, andra ideellt drivna verksamheter och eldsjälär är kärnan i denna verksamhet.

I den förnyade överenskommelsen mellan Riksantikvarieämbetet, landstinget och länsstyrelsen i Västernorrlands län understryks vikten av de olika aktörernas strategiska samverkan för att bli en starkare resurs inom besöksnäringen och öka tillväxten. Samverkan är också av yttersta vikt för folkbildningen och annan utbildning. Civilsamhällets många föreningar och intressegrupper stimuleras att fördjupa samarbetet med arkiv, bibliotek och museer. ABM-området genomgår en ständig utveckling när samhället förändras och tekniken blir mer avancerad för att möta brukarnas önskemål. Genom ett inkluderande arbetssätt, med fokus på helhet och mångfald, skapas möjligheter att delta i denna pågående process som utvecklar vårt gemensamma kulturarv.

Sollefteå kommun

I Sollefteå finns ett varierat utbud av kulturarv med utspridda lämningar och spår så som gravhögar, fångstgropar, hållmålningar, och lämningar från boplatser från tusentals år tillbaka. Där sticker Nämforsen naturligtvis ut som ett av Europas största enskilda hållristningsområde. Kulturmiljövården bedrivs på samhällsbyggnadskontoret. I det dagliga bygg- och planarbetet ingår rådgivning och granskning inför bygglov, och rivningslov, för kulturhistoriskt intressant bebyggelse. Det mer långsiktiga kulturmiljöarbetet fick en större tydlighet sedan kommunfullmäktige 1992, efter många års förarbete, antog kulturminnesvårdsprogrammet. Programmet innehåller resultatet av den översiktliga bebyggelseinventeringen över hela kommunen, förutom avlägsna byar och fåbodar. Ett värdefullt inslag är den historik som sammanställts över kommunens utveckling och bebyggelsehistoria. Hur kulturmiljöarbetet skulle fortsätta anges i ett eget åtgärdsprogram.

I syfte att dels genomföra kommunens åtgärdsprogram dels bevaka aktuella kulturmiljöfrågor inrättades 1997 kulturmiljökommittén. Den har till stora delar genomfört kommunens nuvarande åtgärdsprogram.

Kommittén har utarbetat en broschyr och utgivit 33 publikationer för att öka intresset för byggnaders kulturhistoriska värde och göra omgivningens historiska sammanhang levande. Utöver detta har kommittén tagit fram en arkitektuguide för enskilda kulturhistoriska byggnader. Dokumentationen av fjällbyar har varit ett prioriterat arbete. Inventeringen påbörjades 1998 och fyra delrapporter har publicerats. Hösten 2006 gavs boken Skogsbyar ut i 4 500 exemplar, författad av Ann Renström.

Kulturarv i Sollefteå

Vid Nämforsen i Näsåker finns cirka 2 600 hållristningar bevarade på de nakna klippställarna. De äldsta antas vara cirka 6 000 år gamla. Vanliga motiv är älgar, båtar och människor men många av figurerna är än i dag svåra att tyda. Den stora mängden hållristningar vid Nämforsen visar på att området varit en viktig plats under forntiden, som mötesplats, boplatser och troligen även som kultplats. Nämforsens hållristningsmuseum i Näsåker visar i utställningen Jägerstenåldern bilder, filmer och information om hållristningarna och dess historia. Där finns också information om de 20-tal unika hållmålningar från stenåldern som finns spridda i

kommunen och i övriga länet. Fyndmaterial från de utgrävningar som gjorts vid Nämforsen visas i utställningen Folket vid forsen. 1944 grävdes norra Europas fyndrikaste stenåldersboplats ut på södra sidan av älven vid Nämforsen. Några av de över 100 000 fynden finns på museet.

I Sollefteå har det funnits totalt sex järnbruk (Graninge, Forse, Gålsjö, Sollefteå, Björkä, och Högfors), där Graninge och Gålsjö är bland de bäst bevarade.

Sollefteå museum verkar för ett bevarande och utvecklande av vårt lokala kulturarv. Förutom utställningar anordnas föredrag och berättarkaféer med fokus på vårt kulturarv. I utställningarna använder museet också bilder från kommunens bild databas som omfattar fler än 65 000 bilder. Bilderna är tillgängliga för allmänheten och är sökbara på museets hemsida.

Ådalen i konsten

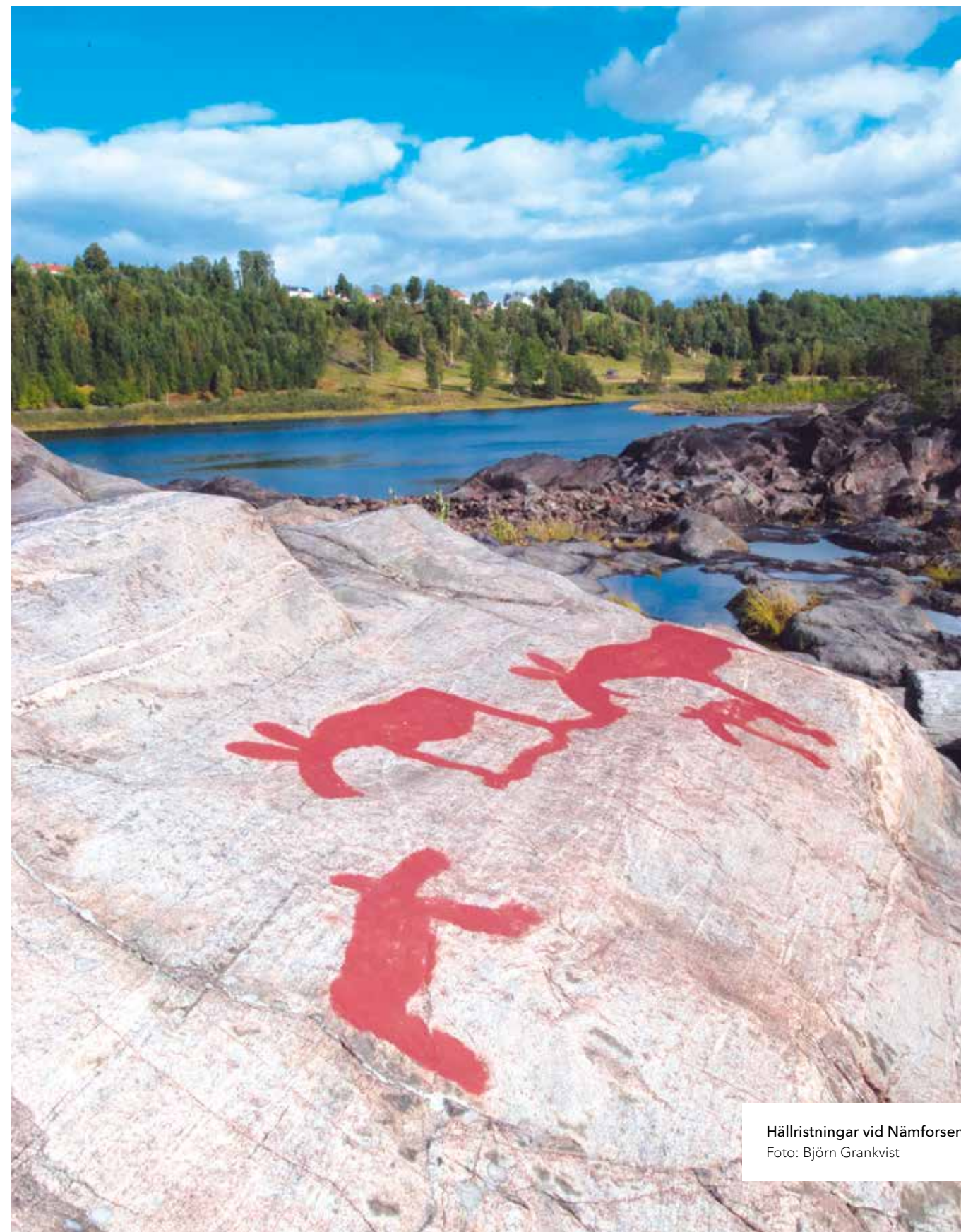
I vårt kulturarv intar bildkonst något av en särställning genom att så många sedermera berömda konstnärer vistats och verkat i våra trakter. Pelle Molins, Carl Johanssons och Helmer Osslunds bilder kan sägas vara arketypiska. Deras övre Ådalen är ett ideallandskap med skummande forsar, böljande linjer och sommarnattens ljus. Efter dem kom under andra världskriget Sven X:et Erixson, Hilding Linnqvist, Eric Hallström, Hugo Zuhr,



SOLLEFTEÅ-FLICKORNA
Sommarspel i Sollefteå
Manus & musik: Håkan Rudehill Regi: Ulla Lyttkens
Med **SOLLEFTEÅ AMATÖRTEATER**
Biljetter: Dahlbergs bokhandel eller 070-552 43 89 Pris 150:-
Spelplats: Utomhus vid hamnmagasinen Djupökajen
1/7 kl 19.00 2 & 3/7 kl 15.00
4, 5 & 6/7 19.00 NBV
Sollefteå kommun

Gideon Börje, Kalle Hedberg med flera. Vårt landskap är i sig vackert och en målning kan mer än ett foto förstärka suggestionen genom betraktarens medverkande fantasi och tillägnande av konstverkets underförstådda budskap.

Österåsens sanatorium öppnades 1901 och byggnaderna ritades av arkitekten Fredrik Liljekvist. Det var en av de institutionsbyggnader av kolossalformat som byggdes i Sverige i slutet av 1800-talet. Bebyggelsen och parkanläggningen är i stort sett oförändrad sedan begynnelsen. Fram till 1960 fungerade Österåsen som konvalescenthem för lungsjuka, därefter för allergiker, reumatiker och astmatiker för att 1982 omvandlas till hälsohem drivet av Landstinget Västernorrland.



Hällristningar vid Nämforsen.
Foto: Björn Grankvist



100% Kamp - rättighetskämpar.
Foto: Iljas Porovic

Sundsvalls kommun

Sundsvalls historia präglas av havet, älvarna och skogen och rymmer en mångfald av berättelser och perspektiv, från förhistoria till nutid. Sundsvall grundades 1621 och var vid 1800-talets slut en sågverksmetropol av nationell betydelse. I kommunen finns många intressanta kulturmiljöer, inte minst Sundsvalls stenstad som idag är riksintresse och en av landets mest välbevarade stadsmiljöer från det sena 1800-talet. På Stenstan Visitor Center, Sundsvalls museum och under den historiska stadsfesten Stenstansdagarna kan besökare uppleva och lära sig mer om Stenstans kulturarv och Sundsvalls industrihistoria.

Längs kusten, i historiska fiskemiljöer, i älvdalarnas kulturlandskap, och i bruksmiljön Galtström finns många andra intressanta kulturmiljöer väl värda ett besök. Sundsvalls kommun äger och förvaltar tre kulturmiljöer som är föremål för särskilda satsningar: friluftsmuseet Norra berget, skogshemmanet Gudmundstjärn och Svartviks industriminnen. Sundsvalls kommun förvaltar även informationsplatsen vid riksintresset Nolby högar, som invigdes 2015. Förutom Sundsvalls kommun, som är en central aktör i kulturarvsarbetet, har fastighetsägare,

entreprenörer och föreningslivet en viktig roll i bevarande och förmedling av Sundsvalls materiella och immateriella kulturarv.

Kulturarvsarbete 2017-2020

Målet för kulturarvsarbetet under den kommande perioden är att skapa goda livsvillkor för kommunens invånare, såväl i staden som på landsbygden. Ökad delaktighet, förbättrad tillgänglighet och närhet till kultur i hela kommunen är vägledande i arbetet. Utställningsarbete, pedagogiskt arbete och programverksamhet på Sundsvalls museum präglas av normkritiska och inkluderande arbetssätt. Satsningen på skapande och pedagogiska insatser för att öka integrationen i kommunen som har pågått under en tid kommer att fortsätta.

Den fysiska kulturmiljön är viktig för förståelsen av ett samhälles och en plats historia. Kommunen har som mål att i all planering skydda områden med höga kulturvärden. Sundsvalls museum bistår därför med antikvarisk och historisk kunskap vid såväl restaureringar som vid plan- och bygglovsärenden. Ett annat viktigt mål för kulturarvsarbetet i kommunen är att stärka besöksnäringen. Vid Norra berget arbetar kommunen för att underlätta för evenemang, föreningsverksamhet och entreprenörskap. Kommunen stödjer också Selångers församling med att bygga upp ett pilgrimscenter i Selånger med syfte att utveckla S:t Olavsleden.



Vattentornet och verkstaden i Svartvik.
Foto: Björn Grankvist

Under 2017 tas beslut om en kulturpolitisk strategi som kommer att ha betydelse för arbetet med kulturarvsfrågorna fram till 2025. Strategin har tagits fram i bred dialog med allmänhet, föreningar, kulturaktörer med flera.

Exempel på aktuella projekt

Sundsvalls museum deltar i det nationella projektet Heterogena kulturarv och har producerat utställningen 100 % Kamp – rättighetskampar som visas under 2016 och 2017. Utställningen berättar ur ett samtida och historiskt perspektiv om kamper för mänskliga rättigheter i Västernorrland. Om kampen för en jämlik vardag och rätten att bestämma över sin egen kropp. Och hur rättigheter inte kan

tas för givna. Museet har även bidragit till den större vandringsutställning som visas runt om i landet samt den katalog över rättighetskampar som hör till utställningen.

Sundsvalls museum satsar på att öka tillgängligheten till kulturmiljöerna Gudmundstjärn och Norra berget. I Gudmundstjärn planeras en permanent utställning om gårdens historia och de människor som i generationer har levt och verkat på gården. Vid Norra berget planeras en ny lekplats där barn via lek får ta del av områdets historia. Genom nya skyltar är tanken att besökare både ska kunna hitta lättare

på området och kunna ta till sig mer kunskap. På Sundsvalls museum pågår en förstudie med att förnya basutställningen som visar fynden från gravfältet i Högom. Syftet är att genom en mer komplex historieskrivning förmedla kunskap om folkvandringstiden och utmana stereotyper och normer som ofta förekommer i förhistoriska utställningar.

På museet pågår även ett strategiskt arbete med digitalisering. Dels görs en satsning för att tillgängliggöra ännu fler fotografier och föremål på Digitalt-Museum, dels lanseras en ny version av databasen Sundsvallsminnen.

Timrå kommun

Kulturmiljön i timrå har utformats i ett långt historiskt förlopp från förhistorisk tid till vår egen. Olika tidsåldrar har präglats av olika näringar och lämnat spår i landskapet. Exempelvis kustens fiskemiljöer med fångstkulturen som den äldsta näringen och de bördiga markernas åkerbruk som tidigt var en dominerande näring. Med de tidiga industrierna började den genomgripande omvandlingen av det gamla agrarsamhället, som lett fram till vår tids verksamhets- och boendemiljöer. De spår denna utvecklingskedja lämnat ger Timrå en egen identitet som är viktig för kommunens invånare men också för besökare. I kommunens kulturpolitiska handlingsprogram 2010–2015 anges följande punkter som viktiga för utvecklingen av kulturmiljöerna:

- Kulturarvet ska användas som en resurs i den lokala utvecklingen i samarbete med olika frivilliga krafter i kommunen
- Främja och utveckla företagande och entreprenörskap utifrån kulturarvets potential för näringsverksamhet
- Främja och utveckla de kulturhistoriska miljöernas potential för kulturarrangemang
- Utveckla de kulturhistoriska miljöerna både som

- besöksmål för kommuninvånarna och för turism
- Främja kunskapen om vårt lokala kulturarv och kulturhistoriska miljöer framförallt som en del i barn och ungdomars lärande i skolan
- Initiera till en helhetssyn av kulturmiljöernas byggnader i form av inventering och åtgärdsplaner

Några exempel på kulturmiljöer och kulturarv i Timrå kommun

Lögdö bruk, Sveriges första kommunala kulturreservat och en av länets bäst bevarade järnbruksamiljöer. Bruket anlades 1685 och var i drift till 1878 då man övergick till storjordbruk. Byggnader som kyrka, ladugård, herrgård, bagarstuga med olika byggår i en sammanhängande miljö ger en god bild av hur bruksmiljön en gång gestaltade sig. 2004 beslutade man att bilda ett kommunalt kulturreservat för att bevara och utveckla den industrihistoriskt värdefulla miljön. Genom att bevara Lögdö bruk ges möjligheter för dagens och framtidens människor att få en god inblick i hur bygden utvecklats under historiens gång. Bruksmiljön är klassad som riksintresse för kulturmiljövård.



Östrandsfabriken från Eriksdal.
Foto: Björn Grankvist



Fagervikstranden.
Foto: Marie Zetterlund.



Utställning i Fagervik.
Foto: Marie Zetterlund

Längst ut på Åstön ligger Skeppshamn's fiskelage. Källor från 1500-talet berättar om hur Gävlefiskare färdades längs Norrlandskusten för att fånga fisk. Kapellet som ligger endast en bit över havsnivå har funnits där i århundranden. Här finns fiskebodas och ett litet fiskarium som idag visar på hur fiskerieringen varit en viktig näring.

Den första industriverksamheten på Vivstavav grundades 1797 som skeppsvarv men övergick 1852 till sågverk. 1907 startade sulfitfabriken och från 1961 till 2007 fanns här ett pappersbruk. Bruksamhället kring Vivstavav visar på ett levande industrisamhälle med en obruten industrihistoria fram till och med 2007 då M-real som dåvarande ägare lade ner verksamheten. Fabriken är i dag i pri-

vat ägo och kommer att erbjuda lokaler för affärsutveckling. Miljön ger en god inblick i äldre tiders samhällsplanering och varierande byggnadsskick. Här finns en herrgård, brukskontor, spruthus (nuvarande kapell) och arbetarbostäder. Bruksmiljön är även den klassad som riksintresse.

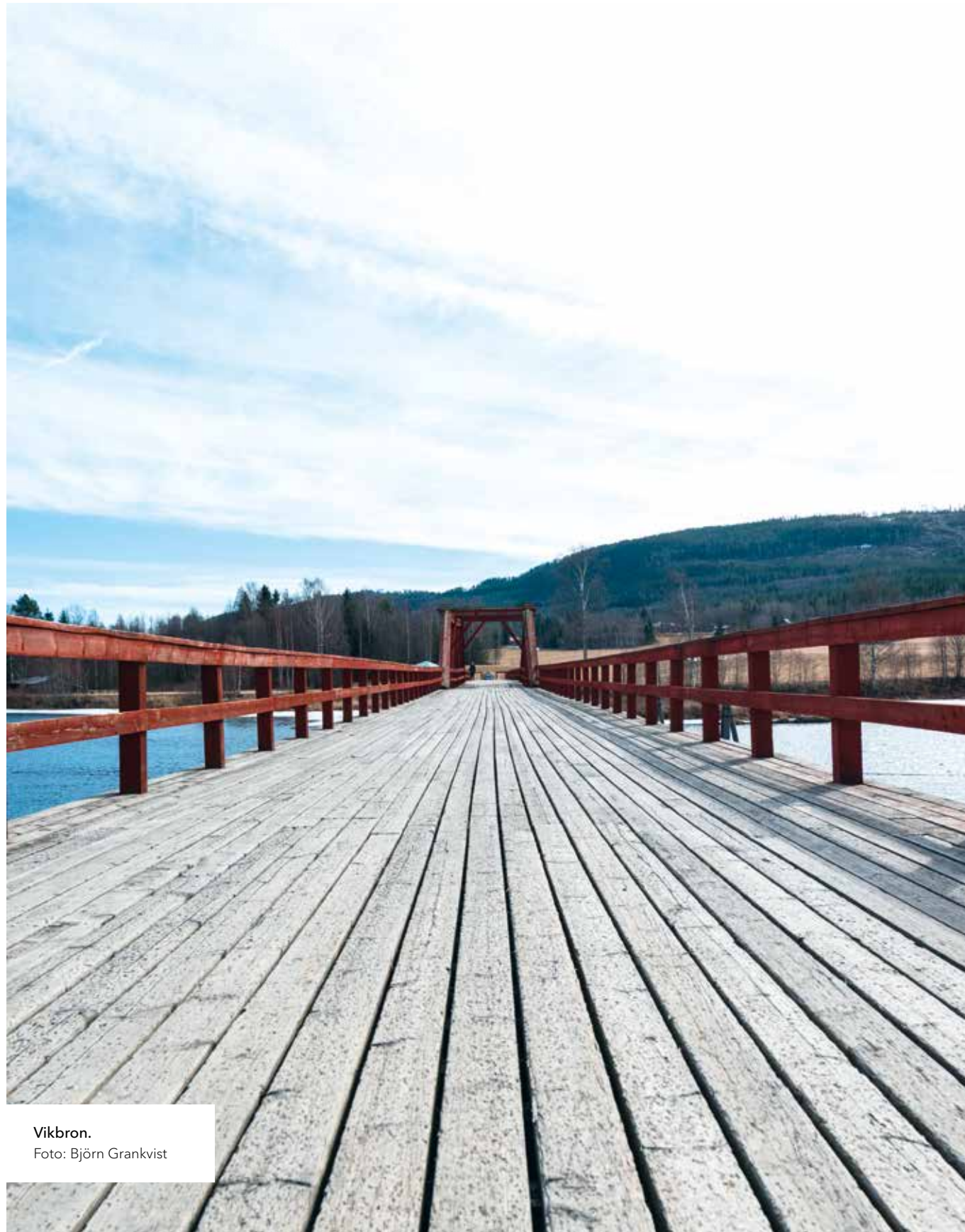
Under perioden från 2012 fram till idag har ett flertal insatser gjorts för att ytterligare gestalta och levandegöra Timrås kulturhistoria. Bland annat har arkeologer från Läns museet arbetat med flera intressanta utgrävningar. Stenåldersboplatsen i nuvarande Lagmansören, den enda kända stenåldersboplatsen i Medelpad har på nytt undersökts. Ett större arkeologiskt utgrävningsarbete har genomförts i Timrådalen i ett gravområde från järnåldern,

tillhörande en stormannagård från 200-talet till 600 eller 700-talet. I samband med restaureringen av Timrå kyrka gjordes utgrävningar under kyrkan och ett hittills okänt källarvalv frilades. Fyndet har inneburit att den äldre historieskrivningen delvis måste skrivas om. I Skeppshamn på Åstön har utgrävningar genomförts för att frilägga ett sjunket 1600-talsskepp. I samband med sanering av miljögifter från den nedlagda och rivna sulfitfabriken i Fagervik har en permanent utställning om industri-tiden anlagts. Utställningen utgörs av 18 tavlor med text och foton som berättar om industriepoken i området, samt av originalföremål som är utplacerade landskapet i det nuvarande rekreationsområdet

Fagerstranden. Längs strandpromenaden i Söråker finns en motsvarande mindre skyltning till minne av de många sågverken längs denna kustremsa. På uppdrag av Vivstavars historiska förening har Gustaf Forssell skrivit boken Från stenyxa till hockeyklubba – Boken om Timrå. Boken är den första sammanhängande historieskrivningen av Timrås utveckling från inlandsisen till nutid.

Lite om framtiden

Timrås kulturpolitiska handlingsprogram 2010–2015 är under revidering och nya mål ska antas för bevarande och utveckling av kulturarvet i Timrå för perioden 2018–2025.



Vikbron.
Foto: Björn Grankvist

Ånge kommun

I **Ånge kommun** finns Sveriges geografiska mittpunkt. Här är det nära till allt. Till fjällen och till kusten, till tätorternas myller och de orörda områdenas stillhet, till det dramatiska och det finstämda, till människor du känner och människor du aldrig har mött. Här finns ett av Norrlands största gravfält från den yngre järnåldern, spår efter flottning, fäbodrift och pilgrimsleder. Här finns också en skans som skulle skydda befolkningen från danskarnas plundringsräder under 1600-talet och mer fredliga spår efter svedjebrukande finnar som i början av 1600-talet bosatte sig i området. Arbetet med kulturarv och kulturmiljö kretsar i Ånge kommun mycket kring samarbete. I kommunens översiktsplan finns rekommendationer för hur hus och kulturmiljöer ska bevaras. Kulturenheten samarbetar mycket med bygg- och miljökontoret, länsstyrelsen och länsmuseumet. Ånge kommun har också ett föreningsarkiv som innehåller handlingar från 300 föreningar som verkar eller har verkat i kommunen. Arkivet är en värdefull källa till lokalhistorisk kunskap.

Några aktuella projekt

Eldnässets flottningmuseum, som drivs i samarbete med Haverö hembygdsförening, står inför

upprustning Haverö strömmar med sin kvarn och mjölnarbostad är aktiv under sommaren med café och utställningar. Borgsjö skans ska röjas och bli mer tillgänglig. Löpgravarna röjs och informationen utökas och förbättras i samarbete med länsmuseumet. Under senare år har kommunen genomfört ett projekt om bykistor. Byordningen som utfärdades år 1758 stadgade att vare by i Medelpad skulle ha en bykista med tre lås vars nycklar skulle finnas hos tre olika personer. Bykistan blev ett säkert förvaringsställe för byns gemensamma dokument. Syftet med projektet har varit att bevara bykistorna för kommande generationer och att tillgängligheten ska förbättras. I kommunen har man flera år arbetat med ett projekt kring digitalisering av kulturarv i samverkan med hembygdsrörelsen och Riksarkivet MKC. Arbetet fortsätter kommande år med målsättning att bli en regional resurs.

Långsiktiga mål för 2015-2018

Ambitionen är att bevara kulturarvet för framtiden. Dock innebär inte det att allt ska konserveras, en rimligt god portion sunt förnuft bör användas. Kopplingen till kulturturen är viktig. Fortsatt samarbete med länsinstitutionerna är en självklar



Haverö strömmar.
Foto: Nina Loberg

förutsättning för kulturarvsarbetet.

Vi arbetar efter följande mål:

- Främja levande kulturarv och kulturmiljöer som bevaras, används och utvecklas.
- Ett välkomnande och inkluderande arbetssätt i integrationsfrågor utvecklas med kulturen som viktigt redskap. Arbetet ska präglas av en bredare kultursyn som inkluderar fler människor, berättelser och perspektiv.
- Verka för att kulturarvet görs tillgängligt och ses som en resurs för kommunens utveckling. Arbetet med att digitalisera kulturarvet ska fortsätta

med målsättning att processen och materialet ska bli en regional resurs. Att tillgängliggöra delar av det digitaliserade materialet har hög prioritet.

- Vi ska arbeta för att alla samhällssektorer och medborgare tar ett ökat ansvar för kulturarvet.
- Kommunens kulturarv ska dokumenteras, bevaras och levandegöras, för att ge kommuninvånarna möjlighet att bli mer medvetna om sina rötter i lokalsamhället.
- Mer kulturarv blir tillgängligt för lärande och pedagogisk utveckling.
- Utbildningar i bevarandefrågor, innovation, entreprenörskap och nyföretagande inom sektorn.

- Fler ges möjlighet att bidra med berättelser och perspektiv på historien.
- Kulturella aspekter ska beaktas i planering och underhåll av offentliga miljöer.

Några exempel på kulturmiljöer och kulturarv i Ånge kommun

Östra Finnbygden består av byarna Hjältanstorp, Munktorp, Saxen, Kilen och Storulvsjön. I början av 1600-talet kom svedjebrukande finnar från Savolax-området för att bosätta sig här och leta

nya granskogsmarker att svedja. Östra Finnbygdens intresseförening bildades 1986 för att skapa gemenskap och tillvarata finnbybornas intressen. I de olika byarna finns pörte (rökstuga), spånhyvel och järnframställningsplats som informerar om hur finnarna levde förr i tiden. I början av 1600-talet tillhörde Jämtland och Härjedalen ännu Danmark-Norge. Under Baltzarfejden 1611–1612, gjorde danskarna plundringsräder mot gränsbyarna i Haverö och Borgsjö. Vid denna tid anlades Borgsjö skans till skydd för befolkningen. Borgsjö skans bestod troligen till en början av ett löpgravssystem från Borgsjös sank stränder och upp till foten av Bergåsen. Innanför vallanläggningen låg Borgsjö medeltidskyrka och Borgsjöbyn, som då bestod av sex gårdar. Skansen fungerade som uppmarschområde för svenska trupper fram till 1718. Vid Viknäset ligger ett av Norrlands största gravfält från den yngre järnåldern. Det var sannolikt järnåldersbönder från en närbelägen gård som begravde sina döda här. Ursprungligen fanns minst 15 gravhögar. Medelpads största depåfynd av sammanlagt 60 ämnesjärn har påträffats strax söder om Viknäset. Sveriges längsta träbro – Vikbron – är i dag, med sin längd på 133 meter mellan brofästena, längst i landet av denna typ av byggnadskonstruktion. Bron byggdes under 1800-talet i protest mot den tullavgift som utkrävdes när man skulle passera den dåvarande bron över Byforsen. Mitt i Haverö vid Holmsjön ligger Eldnäset. 1869 anlade Ljunga Elfs Flottningsbolag en bas här med faktorbostad, magasin, arbetarbostad och smedja. Eldnäsets flottningsmuseum förmedlar minnen, episoder och fakta från en hundraårig arbetsperiod genom flottarnas egna berättelser, foton, bildspel, filmer och föremål.

Örnsköldsviks kommun

I Örnsköldsviks kommun finns ett rikt kulturarv med människors berättelser, erfarenheter och kulturmiljöer. Här finns fantastiska platser, byggnader och marker som vi är satta att bevara, använda och utveckla.

Bevarandemål

Örnsköldsviks kommun har satt upp följande bevarandemål för sina kulturmiljöer:

- Befintliga miljöer och bebyggelse skall betraktas som en tillgång, vårdas och hävdas.
- Förändringar ska ske med hänsynstagande till kulturvärdena.
- Fortsatt bruk och boende inom ramen för de värdefulla kulturmiljöerna ska eftersträvas.
- Varje ägare, såväl enskilda som företag, stat och kommun, ska uppmuntras till och avkrävas vård och hänsynstagande till den byggda miljön.

Värdefulla kulturmiljöer

Bland värdefulla kulturmiljöer i kommunen kan några objekt och kategorier nämnas: Förhistoriskt intressanta områden är Arnäsbacken med Sveriges nordligaste höggravfält och husgrun-

der från yngre järnålder och medeltid, Kyrkesvikens medeltida handelsplats med kyrkogrund, järnåldersgården på Genesmon och handelsstationen på Bjästamon från den yngre stenåldern.

Fiskelägen med Trysunda, Ulvöhamn, Grisslan, Marviksgrunnan, Sandviken och Skeppsmalen är fina exempel. Fäbodvallar, odlingslandskap och jordbruksbebyggelse som exempelvis Myckelgensjö med Gammelgården samt lämningar efter samisk kultur.

Bruksbebyggelse finns i Köpmanholmen, Moliden, Gideå bruk och Domsjö. Medeltida kyrkor kan besökas i Sidensjö, Grundsunda och Anundsjö. Örnsköldsviks centrum har också många värdefulla kulturmiljöer, exempelvis hamnkranarna, som är byggnadsminnen.

Besöksmål i Örnsköldsviks kommun

Inom Örnsköldsviks kommun finns en rad intressanta besöksmål som skildrar olika skeenden i bygdens historia och utveckling. Verksamheterna vilar främst på aktiva föreningar och ideellt engagerade människor.



Myckelgensjö.
Foto: Göran Omnell



Genesmon.
Foto: Göran Omnell



Genesmon.
Foto: Göran Omnell

MoDomuseet i Moliden visar bland annat spåren efter MoDos vagna. Verksamheten är väl förankrad i lokalsamhället och utgör en viktig resurs för till exempel skolan. Tillfälliga utställningar visar konst och industrihistoria. MoDomuseet har också ett nära samarbete med den industrihistoriska föreningen Primus motor, som visar delar av sin samling i museet.

De elva hembygdsgårdarna runt om i kommunen håller sommartid öppet med olika arrangemang och med möjlighet att uppleva miljöer, berättelser och samlingar. Brynge kulturområde är ett riksintresse för kulturmiljövården. Området skildrar hur människan använt vattenkraften, från 1700-talet fram till idag. Här finns bland annat en lärftmangel och en såg samt två generationer kraftstationer. Sommartid är området öppet med visningar, programverksamhet och konstutställningar. I området verkar Örnsköldsviks kommun, Brynge kulturförening och Stiftelsen Sigrid, Johan och Jonas Nätterlunds minnesfond. Avkastningen från fonden används till inköp av konst och skulpturer för utsmyckning av offentliga lokaler och platser i förutvarande Nätra och Sidensjö kommuner.

2015 färdigställdes ett besökscentrum för Ulvöarnas kulturarv i Ulvöhamn. Museet drivs av Ulvö kapellag, i samverkan med landstinget, läns museet och kommunen. I Skeppsmalen finns Fiskevistet med restaurang och surströmmingsmuseum. Trysunda fiskemuseum berättar om fiskarkulturens vardag, dess redskap och metoder.

Webbsidan Örnsköldsvik 10 000 år har nu fått enklare sökvägar. Här ligger exempelvis alla kända fornlämningar, förklaringar till ortnamn och 1600-talskartor inlagda, men också möjligheten att utforska landhöjningens effekter på strandlinjen.

Mål för kulturmiljöarbetet och några aktuella projekt

En revidering av kommunens kulturmiljöprogram ska genomföras 2017. Arbetet med att identifiera och beskriva kulturmiljövården är en viktig förutsättning för god förvaltning och planering. Ett särskilt GIS-skikt ska på ett enkelt sätt göra dessa värden tillgängliga för handläggarna.

Kommunen bildar ett kultur- och naturreservat vid Herrgårdssudden, Köpmanholmen. Här indelas reservatet i olika zoner, där olika värden får väga tyngst. Det är framför allt naturen själv som får råda, men också kulturmiljön med sågverksruinen och den gamla herrgårdsparken, friluftslivet, pedagogiken och konsten med mera. Överhuvudtaget är samarbetet nära mellan kultur- och naturmiljö i Örnsköldsviks kommun. I naturgruppen, som består av tjänstemän från olika förvaltningar i kommunen, arbetar man med båda fälten. Tillhörande råd och ting kopplar näringen, politikerna och förningslivet till gruppen. En gemensam skötselorganisation är också på gång i kommunen.

Genesmon ska utvecklas till ett tillgängligt friluftsområde med Genesmons friluftsmuseum och Nyångets havsbad som primära besöksmål.



Graffitimåleri.
Foto: Björn Grankvist

Bilaga 2

Vilka medel kan sökas?



Landstinget Västernorrland

Kulturverksamheten vid förvaltningen Regional utveckling, Landstinget Västernorrland arbetar på bred front med kultur, konst, folkbildning och kulturarvsfrågor. Ett viktigt uppdrag är att genom anslag, projektbidrag och stipendier möjliggöra verksamheter och utveckling av dessa. Ibland sker även särskilda utlysningar av projektmedel för att stimulera särskild utveckling. Dessa medel söks och hanteras i enlighet med fastställda bidragsriktlinjer för verksamheten.

Landstinget är stiftelsebildare av Läns museet Västernorrland, som är en viktig regional aktör på kulturarvsområdet. Läns museet ansvarar till exempel för hemslojdsfrämjande arbete och ingår i kultur- samverkansmodellen tillsammans med bland andra Näringslivsarkiv i Norrland, Föreningsarkivet Västernorrland och Scenkonst Västernorrland AB. I Landstingets kulturverksamhet ingår även den regionala biblioteksverksamheten som tillsammans med läns museet och Riksarkivet Landsarkivet Härnösand bedriver en framgångsrik samverkan inom ABM-området. Landstinget bistår med ekonomiskt stöd till ett

flertal verksamheter kopplade till Västernorrlands kulturarv så som Nämforsens Hällristningsmuseum, hembygdsrörelsen och studieförbunden.

Hos landstinget finns flera olika stöd att söka utifrån kulturarvsprogrammet. Årligen kan en ansöka om organisationsbidrag, verksamhetsbidrag, utvecklings- och verksamhetsbidrag till studieförbundens regionala verksamhet och ett särskilt projektbidrag för ungdomsorganisationer.

Ansökningstillfällen för projektbidrag är flera gånger per år. Syftet med bidraget är att medfinansiera mindre kulturprojekt och evenemang som bedöms ha regional betydelse och bidrar till länets utveckling och attraktionskraft. Det går också att ansöka om projekt- och företagsstöd för regionala tillväxtåtgärder.

På www.lvn.se finns mer information om samtliga stöd som kan sökas, blanketter och vägledning.

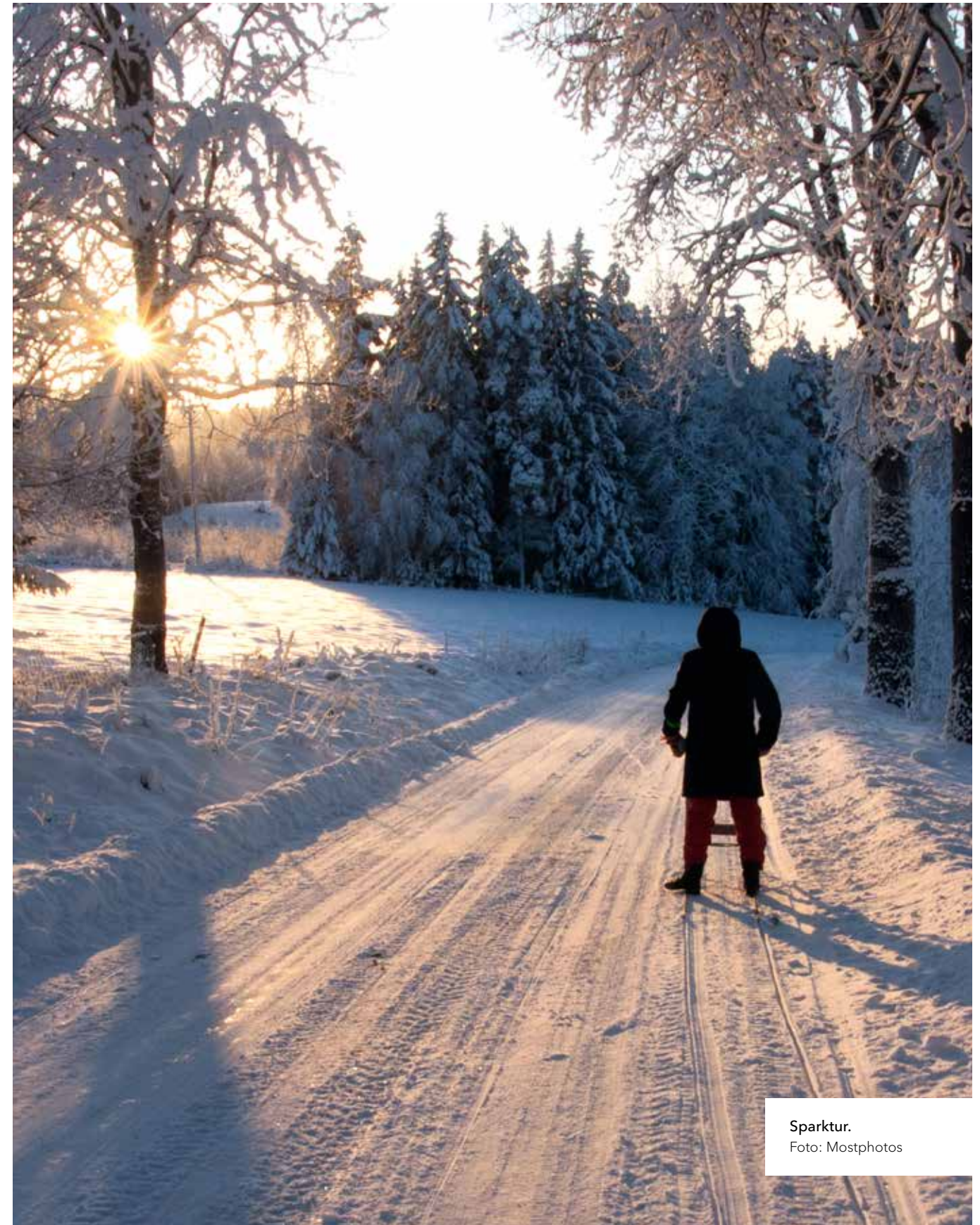
Länsstyrelsen Västernorrland

Länsstyrelsen är en statlig myndighet som verkar för att nationella mål ska få genomslag i länet och för att länets utveckling ska främjas. Länsstyrelsen har ett tillsyns- och sektorsansvar för kulturmiljöer, som exempelvis fornlämningar, byggnadsminnen, kulturresevat och kyrkor. Länsstyrelsen informerar om, skyddar och ökar tillgängligheten till kulturmiljöer. Vi prövar tillståndsansökningar, vårdar fornlämningsområden, beslutar om arkeologiska undersökningar och kan förklara områden som kulturresevat. Länsstyrelsen tar fram och tillhandahåller kunskapsunderlag om exempelvis riksintressen. Länsstyrelsen har uppdrag inom en rad olika politikområden, såsom exempelvis folkhälsa, integration, klimat, krisberedskap, lantbruk, miljöskydd, naturvård och samhällsplanering. Kulturmiljöfrågorna är tvärsektoriella och har därför koppling till de flesta av dessa sakområden och berörs av de uppdrag länsstyrelsen årligen får av regeringen.

Länsstyrelsen fördelar statliga bidrag till kulturmiljövård. Bidrag ges till restaurering av och för-

bättrad tillgänglighet till byggnader, fornlämningar och kulturlandskap, undersökningar, samt information om platser och människor som levt och verkat på dessa platser. Länsstyrelsen hanterar också stöd inom ramen för landsbygdsprogrammet 2014-2020 som kan ges till investeringar som bidrar till att bevara och restaurera natur- och kulturmiljöer i odlingslandskap och renskötselområden samt till samlingar av hus och byggnader som är kulturhistoriskt värdefulla. Stödet ska skapa möjligheter till friluftsliv och rekreation och förbättra möjligheterna till turism och företagande. Länsstyrelsen ansvarar även för hanteringen av så kallade bygdemedel som kan sökas av exempelvis hembygdsföreningar, intresseföreningar och byalag till reparationer eller investeringar i byggnader.

Mer information om bidrag finns på länsstyrelsens webb www.lansstyrelsen.se.



Sparktur.
Foto: Mostphotos



Långhuset i Viskan.
Foto: Björn Grankvist

Baksidan:
Sollefteå i vinterskrud.
Foto: Mostphotos



Landstinget
Västernorrland

Landstinget Västernorrland
871 86 Härnösand | Tel: 0611-800 00
www.lvn.se



Länsstyrelsen
Västernorrland

Länsstyrelsen Västernorrland
871 86 Härnösand Tel: 0611-34 90 00
www.lansstyrelsen.se/vasternorrland