

Maj 2022

Näringslivet i Västernorrland

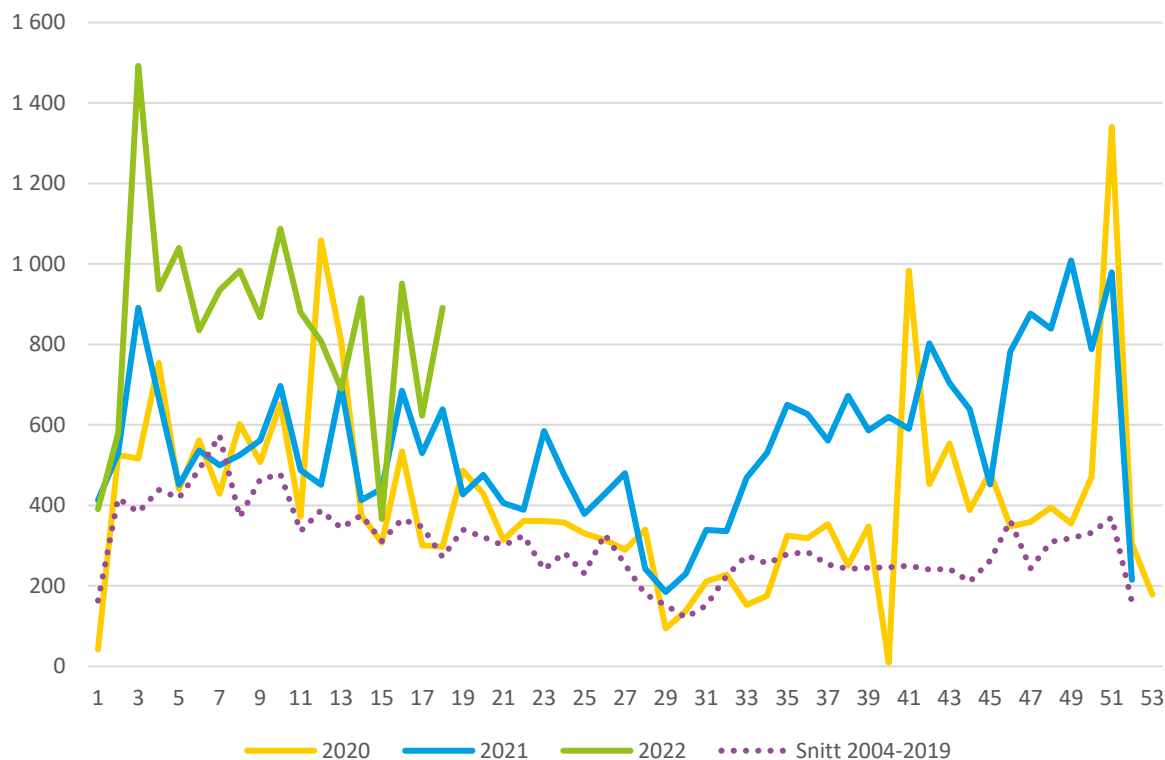
Statusrapport maj 2022



Nyanmälda platser i Västernorrland



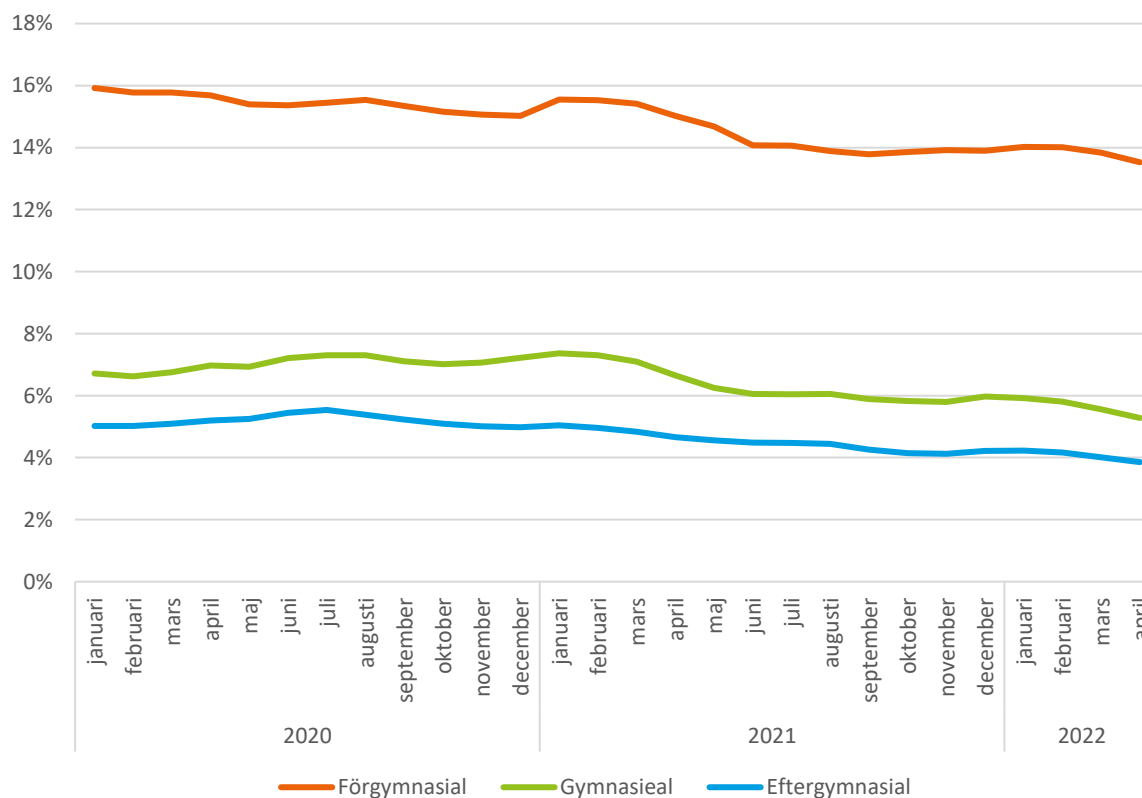
- fortsatt mycket starkt läge på arbetsmarknaden



Arbetslöshet per utbildningsnivå

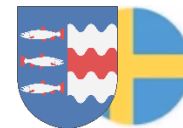


- *gymnasieutbildning – vattendelaren för jobb!*



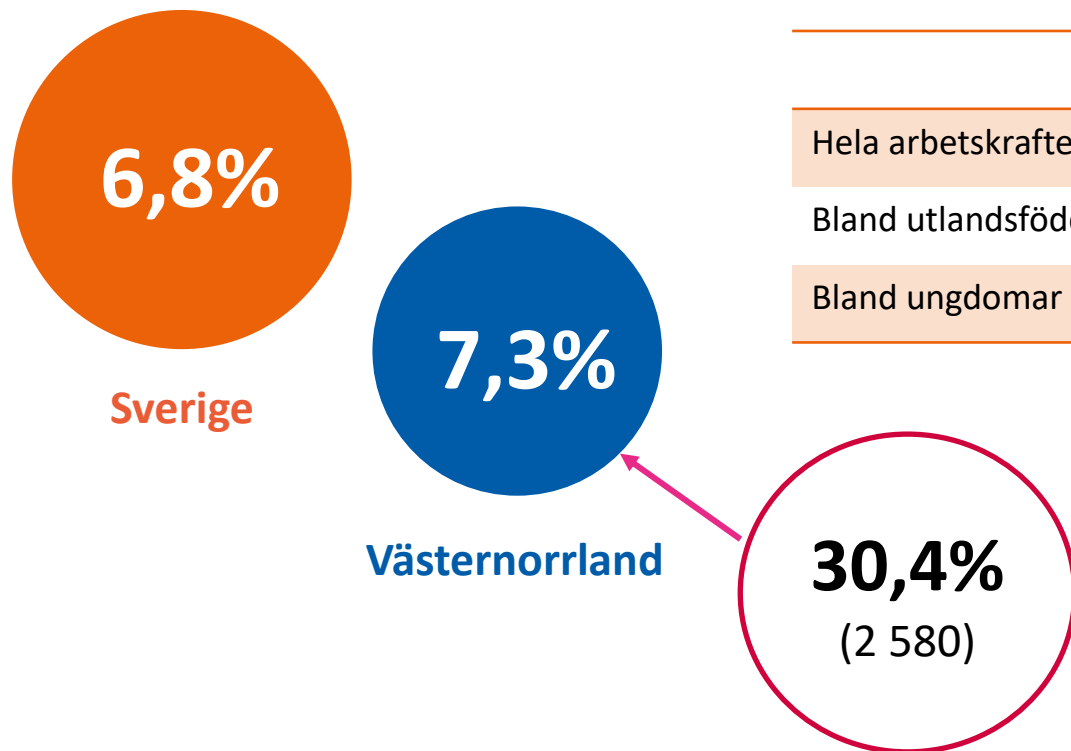
Källa: Arbetsförmedlingen, SCB – utbildningsnivå enligt SUN (2022 ansatt som 2021)

Arbetslöshet, april 2022



- totalt, per grupp & andel lång-långtidsarbetslösa

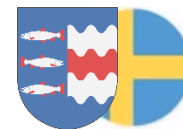
Utrikesfödda och ungdomar är svaga grupper på arbetsmarknaden.



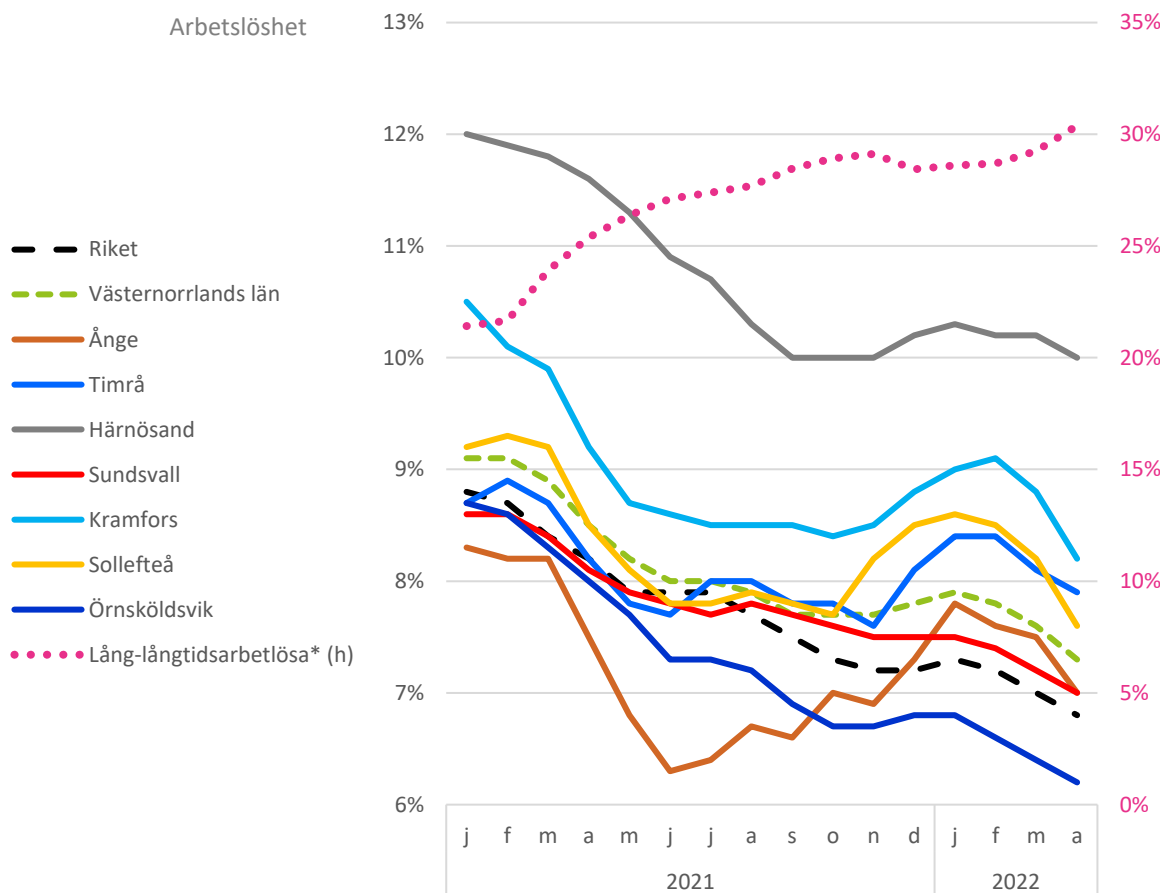
	Västernorrland	Sverige
Hela arbetskraften	7,3%	6,8%
Bland utlandsfödda	22,2%	17,0%
Bland ungdomar	10,2%	8,2%

Andel (och antal) lång-långtidsarbetslösa (>24 mån) av totalt antal arbetslösa i Västernorrland

Arbetslöshetens utveckling



- totalen per geografi, tidsserie



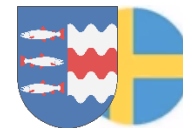
Andel lång-långtidsarbetslösa av de arbetslösa

Område	April -22	Förändring mot motsvarande period föregående år
Riket	6,8%	-1,4%
Västernorrlands län	7,3%	-1,2%
Ånge	7,0%	-0,5%
Timrå	7,9%	-0,3%
Härnösand	10,0%	-1,6%
Sundsvall	7,0%	-1,1%
Kramfors	8,2%	-1,0%
Sollefteå	7,6%	-0,9%
Örnsköldsvik	6,2%	-1,8%

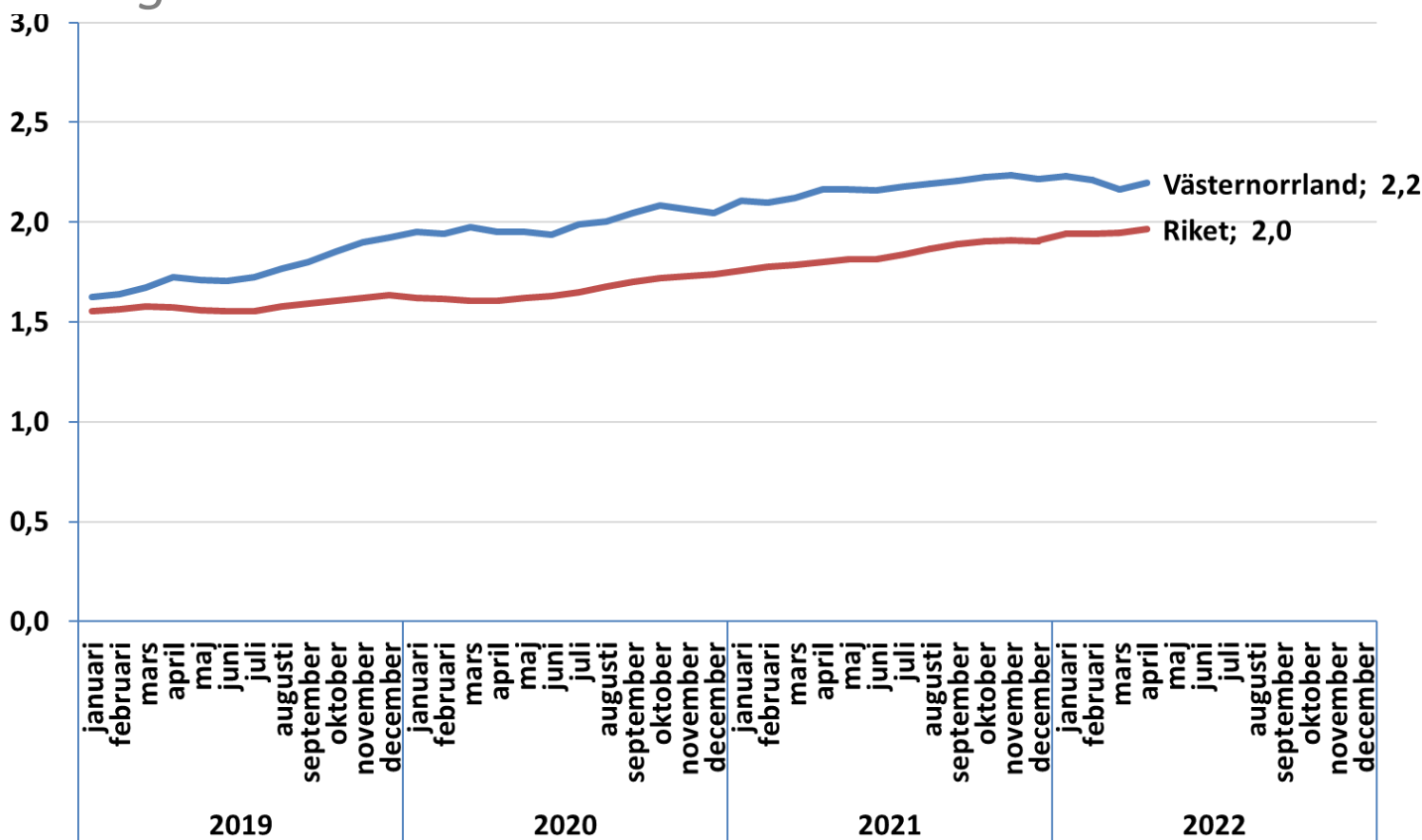
Källa: Arbetsförmedlingen

* >24mån i Västernorrland, avläses till höger

Arbetslöshetens utveckling

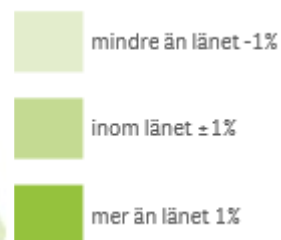


- *Långtidsarbetslösa >24 månader andel % av arbetskraften*



Arbetslöshet, april 2022

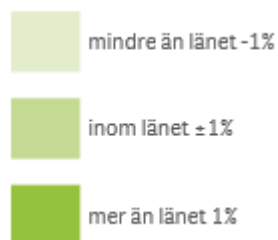
- ungdomar (18-24år)



	Andel inskrivna arbetslösa av registerbaserad	Förändring jämfört med motsvarande period föregående år
● Riket	8,2%	-2,3
● Västernorrlands län	10,2%	-2,8
Ånge	9,2%	-1,5
Härnösand	12,0%	-4,9
Örnsköldsvik	8,3%	-3,8
Sundsvall	9,6%	-2,7
Kramfors	12,6%	-0,9
Sollefteå	11,6%	-0,5
Timrå	13,8%	-1,5

Arbetslöshet, april 2022

- utrikesfödda

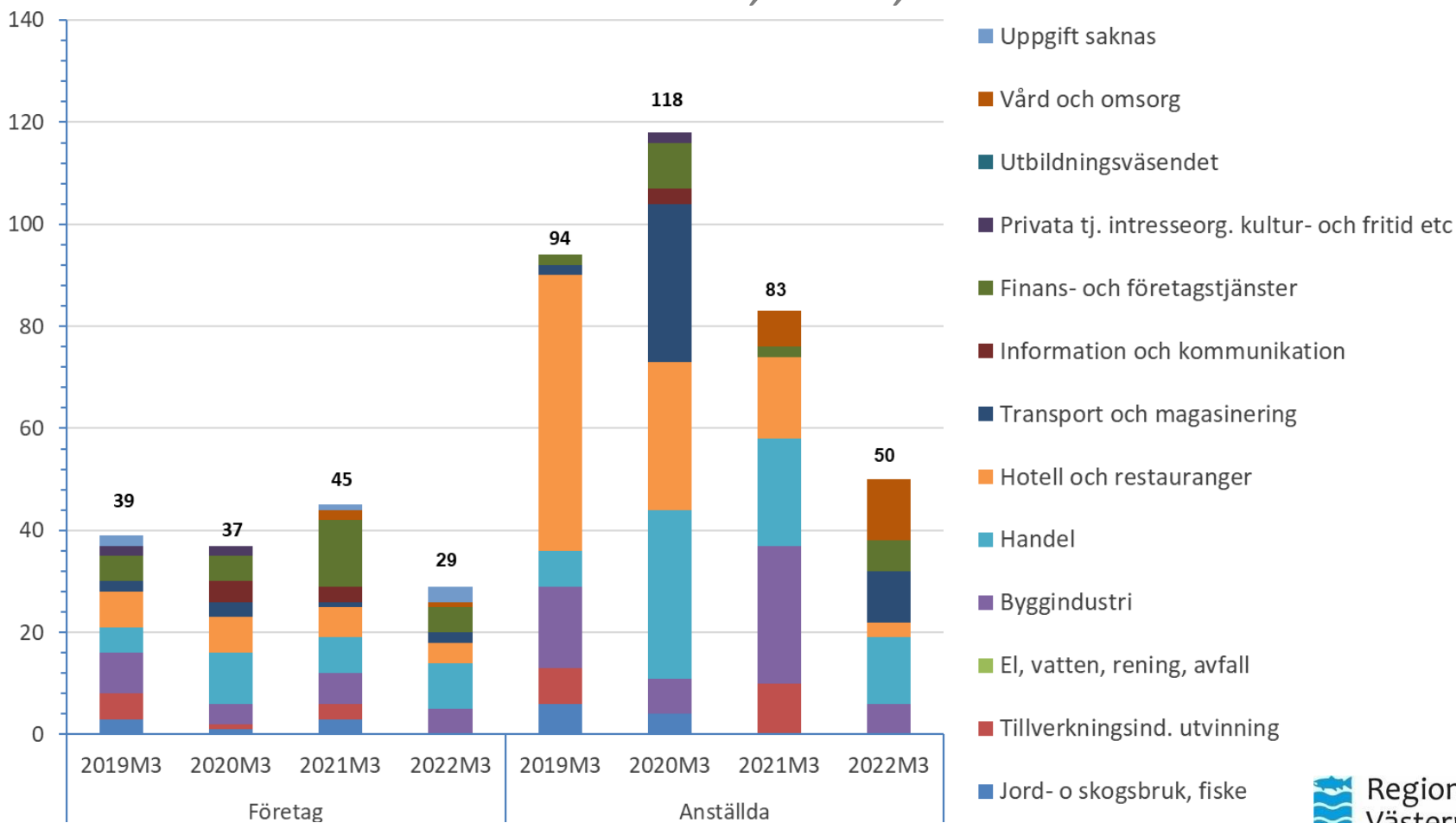


	Andel inskrivna arbetslösa av registerbaserad	Förändring jämfört med motsvarande period föregående år
● Riket	17,0%	-2,6
● Västernorrlands län	22,2%	-3,3
Ånge	19,9%	-2,0
Härnösand	28,4%	-4,5
Örnsköldsvik	22,6%	-5,1
Sundsvall	20,2%	-2,6
Kramfors	22,7%	-4,1
Sollefteå	22,8%	-1,8
Timrå	21,5%	-1,3

Konkurser i Västernorrland (YTD)



- kvartal 1 åren 2019, 2020, 2021 och 2022



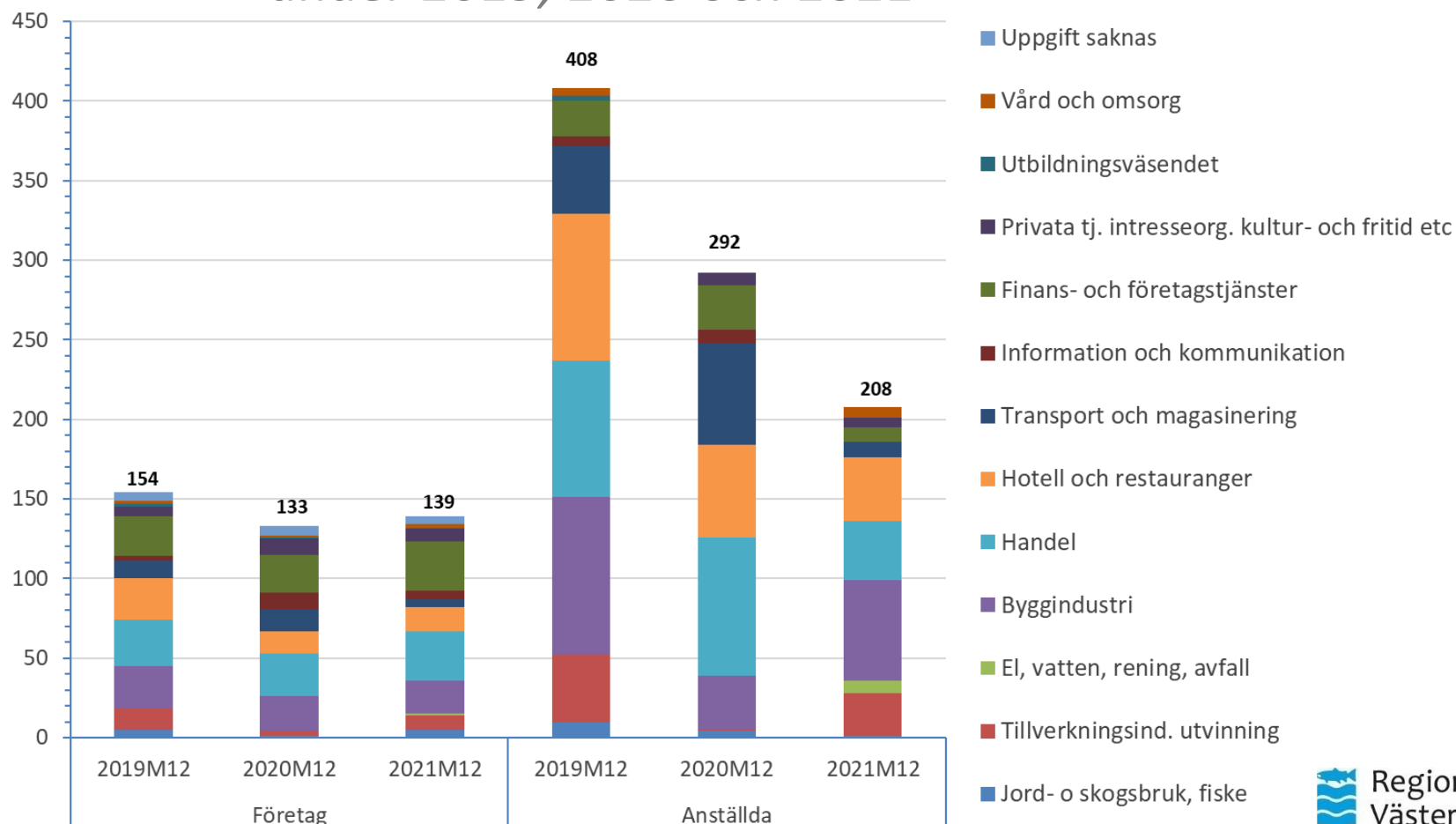
Källa: Tillväxtanalys/SCB

Kommande publiceringsdatum: 16 maj

Konkurser i Västernorrland (YTD)



- under 2019, 2020 och 2021

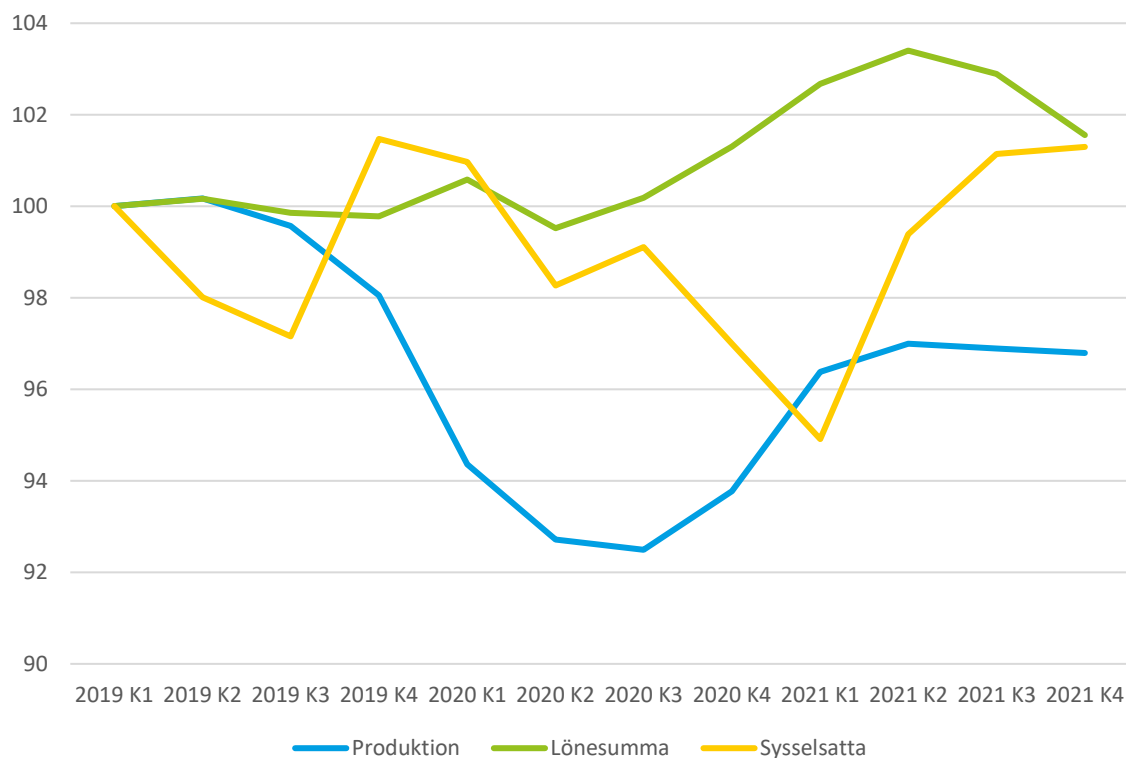


Källa: Tillväxtanalys/SCB

Utfallsdata i VN – nu med KV4 för 2021



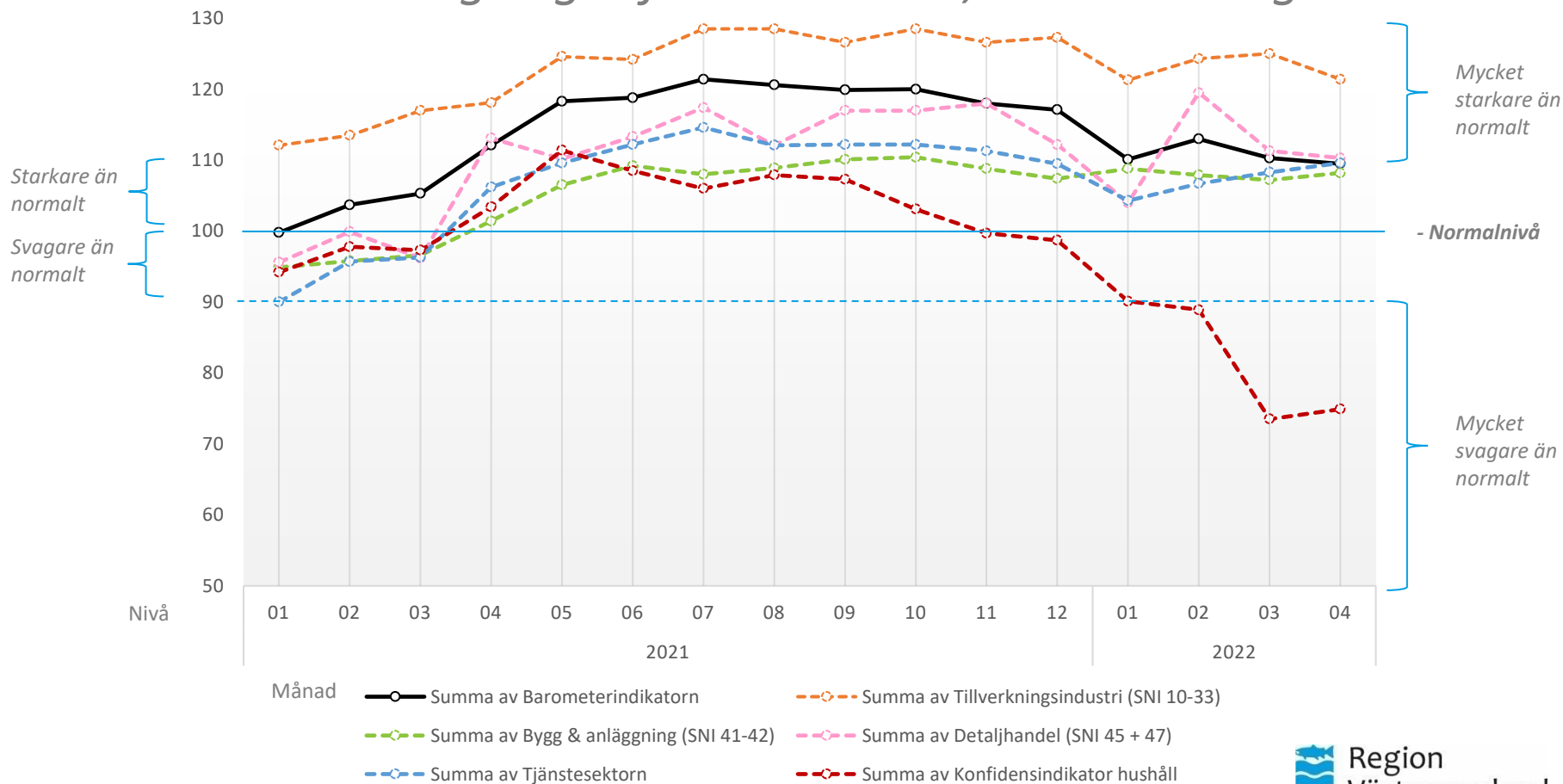
- *sysselsättningen sidledes under slutet av året*



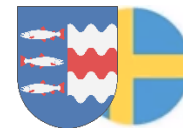
Barometerindikatorn - stämningläget



- stämningläget fortsatt starkt, men hur länge?



Nyföretagande, helåret 2020 och 2021



Nytt rekordår för nyföretagandet under 2021. Nyföretagandet ökade kraftigt i Västernorrland under 2021, jämfört med 2020 har antalet nyregistrerade företag i länet ökat från 8,9 till 9,8 per 1 000 invånare 16-64 år.

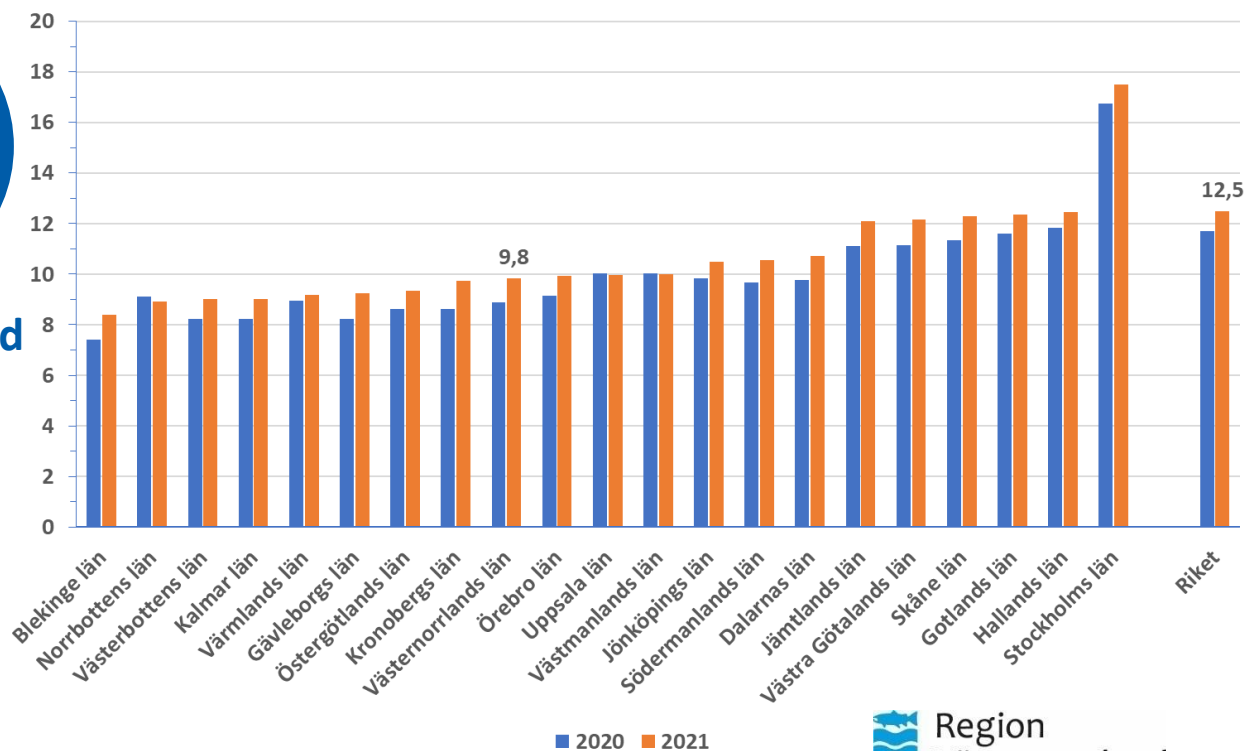
9,8
per 1000 inv.

Västernorrland

12,5
per 1000 inv.

Sverige

Nyregistrerade företag* per 1 000 invånare 16-64 år



*AB, E, HB, KB och EK