



# Insatser för regional utveckling

i Örnsköldsviks kommun 2023–2025

**Innehåll**

INLEDNING .....	3
OMRÅDEN INOM REGIONAL UTVECKLING .....	3
NÄRINGSLIVSUTVECKLING .....	3
KOMPETENSFÖRSÖRJNING .....	4
KULTUR OCH KREATIV SEKTOR .....	4
FOLKHÄLSA .....	4
INFRASTRUKTUR OCH KOLLEKTIVTRAFIK .....	5
SAMHÄLLSOMSTÄLLNING OCH MILJÖ .....	5
ANALYS OCH STATISTIK .....	5
LOKALA EXEMPEL .....	6
BREDBANDSUTBYGGNAD/FÖRETAGSSTÖD .....	6
ÖRNSKÖLDSVIKS FOLKHÖGSKOLA – STÄRKT KOMPETENSFÖRSÖRJNING .....	6
REGIONALT STÖD GAV SOLBERGS LANTHANDEL NYTT LIV .....	7
IUC VÄSTERNORRLAND – FÖR STÄRKT INDUSTRI.....	8
CIVIL-MILITÄRT FORSKNINGS- OCH UTVECKLINGSCENTER I ÖRNSKÖLDSVIK .....	9
REGIONAL TRANSPORTINFRASTRUKTUR .....	10
SIFFROR: UTVECKLING I ÖRNSKÖLDSVIKS KOMMUN.....	12
FÖRETAGSFRÄMJANDE INSATSER GENOM ALMI .....	12
FÖRETAGSSTÖD – STÖRSTA ÄRENDEN .....	12
STÖD INOM KULTUROMRÅDET .....	13
AVSLUTNING .....	14
BILAGOR .....	14

## INLEDNING

Region Västernorrland (i texten även RVN) arbetar för en hållbar och långsiktig utveckling i hela länet. Genom samarbete med kommuner, företag, civilsamhälle och statliga myndigheter bidrar regionen bland annat till tillväxt, bättre folkhälsa, starkare kompetensförsörjning och ett rikt kulturliv.

Arbetet utgår från den regionala utvecklingsstrategin (RUS) och omfattar områden som näringsliv och innovation, utbildning, kultur, folkhälsa, infrastruktur, samhällsomställning och miljö. Insatserna genomförs i nära samverkan med kommunerna och anpassas efter lokala behov och förutsättningar. Genom regionala samverkansrådet samordnas arbetet med att ta fram, genomföra och följa upp regionala utvecklingsstrategin, där fokus ligger på lärande, dialog och gemensam kraftsamling mot målen.

En del av detta arbete är också påverkansarbetet, som samlas i Påverkansagendan för Västernorrland. Agendan pekar ut de områden och sakfrågor som är gemensamma för länets bästa – och där påverkan behöver ske med samlad kraft. Inom dessa prioriterade frågor ska Västernorrland aktivt bidra till att forma och påverka politiska beslut på regional, nationell och europeisk nivå, inklusive hur besluten genomförs i praktiken.

För att genomföra uppdraget har RVN avsatt 519 miljoner kronor för 2025. För att nå de högt ställda politiska målen krävs en extern intäktsfinansiering på minst 25 procent under året. Det beräknade finansieringsgapet förväntas i första hand täckas genom statsbidrag till folkbildning och kultur, samt genom särskilda medel inom tillväxtområdet och projektfinansiering. Av de totala medlen fördelar RVN 415 miljoner kronor vidare till externa aktörer i länet, varav cirka 295 miljoner för regional kollektivtrafik, som därmed utgör en viktig del i genomförandet av länets gemensamma utveckling.

## OMRÅDEN INOM REGIONAL UTVECKLING

### NÄRINGSLIVSUTVECKLING

Regionen främjar länets näringslivsutveckling genom projekt- och företagsstöd, bland annat via de så kallade 1:1-medlen och olika EU-program. 1:1-medlen är statliga pengar som RVN kan dela ut till företag och projekt för att stärka näringslivet och skapa fler jobb. Tillsammans med aktörer som Almi, BizMaker och Coompanion erbjuds rådgivning, finansiering och etableringsfrämjande insatser.

Det pågår ett kontinuerligt arbete för att utveckla servicen på landsbygden - till exempel genom stöd till lokala butiker.

RVN arbetar tillsammans med kommunerna för att utveckla besöksnäringen i hela länet. Genom att använda data och kunskap får kommunerna bättre stöd i sitt arbete med lokala strategier och besöksmål.

## KOMPETENSFÖRSÖRJNING

Kompetensförsörjningen är en central fråga i hela länet. Genom länets kompetensråd samarbetar regionen med kommuner, myndigheter och utbildningsaktörer för att stärka matchningen på arbetsmarknaden. Regionen medverkar även i initiativ som projektet *Grön horisont*. Det handlar om att utveckla lärcentrum så att fler kan utbilda sig där de bor, genom samarbete mellan arbetsliv, kommuner, regionen och lärosäten för att skapa utbildningar som matchar arbetsmarknadens behov.

Tillsammans med Föreningen yrkeshögskolorna i Västernorrland och Kommunförbundet Västernorrland verkar regionen för ett utbildningsutbud som motsvarar arbetslivets behov.

Region Västernorrland och Mittuniversitetet har ett långsiktigt partnerskap som fokuserar på forskning, kompetensförsörjning och livslångt lärande. Samarbetet omfattar även verksamhetsförlagd utbildning inom hälso- och sjukvården samt gemensamma insatser inom digitalisering och regional utveckling.

De regionägda folkhögskolorna; Håla, Ålsta och Örnsköldsvik, bidrar till länets kompetensförsörjning genom att erbjuda mötesplatser, kurser och folkbildande verksamhet som stärker människors möjligheter till arbete och vidare studier.

## KULTUR OCH KREATIV SEKTOR

Region Västernorrland har ett brett uppdrag inom kultur och kreativ sektor. Genom Scenkonst Västernorrland, Filmfond Västernorrland, Västernorrlands museum, regionbiblioteket och samarbeten med studieförbund, kulturföreningar och konstaktörer bidrar regionen till ett levande kulturliv i hela länet – både i stad och på landsbygd. Regionen medfinansierar även utvecklingsprojekt med regionmedel.

Regionbiblioteket stöttar kommunernas bibliotek och driver gemensamma initiativ som e-litteratursamverkan och den regionala litteraturfestivalen Mittlitt, som lyfter fram författare och berättelser från Västernorrland.

Länets nätverk kulturforum samordnar arbetet med den regionala kulturplanen och fördelningen av statliga medel, omkring 50 miljoner kronor per år, och regionala medel. Regionen tar också ansvar för att stärka kulturverksamheterna när statliga resurser inte räcker till, så att kulturen kan fortsätta utvecklas och vara tillgänglig för alla.

## FOLKHÄLSA

Region Västernorrland samordnar det strategiska folkhälsoarbetet i länet och tar just nu fram en gemensam folkhälsostrategi tillsammans med kommunerna.

Genom länets sex samordningsförbund samarbetar regionen med Försäkringskassan och Arbetsförmedlingen samt länets kommuner i gemensamma initiativ som stärker psykisk hälsa, delaktighet och social hållbarhet. Samarbete sker också mellan RVN och RFSU Västernorrland.

Regionen finansierar även utvecklingsinsatser och projekt inom folkhälsa, och ger årligt stöd till RF-SISU Västernorrland för att fler barn och unga ska kunna delta i föreningslivet.

Jämställdhetsarbetet drivs tillsammans genom länets jämställdhetsstrategi och regionen samverkar även i det brottsförebyggande arbetet, för att skapa trygga och jämlika samhällen i hela länet.

## INFRASTRUKTUR OCH KOLLEKTIVTRAFIK

Region Västernorrland samordnar arbetet med infrastruktur och transportplanering i nära samverkan med länets kommuner. Genom Kollektivtrafikmyndigheten i Västernorrlands län, KTM, så stärks arbets- och studiependlingen i länet. Planeringen framåt omfattar inköp av 20 nya tåg – både för att ersätta äldre fordon och öka kapaciteten i den regionala tågtrafiken.

RVN samarbetar med Norrtåg genom att vara en av de ekonomiskt ansvariga ägarna till Norrtåg AB, som driver den regionala tågtrafiken i de fyra nordligaste länen.

Regionen deltar också i större satsningar som Nya Ostkustbanan AB, projektet Botniska korridoren och i avtalsamverkan kring Mittstråket, satsningar som tillsammans verkar för att förbättra tillgängligheten, bidra till ett mer hållbart resande och stärka länets konkurrenskraft på lång sikt.

## SAMHÄLLSOMSTÄLLNING OCH MILJÖ

RVN driver tillsammans med kommunerna utvecklingsprojekt för hållbar samhällsomställning, där projekten HSO (Hållbar samhällsomställning) och SAM (Stärkt attraktionskraft och mottagningskapacitet) är två exempel. Dessa projekt fokuserar på klimatanpassning, energiomställning och hållbar samhällsplanering.

Miljö-, energi- och klimatarbetet drivs i samverkan med kommunerna och genom Energikontoret Västernorrland, som erbjuder stöd i frågor som rör energiomställning och klimatanpassning och som även driver projekt i länet.

## ANALYS OCH STATISTIK

Regionen tillhandahåller analyser och statistik som stöd för kommunernas planering och beslutsfattande. Data om befolkning, sysselsättning, företagande och besöksnäring görs tillgänglig via Analysportal Norr ([analysportalnorr.se](https://analysportalnorr.se)) ett gemensamt initiativ mellan de fyra nordligaste regionerna. Syftet är att stärka det faktabaserade utvecklingsarbetet i hela Norrland.

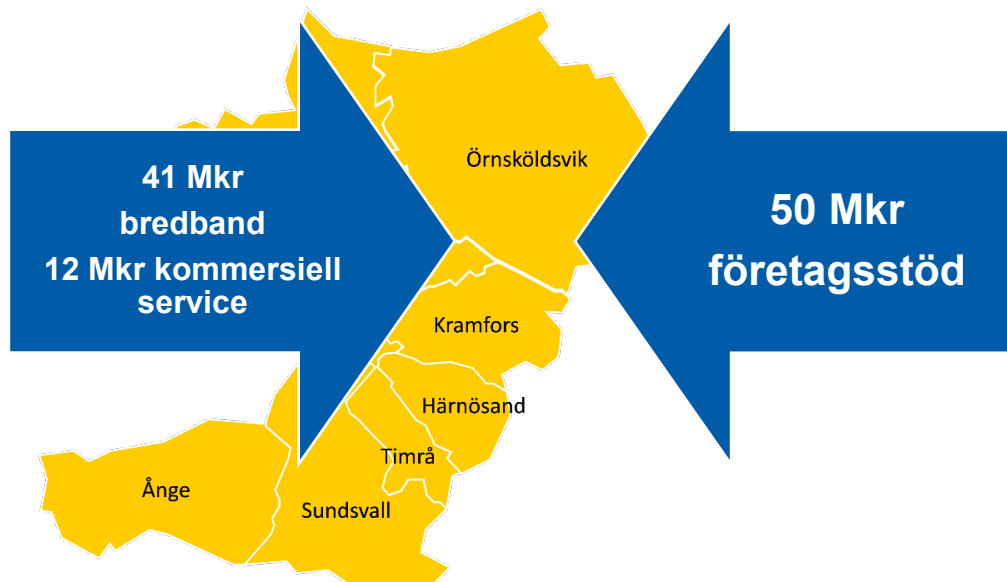
Exempel på användning:

- Arbetsmarknad och konjunktur: Månadsvisa rapporter ger aktuella data för länets och kommunernas arbetsmarknad.
- Pendling: Årliga uppdateringar visar pendlingsmönster och sysselsättning, som stöd i lokal planering och trafikdialoger.

## LOKALA EXEMPEL

### BREDBANDSUTBYGGNAD/FÖRETAGSSTÖD

Tillgång till bredband är en viktig förutsättning för att kunna leva och bo i hela regionen. Örnsköldsviks kommun har fått betydande belopp beviljade för utbyggnad av ortssammanbindande bredband, under perioden 2023 - 2025 cirka 41 miljoner kronor. Sammantaget har företag i Örnsköldsviks kommun fått cirka 50 miljoner kronor i företagsstöd under samma period. 12 miljoner kronor har beviljats i stöd till kommersiell service.



*Sökanden i Örnsköldsviks kommun har beviljats 41 Mkr i bredbandsstöd och 50 Mkr i företagsstöd under perioden 2023–2025. Stöd till kommersiell service har beviljats med totalt 12 Mkr.*

### ÖRNSKÖLDSVIKS FOLKHÖGSKOLA – STÄRKT KOMPETENSFÖRSÖRJNING

Örnsköldsviks folkhögskola är en betydelsefull aktör där utbildningar riktade till olika målgrupper bidrar till inkludering, kompetensutveckling och tillväxt. Två exempel är kurserna Världens kvinnor och Naturguide – Höga Kusten. Genom satsningar som dessa stärks möjligheterna till integration, etablering och utveckling av lokal besöksnäring.

### VÄRLDENS KVINNOR – ÖKAD DELAKTIGHET OCH ETABLERING

Kursen vänder sig till kvinnor med kort utbildningsbakgrund och annan språklig bakgrund, med syftet att stärka personlig, social och kunskapsmässig utveckling samt skapa vägar vidare till studier eller arbete. Genom kompetenskartläggning, samhälls- och arbetslivskunskap, digitala färdigheter, hälsa, praktik och studiebesök ges deltagarna stöd att närma sig arbetslivet.

Undervisningen bygger på samarbetsinriktat lärande och praktiskt kunskapande, vilket stärker självförtroende och social delaktighet och bidrar till integration och kompetensförsörjning i kommunen.



*Örnsköldsviks folkhögskola är godkänd att diplomera naturguider enligt den nationella normen för utbildning av naturguider.*

## **NATURGUIDE HÖGA KUSTEN – KOMPETENS FÖR BESÖKSNÄRINGEN**

Upplevelseturismen växer och Höga Kusten är ett av Sveriges starkaste besöksmål. Genom utbildningen Naturguide – Höga Kusten stärks den lokala kompetensen inom naturturism och entreprenörskap. Kursen leder till diplomering som naturguide och omfattar friluftsliv, naturpedagogik, säkerhet, marknadsföring och naturbaserat värdskap. Praktiska moment som guidning, ledarskapsövningar, matlagning i naturen och studieresor bidrar till att skapa framtida guider och entreprenörer – och stärker en viktig lokal näring.

## **REGIONALT STÖD GAV SOLBERGS LANTHANDEL NYTT LIV**

I Örnsköldsviks kommun finns flera lokala exempel på hur Region Västernorrlands regionala ekonomiska stöd bidrar till att skapa långsiktiga effekter för företagande och service i landsbygdsområden. Ett av dessa exempel återfinns i byn Solberg, där den lokala lanthandeln under 2025 genomförde en omfattande modernisering med hjälp av regionalt stöd. Genom det regionala stödet blev det möjligt att genomföra en investering i moderna och energieffektiva lösningar, en satsning som annars inte hade varit möjlig att genomföra inom ramen för butikens egna resurser.

Investeringen omfattade utbyte av flera centrala kyl- och frysdiskar samt anpassningar av butiksmiljön för att skapa bättre tillgänglighet och mer rationella arbetsflöden för personalen. Resultatet blev en butik som upplevs som mer öppen och inbjudande, med förbättrad varuexponering och en mer hållbar energianvändning i den dagliga driften.



*Region Västernorrlands regionala stöd bidrar till bibehållen service i landsbygdsområden.*

Lanthandeln i Solberg fyller en viktig funktion som lokal servicepunkt för boende i området, för äldre med behov av hemsändning samt för besökare till byns skidanläggning och närliggande friluftsområden. Genom den regionala satsningen har butiken kunnat fortsätta erbjuda grundläggande service och samtidigt stärka sin långsiktiga ekonomiska stabilitet.

Exemplet från Solberg visar hur Region Västernorrlands regionala stöd kan få konkret genomslag på lokal nivå i Örnsköldsviks kommun. Genom att möjliggöra investeringar som kombinerar energieffektivisering, förbättrad arbetsmiljö och stärkt serviceutbud bidrar stödet till att skapa förutsättningar för levande bygder och en hållbar regional utveckling.

## **IUC VÄSTERNORRLAND – FÖR STÄRKT INDUSTRI**

Region Västernorrland bidrar till regional utveckling genom att stärka näringslivets förutsättningar. Ett konkret exempel är etableringen av IUC Västernorrland, som sedan 2022 erbjuder stöd till små och medelstora industriföretag. I länet finns cirka 370 tillverkande företag, varav 80 procent har färre än 50 anställda, vilket gör behovet av riktade insatser för kompetensutveckling, marknadsutveckling och produktionsförbättring stort.

IUC Västernorrland är en del av det nationella IUC-nätverket och erbjuder rådgivning, utvecklingsprojekt och stöd i frågor som digitalisering, produktion, kompetensförsörjning och finansiering.



*Genom IUC Västernorrland ges möjlighet att söka olika typer av relevanta nationella och internationella finansieringsstöd, framförallt riktat till små och medelstora bolag.*

Ett exempel är projektet Industri MOD, där företag får stöd att utveckla sin marknad och digitala arbetsprocesser i samverkan med externa konsulter och nationellt erfarenhetsutbyte. För att stärka industrins motståndskraft har Region Västernorrland även initierat projektet Robust industri i Västernorrland (ROBIN), med Region Västernorrland som projektledare och IUC som projektpartner. Förstudier visar att många företag saknar systematiskt arbete med riskhantering och kontinuitetsplanering. Projektet ska därför höja kunskap, utveckla verktyg och skapa nätverk för erfarenhetsutbyte, så att företag står bättre rustade vid störningar som pandemier, materialbrist eller cyberattacker. Projektet genomförs 2025–2027 och har en budget på 15 miljoner kronor. Målet är att skapa en mer robust och uthållig industri där företag har ökad handlingsförmåga och beredskap inför framtidens utmaningar. Genom satsningar som dessa stärker Region Västernorrland industrins utveckling och beredskap – och bidrar till ökad tillväxt och konkurrenskraft i länet.

## **CIVIL-MILITÄRT FORSKNINGS- OCH UTVECKLINGSCENTER I ÖRNSKÖLDSVIK**

Under hösten 2025 inleddes en förstudie med syfte att tydliggöra förutsättningarna för att etablera ett civil-militärt forsknings- och utvecklingscenter i Örnsköldsvik. Satsningen bedöms kunna bidra till utveckling av forskning, innovation och samverkan mellan civila och militära aktörer samt till uppbyggnaden av ett regionalt kluster inom

området. Förstudien syftar till att kartlägga behov, krav och befintliga förutsättningar samt att ta fram en plan för ett eventuellt genomförande. En viktig del av arbetet är att identifiera och engagera relevanta intressenter, inklusive företag, forsknings- och innovationsmiljöer samt offentliga aktörer i Västernorrland och i övriga Sverige, som kan bidra till eller ta del av ett framtida civil-militärt forsknings- och utvecklingscenter.



*BAE Systems Hägglunds är en av aktörerna som tillsammans med Innovationsbolaget tar fram förstudien om ett framtida civil-militärt forsknings- och utvecklingscenter i Örnsköldsvik. På bilden: ett av BAE Systems Hägglunds terrängfordon.*

Arbetet leds av Innovationsbolaget och genomförs i samverkan med BAE Systems Hägglunds, Clavister, RISE Processum, Örnsköldsviks kommun och Region Västernorrland. Förstudien pågår under perioden november 2025 till och med juni 2026 och finansieras gemensamt av Region Västernorrland, BAE Systems och Örnsköldsviks kommun.

## REGIONAL TRANSPORTINFRASTRUKTUR

Örnsköldsviks kommun har under de senaste åren, och med fortsatt planering framåt, genomfört och initierat flera satsningar inom infrastrukturområdet i samverkan med regionala och statliga aktörer. Under perioden 2022–2025 har kommunen medfinansierat ett antal kommunala åtgärder kopplade till kollektivtrafik och trafiksäkerhet. Detta inkluderar hållplatsåtgärder längs Arnäsvägen och Modovägen till en sammanlagd kostnad om cirka 1,3 miljoner kronor samt en större satsning vid Anundsjöskolan om 3,2 miljoner kronor. Vidare har kommunen bidragit till medfinansiering för en förbättrad busstation, vilken är omnämnd i förslaget till länsplan för perioden 2026–2037. Beslut om genomförande fattas av Trafikverket genom enskilda ansökningar.

Inom ramen för regionala kollektivtrafikanläggningar längs statligt vägnät har åtgärder genomförts eller planerats vid bland annat Moskolan och Köpmanholmens skola. Under perioden 2022–2025 har även nya väderskydd uppförts vid hållplatser i Billsta Norra Plogvägen, Billsta Vältvägen samt i Näske.

Inför kommande planperiod 2026–2037 planeras flera större väginvesteringar. Det gäller bland annat väg 335 mellan Sollefteå och Örnsköldsvik, där eventuella åtgärder kan bli aktuella i samband med upprustning av sträckan. Därutöver planeras förbättringar av sidoområden längs väg 348 mellan Överhörnäs och Bredbyn samt längs väg 352 mellan Örnsköldsvik och Hanabäck.

Satsningar på gång- och cykelinfrastruktur är också prioriterade under perioden 2026–2037. Planerade åtgärder omfattar bland annat gång-, cykel- och mopedåtgärder längs väg 335/348 i Överhörnäs med planerat genomförande 2026.

Vidare planeras åtgärder för oskyddade trafikanter längs väg 352 mellan Nordanås och Sportvägen omkring 2030 samt i Gullänget längs samma väg. Kommunen avser även att medfinansiera åtgärder på E4 genom Örnsköldsvik med totalt 50 miljoner kronor under perioden 2030–2033.

Utöver dessa specifika projekt finns möjligheter till ytterligare åtgärder inom ramen för länsplanens olika potter under perioden 2026–2037. Det kan exempelvis handla om hållplatsåtgärder, trafiksäkerhetsåtgärder för oskyddade trafikanter i byar med randbebyggelse, åtgärder på bygdevägar i samband med beläggningsunderhåll samt olika former av medfinansieringar där Trafikverket fattar beslut.

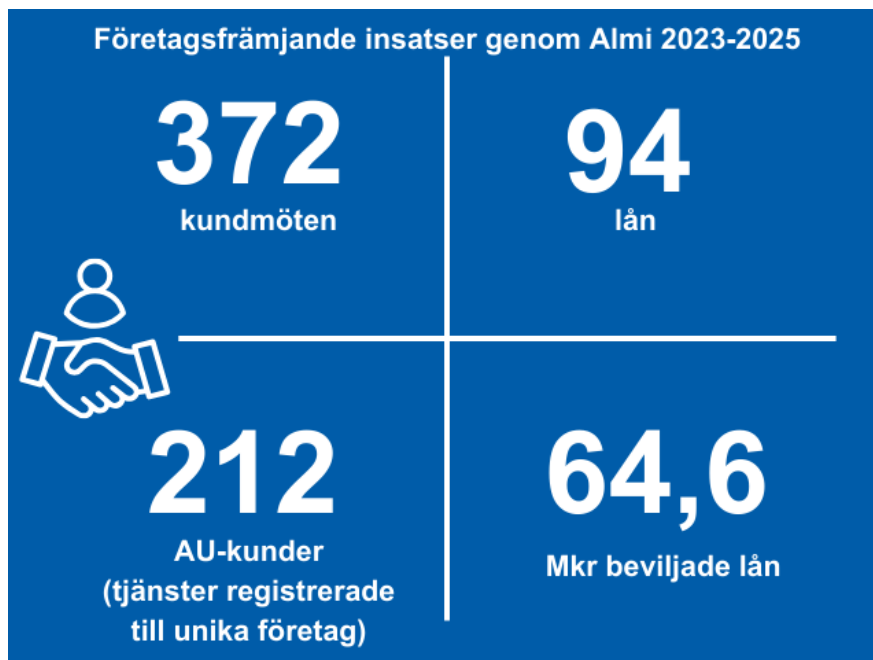
För att stärka flygets roll och utveckling i Västernorrland har två viktiga insatser genomförts: framtagandet av rapporten *Samhällseffekter av flyget i Västernorrland* samt gemensamma medskick till den pågående statliga utredningen om Statens framtida roll som ägare och förvaltare av flygplatser.



## SIFFROR: UTVECKLING I ÖRNSKÖLDSVIKS KOMMUN

### FÖRETAGSFRÄMJANDE INSATSER GENOM ALMI

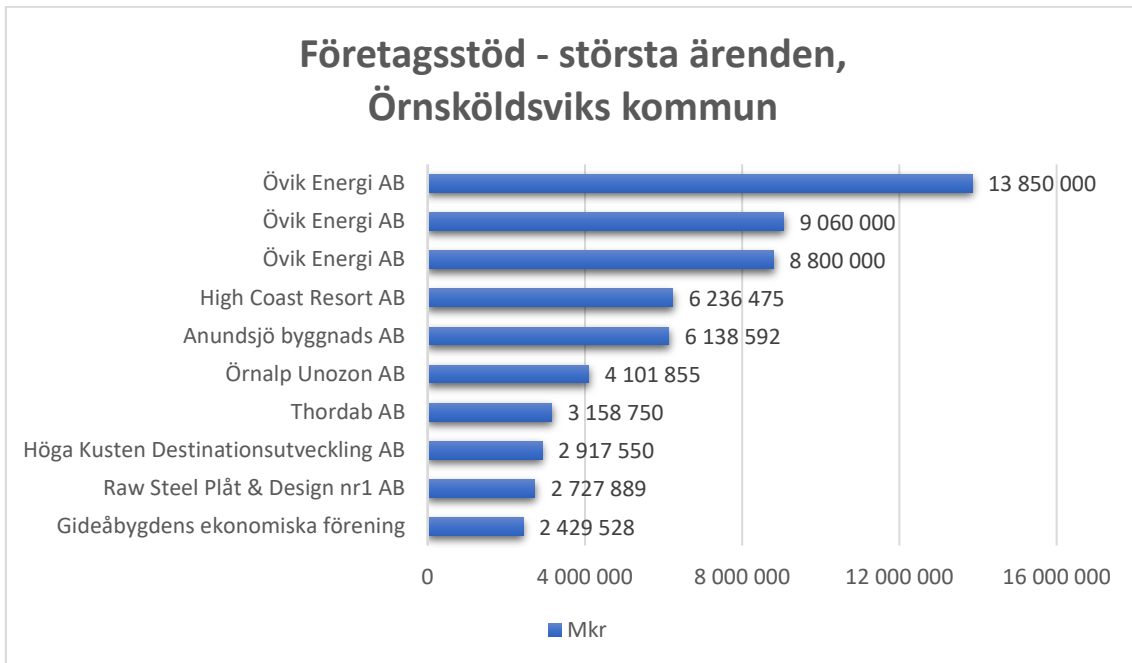
Almi Mitt ägs av Region Västernorrland, Region Jämtland Härjedalen och staten. Almi erbjuder lån, ägarkapital och rådgivning till små och medelstora företag för att främja tillväxt och utveckling i regionen. Genom sitt arbete kompletterar Almi privata finansiella aktörer och bidrar till företagens affärsutveckling och hållbarhetsarbete.



*Almi Mitt bidrar till företagens affärsutveckling i Örnsköldsviks kommun genom olika stödinsatser.*

### FÖRETAGSSTÖD – STÖRSTA ÄRENDEN

Genom olika typer av företagsstöd bidrar RVN till en hållbar regional utveckling och tillväxt. Ett exempel på stöd är generellt investeringsstöd. Stödet riktas till små och medelstora företag i hela länet och kan beviljas till investeringar som maskiner, inventarier, byggnationer, produktutveckling, kompetensutveckling och marknadsföring. Diagrammet nedan visar de största ärenden som hanterats inom företagsstöd för Örnsköldsviks kommun under perioden 2023–2025, där generellt investeringsstöd ingår.



Diagrammet visar de största utbetalda företagsstöden i Örnsköldsviks kommun under perioden 2023–2025.

## STÖD INOM KULTUROMRÅDET

RVN stödjer ett brett kulturliv i länet, bland annat genom projekt-/verksamhetsstöd. Se exempel på insatser nedan.



Exempel på utvecklingsinsatser i Örnsköldsviks kommun inom kulturområdet.

Mottagare av projekt- och verksamhetsstöd 2023–2025	Stöd i kr
<b>2023</b>	
Verksamhetsstöd, Örnsköldsviks kollektivverkstad	<b>60 000</b>
<b>2024</b>	
Verksamhetsstöd, Örnsköldsviks kollektivverkstad	<b>105 000</b>
Samarrangemang, kulturmiljökonferens	<b>50 000</b>
Produktionsstöd, Triennalen	<b>175 000</b>
<b>2025</b>	
Verksamhetsstöd, Örnsköldsviks kollektivverkstad	<b>107 000</b>
Samverkansinsats, Triennalen	<b>200 000</b>
Verksamhetsmedel/samverkansmedel, Mittlitt	<b>585 000</b>
Samverkansinsats, Konst & industri	<b>400 000</b>
<b>Summa</b>	<b>1 682 000</b>

*Flera projekt- och verksamhetsstöd har beviljats i kommunen 2023–2025.*

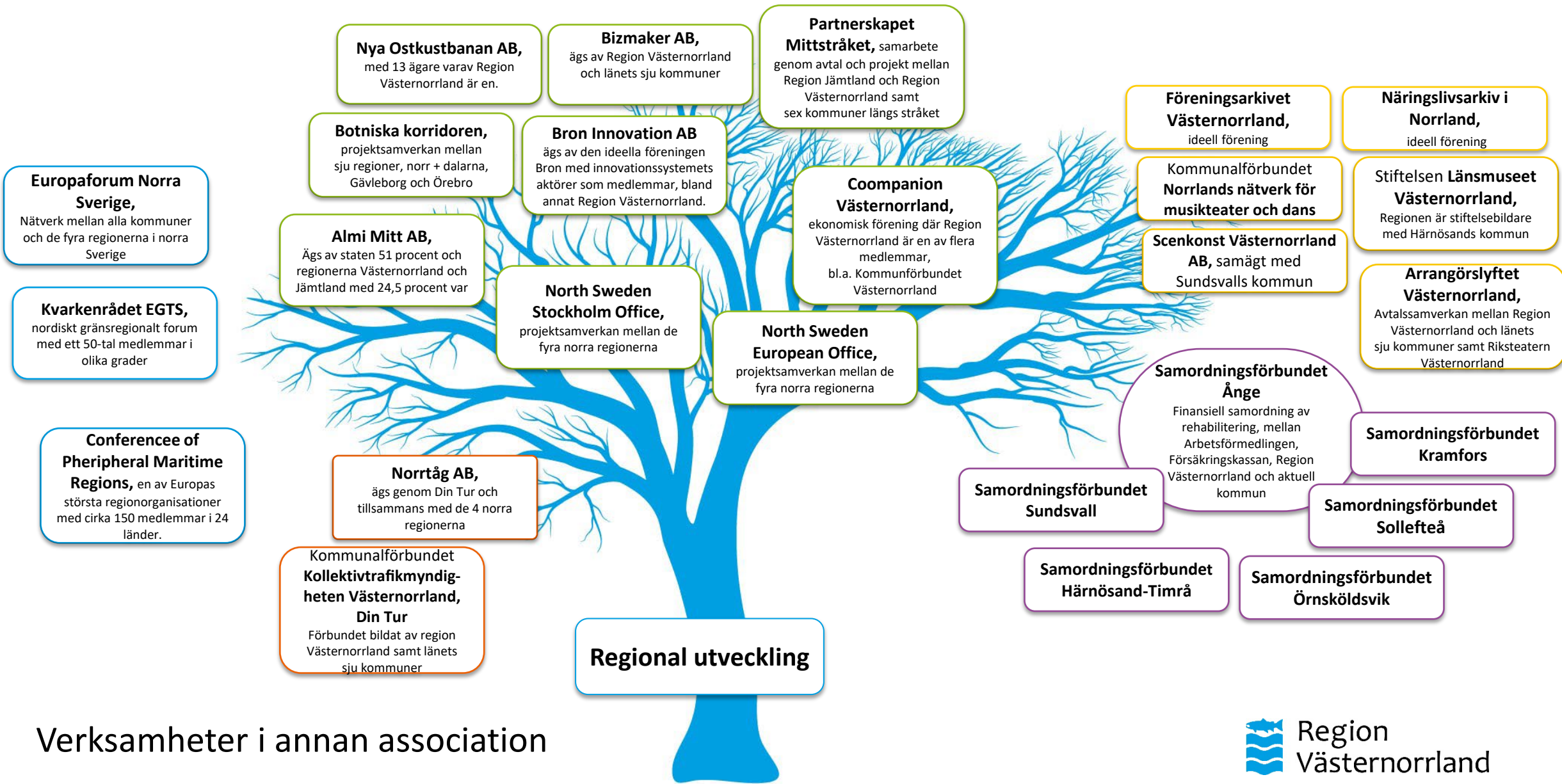
## AVSLUTNING

Region Västernorrlands arbete i Örnsköldsviks kommun spänner över flera områden – från näringsliv, kompetensförsörjning och kultur till folkhälsa, infrastruktur, samhällsomställning och miljö. Genom nära samverkan med kommunen skapas konkreta effekter som stärker den lokala utvecklingen och invånarnas livskvalitet.

Exempelvis har företagsstöd, kulturverksamhet, filmproduktion, folkhälsoprojekt och infrastruktursatsningar haft inverkan i kommunen. Rapporten visar exempel på hur de regionala insatserna bidrar till en sammanhållen, långsiktig och hållbar utveckling i Örnsköldsviks kommun.

## BILAGOR

Bilaga Organisationsträd, visar verksamheter som drivs i annan association.



Verksamheter i annan association